

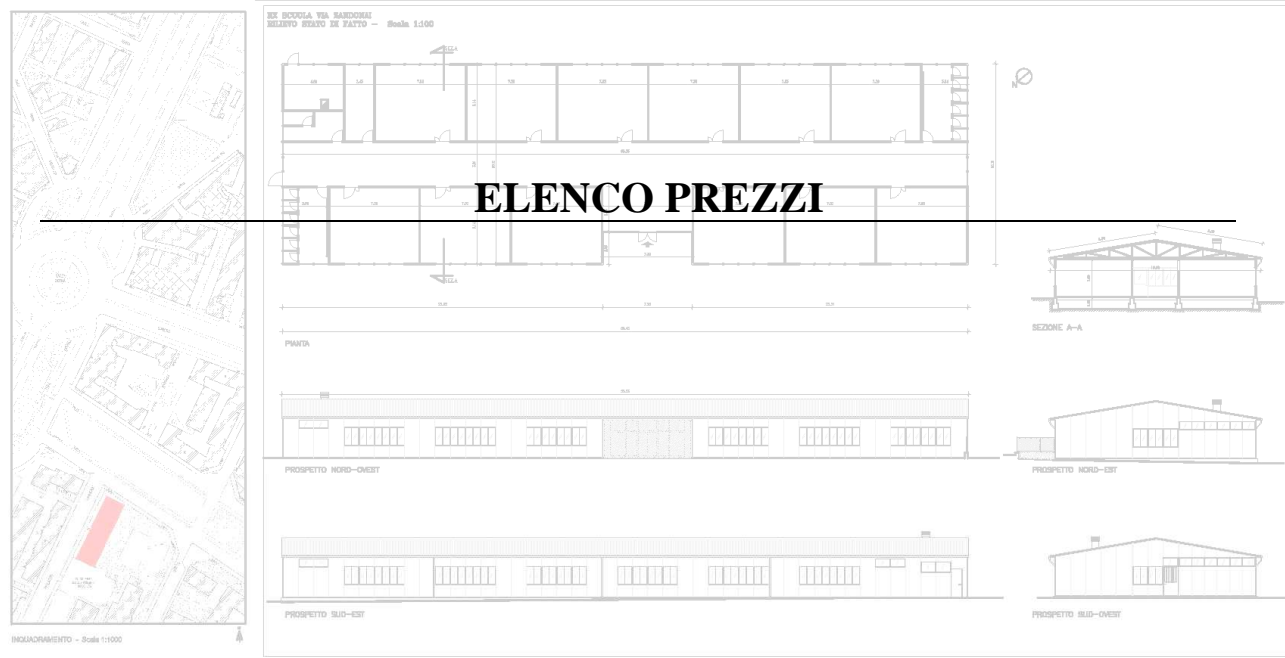


**CITTA' di TORINO**  
Direzione Verde Pubblico ed Edifici Municipali  
**Servizio Edifici Municipali**

Via IV Marzo 19, 10122 Torino, telefono 011.44.24086 fax 011.44.24090

**OGGETTO: M. S. VIA R. ZANDONAI 24, BONIFICA E  
DEMOLIZIONE BASSO FABBRICATO**

**PROGETTO DEFINITIVO**



Articolo di Elenco	INDICAZIONE DELLE PRESTAZIONI	Unità di misura	PREZZO EURO
01.A01.B90	<b>Riempimento degli scavi in genere, eseguito con qualsiasi materiale, compresa la costipazione ogni 30 cm di spessore,</b> esclusa la fornitura del materiale		
010	<b>Eseguito con idonei mezzi meccanici.</b>	m <sup>3</sup>	6,56
01.A02.E10	<b>Allestimento di cantiere comprendente la collocazione di una unita' di decontaminazione provvista di almeno tre aree</b> quali locale spogliatoio, locale doccia con acqua calda e fredda, locale equipaggiamento e di una unita' di filtraggio acqua oltre a tutto quanto richiesto dalla legislazione vigente in materia		
005	<b>Compreso il trasporto e il noleggio per tutta la durata dei lavori</b>	cad	1.645,35
01.A18.B50	<b>Cancelli metallici, incluso il compenso per zoccoli in lamiera, cerniere in ghisa od in ferro, bronzine accessori di</b> assicurazione e chiusura, serratura a due giri e mezzo con due chiavi e una ripresa di antiruggine		
005	<b>In ferro in elementi tondi, quadri, piatti o profilati, con disegno semplice a linee diritte</b>	kg	8,02
01.A18.C00	<b>Posa in opera di manufatti in lamiera metallica.</b>		
005	<b>Serramenti in ferro di tipo industriale, cancelli, cancellate, inferriate, ringhiere e simili</b>	kg	1,65
01.A21.A40	<b>Provvista e stesa di misto granulare anidro per fondazioni stradali, conforme alle prescrizioni della città attualmente</b> vigenti, composto di grossa sabbia e ciottoli di dimensioni non superiori ai cm 12, assolutamente scevro di materie terrose ed organiche e con minime quantità di materie limose o argillose, esclusa la compattazione, compresa la regolarizzazione con materiale fine secondo i piani stabiliti		
010	<b>Eseguita a macchina, per uno spessore compreso pari a cm30</b>	m <sup>2</sup>	9,40
01.A21.A50	<b>Compattazione con rullo pesante o vibrante dello strato di fondazione in misto granulare anidro o altri materiali</b> anidri, secondo i piani stabiliti, mediante cilindratura a strati separati sino al raggiungimento della compattezza giudicata idonea dalla direzione lavori		
010	<b>Per spessore finito fino a 30 cm</b>	m <sup>2</sup>	1,32
01.P01.A10	<b>Operaio specializzato</b>		
005	<b>Ore normali - parte non soggetta a ribasso</b>	h	27,43
010	<b>Ore normali - parte soggetta a ribasso</b>	h	6,67
01.P01.A20	<b>Operaio qualificato</b>		
005	<b>Ore normali - parte non soggetta a ribasso</b>	h	25,52
010	<b>Ore normali - parte soggetta a ribasso</b>	h	6,20
01.P01.A30	<b>Operaio comune</b>		
005	<b>Ore normali - parte non soggetta a ribasso</b>	h	23,00
010	<b>Ore normali - parte soggetta a ribasso</b>	h	5,59
01.P24.A65	<b>Nolo di pala gommata con retro escavatore munita di cucchiaia rovescia e benna frontale caricatrice, compreso</b> manovratore, carburante, lubrificante, trasporto in loco ed		

Articolo di Elenco	INDICAZIONE DELLE PRESTAZIONI	Unità di misura	PREZZO EURO
01.P24.C60	ogni onere connesso per il tempo di effettivo impiego <b>005 Della potenza fino a 80 HP</b>  <b>Nolo di autocarro ribaltabile compreso autista, carburante, lubrificante, trasporto in loco ed ogni onere connesso</b> per il tempo di effettivo impiego	h	57,90
01.P24.E70	<b>005 Della portata sino q 40</b>  <b>Nolo di argano a cavalletto con palo della portata di kg 250, compresa energia elettrica ed ogni onere connesso per il</b> tempo di effettivo impiego, escluso l'onere del manovratore	h	51,42
01.P24.F35	<b>005 ...</b>  <b>Nolo di martello demolitore tipo cobra completo di accessori, carburante, lubrificante e trasporto, esclusa la mano</b> d'opera usata per la manovra per il tempo di effettivo impiego	h	4,14
01.P24.G10	<b>010 incluso motocompressore</b>  <b>Affitto di montacarichi meccanici di portata fino a 1 tonn. compreso il compenso per consumi manutenzione, escluso</b> l'onere del manovratore	h	28,39
01.P24.H60	<b>005 ...</b>  <b>Nolo di utensili portatili elettrici della potenza massima di kW.3, compresa l'energia e quanto necessario per il</b> funzionamento, esclusa la sola mano d'opera, per il tempo effettivo impiego	g	4,14
01.P24.H70	<b>005 Mole angolari, trapani e simili</b>  <b>Nolo cannello ossiacetilenico completo di gomme di lunghezza adeguata, manometri, apparecchiature di sicurezza e</b> quanto necessario per il funzionamento, esclusa la mano d'opera ed il gas	h	2,05
01.P25.A60	<b>005 Per taglio o saldature</b>  <b>Nolo di ponteggio tubolare esterno eseguito con tubo - giunto, compreso trasporto, montaggio, smontaggio, nonchè ogni</b> dispositivo necessario per la conformita' alle norme di sicurezza vigenti, comprensivo della documentazione per l'uso (Pi.M.U.S.) e della progettazione della struttura prevista dalle norme, escluso i piani di lavoro e sottopiani da compensare a parte (la misurazione viene effettuata in proiezione verticale).	g	12,33
01.P25.A91	<b>005 Per i primi 30 giorni</b>	m <sup>2</sup>	9,60
	<b>010 Per ogni mese oltre al primo</b>	m <sup>2</sup>	1,64
	<b>005 Per ogni mese</b>	m <sup>2</sup>	2,52

Articolo di Elenco	INDICAZIONE DELLE PRESTAZIONI	Unità di misura	PREZZO EURO
01.P26.A30 005	<b>Trasporto di materie di scavo dai cantieri alle discariche, compreso carico, scarico e spianamento nelle località</b> prefissate dall'amministrazione <b>A qualsiasi distanza</b>	m <sup>3</sup>	12,11
01.P26.A90 005	<b>Trasporto di materiali di qualsiasi genere non compresi negli articoli precedenti, o contenuti in sacchi, fusti di legno</b> o ferro od in imballaggi qualsiasi e trasporto di barriere metalli-che protettive e di materiali di piccole dimensioni, blocchetti di porfido, ecc., compreso il carico e lo scarico ...	q	1,84
10.A02.A10 020	<b>Non-Tessuto in polipropilene (PP)</b> - di massa aerica 300 g/m <sup>2</sup> compreso la cucitura dei lembi con filo di nylon mediante cucitrice elettrica, avente le caratteristiche conformi alla normativa di riferimento	m <sup>2</sup>	1,73
16.P01.A25 040	<b>Lavori vari.</b> <b>Fornitura e posa di telo in nylon della grammatura minima di 200 gr/mq, posato sia verticale che orizzontale con giunti</b> incollati, sigillati con nastro o con sovrapposizione di almeno 20 cm., compreso tutti gli oneri per dare il lavoro finito a perfetta regola d'arte.	m <sup>2</sup>	1,56
25.A01.C20 005	<b>FORNITURA DI MISTO GRANULARE</b> <b>FORNITURA DI MISTO GRANULARE PER FONDAZIONE STRADALE. Fornitura di misto granulare per fondazione stradale, franco cantiere.</b>	m <sup>3</sup>	20,81
28.A05.A06 005	<b>SCHERMATURA di ponteggi e castelletti per contenimento polveri, con reti, teli traspiranti, stuoie e simili, fornita e</b> posta in opera compreso ogni onere e magistero per dare la schermatura finita (con almeno una legatura ogni metro quadro di telo). <b>misurata per ogni metro quadrato di superficie facciavista e per tutta la durata dei lavori</b>	m <sup>2</sup>	2,50
28.A05.A10 005	<b>TRABATTELLO completo e omologato, su ruote, prefabbricato, di dimensioni 1,00x2,00 m, senza ancoraggi:</b> <b>altezza fino a 6,00 m: trasporto, montaggio, smontaggio e nolo fino a 1 mese o frazione di mese</b>	cad	182,00
	<b>solo nolo per ogni mese successivo</b>	cad	20,00
28.A05.B30 005	<b>PROTEZIONE DI APERTURA nei solai con lamiera d'acciaio da 5/10 mm</b> <b>costo primo mese</b>	m	6,70
28.A05.D05	<b>NUCLEO ABITATIVO per servizi di cantiere. Prefabbricato monoblocco ad uso ufficio, spogliatoio e servizi di cantiere.</b> Caratteristiche: Struttura di acciaio, parete perimetrale realizzata con pannello sandwich, dello spess. min 40 mm, composto da lamiera preverniciata esterna ed interna e coibentaz. di poliuretano espanso autoestinguente, divisioni interne realizzate come le perimetrali, pareti pavimento realizzato con pannelli in agglomerato di legno truciolare idrofugo di spess. mm 19, piano di calpestio in piastrelle di PVC, classe 1 di reaz. al fuoco, copertura realizzata con lamiera zincata con calatoi a scomparsa nei quattro angoli, serramenti		

Articolo di Elenco	INDICAZIONE DELLE PRESTAZIONI	Unità di misura	PREZZO EURO
28.A05.D15	in alluminio preverniciato, vetri semidoppi, porta d'ingresso completa di maniglie e/o maniglione antipanico, imp. elettrico a norma di legge da certificare. Sono compresi: l'uso per la durata delle fasi di lavoro che lo richiedono al fine di garantire la sicur. e l'igiene dei lavoratori; il montaggio e lo smontaggio anche quando, per motivi legati alla sicur. dei lavoratori, queste azioni vengono ripetute più volte durante il corso dei lavori a seguito della evoluz. dei medesimi; il documento che indica le istruz. per l'uso e la manutenz.; i controlli periodici e il registro di manutenz. programmata; il trasporto presso il cantiere; la preparaz. della base di appoggio; i collegamenti necessari (elettricità, impianto di terra acqua, gas, ecc) quando previsti; l'uso dell'autogru per la movimentaz. e la collocaz. nell'area predefinita e per l'allontanam. a fine opera. Arredamento min: armadi, tavoli e sedie. NOTE: La previsione degli apprestam. proposti negli articoli seguenti (baraccamenti di cantiere), dovrà essere correttamente condotta in relazione alle caratteristiche ed alla localizz. del cantiere, risultando di norma già riconosciuta nell'ambito delle spese generali (rif. D.P.R. 207/10 art. 32 c. 4). Il Coord. per la Sicur. in Fase di Progettaz. valuterà l'eventuale inclusione di tali apprestamenti nel computo metrico della sicur. in funz. delle esigenze ulteriori (rispetto a condizioni ordinarie) derivanti dal cantiere specifico.		
	<b>015 Dimensioni esterne massime m 2,40 x 5,00 x 2,50 circa (modello base) - Costo primo mese o frazione di mese</b>	cad	361,60
	<b>020 Costo per ogni mese o frazione di mese successivo al primo</b>	cad	169,50
28.A05.E05	<b>BOX DI CANTIERE USO SERVIZIO IGIENICO SANITARIO realizzato da struttura di base, sollevata da terra, e elevato in</b> profilati di acciaio presso piegati, copertura e tamponatura con pannello sandwich costituito da lamiera interna ed esterna e coibente centrale (minimo 40 mm) divisori interni a pannello sandwich, infissi in alluminio, pavimento in legno idrofugo rivestito in pvc, eventuale controsoffitto, completo di impianti elettrico, idrico (acqua calda e fredda) e fognario, termico elettrico interni, dotato di tre docce, tre WC, un lavabo a quattro rubinetti, boiler elettrico ed accessori. Compreso, trasporto, montaggio e smontaggio e preparazione della base in cls armata di appoggio		
	<b>015 Dimensioni orientative 2,40x2,70x2,40m Costo primo mese o frazione di mese</b>	cad	180,00
	<b>020 Costo per ogni mese o frazione di mese successivo al primo</b>	cad	95,45
28.A05.E10	<b>RECINZIONE perimetrale di protezione in rete estrusa in polietilene ad alta densità HDPE di vari colori a maglia</b> ovoidale, modificata secondo le esigenze del cantiere, non facilmente scavalcabile e di altezza non inferiore a 1,50 m, fornita e posta in opera. Sono compresi: l'uso per la durata dei lavori; il tondo di ferro, del diametro minimo di mm 26, di sostegno posto ad interasse massimo di 1,50 m; l'infissione nel terreno per almeno 70 cm dello stesso; le tre legature per ognuno; il filo zincato posto alla base, in mezzeria ed in sommità, passato sulle maglie della rete al fine di garantirne, nel tempo, la stabilità e la funzione; la manutenzione per tutto il periodo di durata dei lavori, sostituendo, o riparando le parti non più idonee; lo smantellamento, l'accatastamento e l'allontanamento a fine opera.		
	<b>005 per sviluppo a metro quadrato</b>	m <sup>2</sup>	19,00
	<b>RECINZIONE di cantiere realizzata con elementi prefabbricati di rete metallica e montanti tubolari zincati con altezza</b> minima di 2,00 m, posati su idonei supporti in calcestruzzo, compreso montaggio in opera e successiva rimozione. Nolo calcolato sullo sviluppo lineare		

Articolo di Elenco	INDICAZIONE DELLE PRESTAZIONI	Unità di misura	PREZZO EURO
28.A05.E25	<b>005 nolo per il primo mese</b> <b>NASTRO SEGNALETICO per delimitazione di zone di lavoro, percorsi obbligati, aree inaccessibili, cigli di scavi, ecc, di</b> colore bianco/rosso, fornito e posto in opera. Sono compresi: l'uso per la durata delle fasi che prevedono l'impiego del nastro; la fornitura degli spezzoni di ferro dell'altezza di 120 cm di cui almeno cm 20 da infiggere nel terreno, a cui ancorare il nastro; la manutenzione per tutto il periodo di durata della fase di riferimento, sostituendo o riparando le parti non più idonee; l'accatastamento e l'allontanamento a fine fase di lavoro. E' inoltre compreso quanto altro occorre per l'utilizzo temporaneo del nastro segnaletico.	m	4,00
28.A05.E30	<b>005 misurato a metro lineare posto in opera</b> <b>Delimitazione di zone interne al cantiere mediante BARRIERA di sicurezza mobile TIPO NEW JERSEY, in calcestruzzo o in</b> plastica, riempibile con acqua o sabbia: trasporto, movimentazione, eventuale riempimento, allestimento in opera, successiva rimozione	m	0,40
28.A05.G05	<b>005 elementi in calcestruzzo - nolo fino a 1 mese</b>	m	17,00
	<b>010 elementi in calcestruzzo - solo nolo per ogni mese successivo</b>	m	1,90
28.A15.A05	<b>010 Organizzazione del cantiere per la garanzia della sicurezza, salute e igiene dei lavoratori - INFRASTRUTTURE E MEZZI</b> <b>BARACCA IN LAMIERA ZINCATA per deposito materiali e attrezzi di dimensioni 2,40x4,50x2,40 m, compreso il trasporto, il</b> montaggio, lo smontaggio. Costo per Nolo primo mese. Per ogni mese o frazione di mese successivo al primo aumentare del 30% il costo fornito.	cad	80,00
28.A20.A05	<b>005 IMPIANTO DI TERRA per CANTIERE PICCOLO (6 kW) - apparecchi utilizzatori ipotizzati: betoniera, sega circolare,</b> pulscitavole, piegaferri, macchina per intonaco premiscelato e apparecchi portatili, costituito da conduttore di terra in rame isolato direttamente interrato da 16 mm <sup>2</sup> e n. 1 picchetti di acciaio zincato da 1,50 m. <b>temporaneo per la durata del cantiere</b>	cad	165,00
28.A20.H05	<b>005 CARTELLONISTICA di segnalazione conforme alla normativa vigente, di qualsiasi genere, per prevenzione incendi ed</b> infortuni. Posa e nolo per una durata massima di 2 anni. <b>di dimensione piccola (fino a 35x35 cm)</b>	cad	10,00
	<b>010 di dimensione media (fino a 50x50 cm)</b>	cad	12,00
28.A20.H10	<b>010 ESTINTORE PORTATILE a polvere chimica omologato D.M. 7 gennaio 2005 e UNI EN 3-7, montato a parete con idonea staffa e</b> corredato di cartello di segnalazione. Nel prezzo si intendono compresi e compensati gli oneri per il nolo, il carico, lo scarico ed ogni genere di trasporto, gli accessori di fissaggio, la manutenzione periodica, il ritiro a fine lavori e quanto altro necessario per dare il mezzo antincendio in efficienza per tutta la durata del cantiere. <b>Estintore a polvere 34A233BC da 9 kg.</b>	cad	17,00

Articolo di Elenco	INDICAZIONE DELLE PRESTAZIONI	Unità di misura	PREZZO EURO
28.A35.A05	<p><b>fissaggio a muro,</b>                      cartello indicatore, incluse verifiche periodiche, per fuochi di classe d'incendio B-C.</p> <p><b>010 da 5 kg. Noleggio e utilizzo fino a 1 anno o frazione.</b></p>	cad	32,00
NP_01	<p><b>005 Riunioni, comunicazioni, presenza di personale a sovrintendere l'uso comune, predisposizione specifica di elaborati</b>                      progettuali e/o relazioni etc...</p> <p>...</p>	cad	68,20
NP_02	<p><b>005 Nolo Unità Di Decontaminazione a Tre o Quattro Stadi, Monoblocco.</b>                      Nolo unità di decontaminazione a tre o quattro stadi, monoblocco o in elementi modulari componibili, installata a terra o su carrello mobile, incluso l'eventuale allacciamento alle reti di alimentazione acqua ed energia elettrica, dotato di acqua calda e fredda, unità di filtraggio acqua, oltre a tutto quanto richiesto dalla legislazione vigente. Valutato ad intervento.</p> <p>.....</p>	cad	316,02
	<p><b>Rimozione, accatastamento, imballo, trasporto e smaltimento: canne, tubazioni e simili.</b>                      Rimozione, accatastamento, imballo, carico, trasporto e smaltimento alle discariche autorizzate di manufatti contenenti amianto in matrice solida e/o friabile quali canne, tubazioni e simili, di dimensioni variabili, in posizione verticale, orizzontale, interrata, confinate ecc.. Compreso l'eventuale rimozione con cautela dei materiali di rivestimento o ricoprimento delle tubazioni.</p> <p>Il Prezzo comprende anche le seguenti lavorazioni in quota parte alla lavorazioni in riferimento:</p> <p>a) confinamento dell'area d'intervento secondo le indicazioni del piano di lavori approvato dall'A.S.L (recinzione, cartellonistica, teli in plastica, etc.), per il confinamento statico. Compresa la quota parte di nolo di estrattore d'aria per confinamento dinamico di ambienti da bonificare e mantenere in depressione, portata fino a 6000 mc/h. Compresi montaggio e smontaggio, trasporto, manutenzione in corso d'opera, sostituzione di filtri e ogni onere necessario a garantire la funzionalità dell'apparecchiatura per tutta la durata dei lavori. Fornitura e posa di filtri assoluti tipo HEPA, intelaiati, applicati sui telai di confinamento dei locali posti in depressione dagli estrattori, per garantire il ricambio d'aria impedendo la fuoriuscita di fibre aerodisperse dall'interno. Dotazione standard di dispositivi monouso per la protezione del corpo comprendente tuta in tyvec a giunzioni saldate con cappuccio, elastico ai polsi ed alle caviglie e cerniera d'apertura, protetta per sovrapposizione contro la penetrazione delle particelle nocive durante la rimozione dell'amianto, calzari in tyvec di tipo antisdrucchiolo, guanti in vinile, maschere ecc.. Compreso le prove anche quotidiane per verificare la qualità dell'aria consistenti in: campionamento delle fibre aerodisperse con campionatori ambientali o personali per il controllo della concentrazione delle fibre durante le operazioni di bonifica ed analisi dei campioni in microscopia ottica in contrasto di fase (MOCF).</p> <p>b) redazione del piano e degli avvisi e comunicazioni di legge al datore di lavoro, alla direzione lavori e successiva notifica all'A.S.L.;</p> <p>c) rimozione a qualunque piano del fabbricato, dei manufatti contenenti amianto, compresa l'eventuale applicazione di prodotti nebulizzanti e/o di fissaggio nel caso di tubazioni danneggiate o friabili;</p> <p>d) imballo direttamente nel luogo di rimozione dei materiali da smaltire, in sacchi di polietilene regolarmente dotati dei marchi segnalanti il contenuto, discesa al piano di carico e stoccaggio in luogo appositamente predisposto. anche i dispositivi di sicurezza monouso, il materiale e le attrezzature a perdere, i confinamenti ecc.. dovranno essere insaccate e stoccate e</p>		

Articolo di Elenco	INDICAZIONE DELLE PRESTAZIONI	Unità di misura	PREZZO EURO
NP_03	<p>smaltiti con il materiale rimosso; Decontaminazione finale superfici bonificate, compresa pulizia con aspiratori muniti di filtri e nebulizzazione di soluzione diluita di incapsulante.</p> <p>e) carico, trasporto e smaltimento alle discariche autorizzate del materiale contenete amianto precedentemente stoccati.</p> <p>f) smaltimento alle discariche autorizzate di materiale rimosso contenete amianto, compresa la consegna della documentazione di avvenuto smaltimento al direttore dei lavori.</p> <p>g) smontaggio ad avvenuta restituibilità delle strutture predisposte in osservanza al piano di sicurezza.</p> <p>Sono escluse dal presente prezzo, gli oneri relativi ai ponteggi, il nolo dell'unità di decontaminazione.</p> <p>005 .....</p> <p><b>Rimozione, accatastamento, imballo, trasporto e smaltimento: pareti doppie con amianto, esterne e/o interne.</b></p> <p>Rimozione, accatastamento, imballo, trasporto e smaltimento alle discariche autorizzate di manufatti contenenti amianto in matrice solida e/o friabile quali le pareti doppie anche montate su telaio e/o serramenti, interne e/o esterne, compreso il materiale isolante interposto tra le lastre, ove presente. Il prezzo si intende per metro quadrato di parete completa dei suoi elementi, misurata su una sola faccia prima della rimozione.</p> <p>Il prezzo comprendente anche le seguenti lavorazioni in quota parte alla lavorazioni in riferimento:</p> <p>a) a) confinamento dell'area d'intervento secondo le indicazioni del piano di lavori approvato dall'A.S.L (recinzione, cartellonistica, teli in plastica, etc.), per il confinamento statico. Compresa la quota parte di nolo di estrattore d'aria per confinamento dinamico di ambienti da bonificare e mantenere in depressione, portata fino a 6000 mc/h. Compresi montaggio e smontaggio, trasporto, manutenzione in corso d'opera, sostituzione di filtri e ogni onere necessario a garantire la funzionalità dell'apparecchiatura per tutta la durata dei lavori. Fornitura e posa di filtri assoluti tipo HEPA, intelaiati, applicati sui telai di confinamento dei locali posti in depressione dagli estrattori, per garantire il ricambio d'aria impedendo la fuoriuscita di fibre aerodisperse dall'interno. Dotazione standard di dispositivi monouso per la protezione del corpo comprendente tuta in tyvec a giunzioni saldate con cappuccio, elastico ai polsi ed alle caviglie e cerniera d'apertura, protetta per sovrapposizione contro la penetrazione delle particelle nocive durante la rimozione dell'amianto, calzari in tyvec di tipo antidrucciolo, guanti in vinile, maschere ecc.. Compreso le prove anche quotidiane per verificare la qualità dell'aria consistenti in: campionamento delle fibre aerodisperse con campionatori ambientali o personali per il controllo della concentrazione delle fibre durante le operazioni di bonifica ed analisi dei campioni in microscopia ottica in contrasto di fase (MOCF).</p> <p>b) redazione del piano e degli avvisi e comunicazioni di legge al datore di lavoro, alla direzione lavori e successiva notifica all'A.S.L.;</p> <p>c) rimozione a qualunque piano del fabbricato, dei manufatti contenenti amianto, compresa l'eventuale applicazione di prodotti nebulizzanti e/o di fissaggio nel caso di parti danneggiate e/o friabili. Decontaminazione finale superfici bonificate, compresa pulizia con aspiratori muniti di filtri e nebulizzazione di soluzione diluita di incapsulante;</p> <p>d) imballo direttamente nel luogo di rimozione dei materiali da smaltire, in sacchi di polietilene regolarmente dotati dei marchi segnalanti il contenuto, discesa al piano di carico e stoccaggio in luogo appositamente predisposto. Anche i dispositivi di sicurezza monouso, il materiale e le attrezzature a perdere, i confinamenti ecc.. dovranno essere insaccate e stoccate e smaltiti con il materiale rimosso.</p> <p>e) smontaggio ad avvenuta restituibilità delle strutture predisposte in osservanza al piano di sicurezza. Decontaminazione finale superfici bonificate, compresa</p>	ml	41,00



Articolo di Elenco	INDICAZIONE DELLE PRESTAZIONI	Unità di misura	PREZZO EURO
<p>NP_04</p> <p>005</p> <p>.....</p>	<p>pulizia con aspiratori muniti di filtri e nebulizzazione di soluzione diluita di incapsulante                      Sono compresi, gli oneri relativi al piano di lavoro, alle analisi massive, le pratiche relative allo smaltimento e lo smaltimento presso discariche autorizzate.                      Sono esclusi, i ponteggi, il nolo dell'unita' di decontaminazione e loro allestimento.</p> <p><b>Rimozione, Accatastamento, Imballo, Carico, Trasporto e Smaltimento: di Pannelli, Isolananti, Controsoffiti con Amianto.</b>                      Rimozione, accatastamento, imballo, carico, trasporto e smaltimento alle discariche autorizzate di manufatti contenenti amianto o contaminati dal contatto con materiali contenenti amianto in matrice solida e/o friabile quali pannelli di controsoffitti doppi o semplici compreso l'eventuale isolamento in lana di roccia o altro materiale, montati su telaio e/o su altri supporti .                      prezzo comprendente anche le seguenti lavorazioni in quota parte alla lavorazioni in riferimento:                      a) confinamento dell'area d'intervento secondo le indicazioni del piano di lavori approvato dall'A.S.L (recinzione, cartellonistica, teli in plastica, etc.), per il confinamento statico. Compresa la quota parte di nolo di estrattore d'aria per confinamento dinamico di ambienti da bonificare e mantenere in depressione, portata fino a 6000 mc/h. Compresi montaggio e smontaggio, trasporto, manutenzione in corso d'opera, sostituzione di filtri e ogni onere necessario a garantire la funzionalità dell'apparecchiatura per tutta la durata dei lavori. Fornitura e posa di filtri assoluti tipo HEPA, intelaiati, applicati sui telai di confinamento dei locali posti in depressione dagli estrattori, per garantire il ricambio d'aria impedendo la fuoriuscita di fibre aerodisperse dall'interno. Dotazione standard di dispositivi monouso per la protezione del corpo comprendente tuta in tyvec a giunzioni saldate con cappuccio, elastico ai polsi ed alle caviglie e cerniera d'apertura, protetta per sovrapposizione contro la penetrazione delle particelle nocive durante la rimozione dell'amianto, calzari in tyvec di tipo antidrucciolo, guanti in vinile, maschere ecc.. Compreso le prove anche quotidiane per verificare la qualità dell'aria consistenti in: campionamento delle fibre aerodisperse con campionatori ambientali o personali per il controllo della concentrazione delle fibre durante le operazioni di bonifica ed analisi dei campioni in microscopia ottica in contrasto di fase (MOCF);                      b) redazione del piano e degli avvisi e comunicazioni di legge al datore di lavoro, alla direzione lavori e successiva notifica all'A.S.L.;                      c) rimozione a qualunque piano del fabbricato, dei manufatti contenenti amianto, compresa l'applicazione di prodotti nebulizzanti e/o di fissaggio;                      d) imballo direttamente nel luogo di rimozione dei materiali da smaltire, in sacchi di polietilene regolarmente dotati dei marchi segnalanti il contenuto, discesa al piano di carico e stoccaggio in luogo appositamente predisposto ed autorizzato dalle autorità competenti. Anche i dispositivi di sicurezza monouso, il materiale e le attrezzature a perdere, i confinamenti ecc.. dovranno essere insaccate e smaltiti con il materiale rimosso. Decontaminazione finale superfici bonificate, compresa pulizia con aspiratori muniti di filtri e nebulizzazione di soluzione diluita di incapsulante                      e) smontaggio ad avvenuta restituibilità delle strutture predisposte in osservanza al piano di sicurezza.                      f) pulizia delle strutture rimaste in loco da tutti gli eventuali residui di materiale pericoloso.                      sono escluse dal presente prezzo, gli oneri relativi ai ponteggi, il nolo dell'unita' di decontaminazione.</p>	<p>mq</p>	<p>24,50</p>
<p>005</p> <p>.....</p>	<p>.....</p>	<p>mq</p>	<p>21,30</p>

Articolo di Elenco	INDICAZIONE DELLE PRESTAZIONI	Unità di misura	PREZZO EURO
NP_05	<p><b>Demolizione rimozione, imballo, accatastamento, trasporto smaltimento della pavimentazione, soletta e lastra in amianto</b></p> <p>Demolizione e rimozione, imballo, accatastamento, trasporto e smaltimento alle discariche autorizzate degli elementi componenti la pavimentazione, la soletta di supporto solidale con lastre in cemento amianto in matrice solida / friabile.</p> <p>La lavorazione comprende:</p> <ul style="list-style-type: none"> <li>- demolizione manuale accurata delle piastrelle in gres rosso con cura di non danneggiare gli elementi sottostanti;</li> <li>- scarifica accurata della soletta in calcestruzzo debolmente armato per uno spessore di cm 3, con cura di non danneggiare gli elementi sottostanti;</li> <li>- carico trasporto e smaltimento alle discariche autorizzate degli elementi demoliti;</li> <li>- demolizione e rimozione della restante parte della soletta e delle sottostanti lastre in cemento amianto;</li> <li>- imballaggio secondo le disposizioni di legge, stoccaggio, carico e trasporto alle discariche autorizzate di materiale contenente amianto in matrice solida friabile, proveniente dalle demolizioni della pavimentazione;</li> <li>- smaltimento alle discariche autorizzate di materiale rimosso contenete amianto, compresa la consegna della documentazione di avvenuto smaltimento al direttore dei lavori. Tutto secondo quanto prescritto dalle normative vigenti in materia.</li> </ul> <p>Il prezzo comprende anche le seguenti lavorazioni in quota parte alla lavorazioni in riferimento:</p> <p>a) confinamento dell'area d'intervento secondo le indicazioni del piano di lavori approvato dall'A.S.L (recinzione, cartellonistica, teli in plastica, etc.), per il confinamento statico. Compresa la quota parte di nolo di estrattore d'aria per confinamento dinamico di ambienti da bonificare e mantenere in depressione, portata fino a 6000 mc/h. Compresi montaggio e smontaggio, trasporto, manutenzione in corso d'opera, sostituzione di filtri e ogni onere necessario a garantire la funzionalità dell'apparecchiatura per tutta la durata dei lavori. Fornitura e posa di filtri assoluti tipo HEPA, intelaiati, applicati sui telai di confinamento dei locali posti in depressione dagli estrattori, per garantire il ricambio d'aria impedendo la fuoriuscita di fibre aerodisperse dall'interno. Dotazione standard di dispositivi monouso per la protezione del corpo comprendente tuta in tyvec a giunzioni saldate con cappuccio, elastico ai polsi ed alle caviglie e cerniera d'apertura, protetta per sovrapposizione contro la penetrazione delle particelle nocive durante la rimozione dell'amianto, calzari in tyvec di tipo antidrucciolo, guanti in vinile, maschere ecc.. Compreso le prove anche quotidiane per verificare la qualità dell'aria consistenti in: campionamento delle fibre aerodisperse con campionatori ambientali o personali per il controllo della concentrazione delle fibre durante le operazioni di bonifica ed analisi dei campioni in microscopia ottica in contrasto di fase (MOCF);</p> <p>b) redazione del piano e degli avvisi e comunicazioni di legge al datore di lavoro, alla direzione lavori e successiva notifica all'A.S.L.;</p> <p>c) rimozione dei manufatti contenenti amianto, compresa l'eventuale applicazione di prodotti nebulizzanti e/o di fissaggio nel caso di parti danneggiate;</p> <p>d) imballo direttamente nel luogo di rimozione dei materiali da smaltire, in sacchi di polietilene regolarmente dotati dei marchi segnalanti il contenuto, salita al piano di carico e stoccaggio in luogo appositamente predisposto. Anche i dispositivi di sicurezza monouso, il materiale e le attrezzature a perdere, i confinamenti ecc.. dovranno essere insaccate e stoccate e smaltiti con il materiale rimosso. Decontaminazione finale delle superfici bonificate, compresa pulizia con aspiratori muniti di filtri e nebulizzazione di soluzione diluita di incapsulante</p> <p>f) smaltimento alle discariche autorizzate di materiale rimosso contenete amianto, compresa la consegna della documentazione di avvenuto smaltimento al direttore dei lavori.</p> <p>e) smontaggio ad avvenuta restituibilità' delle strutture predisposte in osservanza al piano di sicurezza.</p>		

Articolo di Elenco	INDICAZIONE DELLE PRESTAZIONI	Unità di misura	PREZZO EURO
NP_06 005	..... <b>Prelievo Massivo Materiale Contenete Amianto, Compreso Impianto di Prelievo,... Elaborazione Dati - Esame Tipo Sem.</b> Prelievo massivo materiale contenete amianto, compreso impianto di prelievo, dispositivi individuali di sicurezza, trasporto campioni prelevati in laboratorio, elaborazione dati, predisposizione relazione e trasmissione dei dati ricavati alla direzione lavori. Esame tipo SEM.	mq	44,83
NP_07 005	..... <b>Prelievo aero dispersi Conteneti Amianto, Compreso Impianto di Prelievo,... Elaborazione Dati - Esame Tipo MOCF.</b> Prelievo massivo materiale contenete amianto, compreso impianto di prelievo, dispositivi individuali di sicurezza, trasporto campioni prelevati in laboratorio, elaborazione dati, predisposizione relazione e trasmissione dei dati ricavati alla direzione lavori. Esame tipo MOCF.	cad	442,43
NP_08 005	..... <b>Scavo asportazione e rimozione, carico imballo, accatastamento, trasporto e smaltimento terreno con amianto.</b> Scavo asportazione e rimozione, carico imballo, accatastamento, trasporto e smaltimento alle discariche autorizzate di terreno contaminato da materiali contenenti amianto in matrice solida / friabile. La lavorazione comprende: - Analisi della composizione del terreno e dei materiali in esso contenuto per la caratterizzazione del rifiuto; - scavo asportazione e rimozione accurata del terreno contaminato da materiali contenenti amianto in matrice solida / friabile; - carico trasporto e smaltimento alle discariche autorizzate degli elementi demoliti; - imballaggio secondo le disposizioni di legge, stoccaggio, carico e trasporto alle discariche autorizzate di materiale contenente amianto in matrice solida friabile, proveniente dallo scavo del terreno contaminato; - smaltimento alle discariche autorizzate di materiale rimosso contenete amianto, compresa la consegna della documentazione di avvenuto smaltimento al direttore dei lavori. Tutto secondo quanto prescritto dalle normative vigenti in materia. Il prezzo comprende anche le seguenti lavorazioni in quota parte alla lavorazioni in riferimento: a) confinamento dell'area d'intervento secondo le indicazioni del piano di lavori approvato dall'A.S.L (recinzione, cartellonistica, teli in plastica, etc.), per il confinamento statico. Compreso le prove anche quotidiane per verificare la qualità dell'aria consistenti in: campionamento delle fibre aerodisperse con campionatori ambientali o personali per il controllo della concentrazione delle fibre durante le operazioni di bonifica ed analisi dei campioni in microscopia ottica in contrasto di fase (MOCF). b) redazione del piano e degli avvisi e comunicazioni di legge al datore di lavoro, alla direzione lavori e successiva notifica all'A.S.L.; c) decontaminazione finale superfici bonificate, compresa pulizia con aspiratori muniti di filtri e nebulizzazione di soluzione diluita di incapsulante; d) imballo direttamente nel luogo di rimozione dei materiali da smaltire, in sacchi di polietilene regolarmente dotati dei marchi segnalanti il contenuto, discesa al piano di carico e stoccaggio in luogo appositamente predisposto. Anche i dispositivi di sicurezza monouso, il materiale e le attrezzature a perdere, i confinamenti ecc.. dovranno essere insaccate e stoccate e smaltiti con il materiale rimosso.	cad	213,70

Articolo di Elenco	INDICAZIONE DELLE PRESTAZIONI	Unità di misura	PREZZO EURO
NP_09	<p>e) smontaggio ad avvenuta restituibilità delle strutture predisposte in osservanza al piano di sicurezza. Sono compresi, gli oneri relativi al piano di lavoro, alle analisi massive, le pratiche relative allo smaltimento e lo smaltimento presso discariche autorizzate.</p> <p><b>005 .... al metro quadrato per ogni cm di spessore</b></p> <p><b>Demolizione completa di fabbricati sino all'estradosso delle fondazioni, valutata a metro cubo vuoto per pieno</b>                      La demolizione si intende fino allo spiccato del fabbricato a partire dall'estradosso delle fondazioni compreso la struttura del solaio su intercapedine (vespaio areato) del piano terra. Sono comprese nella demolizione valutata vuoto per pieno tutti gli aggetti, le pensiline, sbalzi soppalchi esterni ed interni ecc. E' compresa, in oltre, la demolizione di ogni sottostruttura o volume costruito posto all'interno del volumue del fabbricato. Compreso l'accatastamento entro l'area di cantiere del materiale di spoglio, il carico, il trasporto delle macerie e del materiale di risulta alle discariche compreso i corrispettivi oneri per lo smaltimento in discarica autorizzata e tutti gli oneri per dare la lavorazione compiuta.</p>	m <sup>2</sup> /cm	4,78
NP_10	<p><b>010 Con struttura portante in acciaio e solai in c.a. , in latero cemento in latero o in lamiera e c.a.</b></p> <p><b>Demolizione di strutture in cemento armato, compreso carico trasporto e smaltimento.</b>                      Demolizione di strutture in cemento armato, fondazioni e sottofondazioni, scale, muri e parti interrato compreso carico trasporto e smaltimento in discariche autorizzate. La demolizione delle opere interrate deve avvenire fino all'imposta della sottofondazione questa compresa. Compreso il carico ed il trasporto delle macerie alle discariche compreso i corrispettivi per diritti di discarica e tutti gli oneri per dare la lavorazione compiuta</p>	m <sup>3</sup>	2,50
NP_11	<p><b>005 Con carico e trasporto e smaltimento dei detriti alle discariche.</b></p> <p><b>Smontaggio di tetto in lastre di fibro - cemento - amianto di qualunque tipo e smaltimento alle discariche autorizzate,</b>                      Smontaggio di tetto in lastre di fibro - cemento - amianto di qualunque tipo e smaltimento alle discariche autorizzate, compresa la discesa a terra e l'accatastamento dei materiali, computando le superfici prima della demolizione delle lastre, compreso il trasporto, gli oneri di smaltimento dei materiali alle discariche autorizzate e ogni onere relativo alle varie autorizzazioni, tutto secondo le prescrizioni vigenti. Compreso gli oneri per la protezione degli operai (Dotazione standard di dispositivi monouso per la protezione del corpo comprendente tuta in tyvec a giunzioni saldate con cappuccio, elastico ai polsi ed alle caviglie e cerniera d'apertura, protetta per sovrapposizione contro la penetrazione delle particelle nocive durante la rimozione dell'amianto, calzari in tyvec di tipo antisdrucchiolo, guanti in vinile, maschere ecc.) e le opere provvisorie necessarie. Compreso la decontaminazione finale delle superfici bonificate, compresa pulizia con aspiratori muniti di filtri e nebulizzazione di soluzione diluita di incapsulante.</p>	m <sup>3</sup>	98,50
NP_12	<p><b>005 Esclusi solo i ponteggi</b></p> <p><b>Pratica catastale per l'aggiornamento a seguito della demolizione dei fabbricati e pertinenze.</b>                      Pratica catastale per l'aggiornamento a seguito della demolizione dei fabbricati e pertinenze presenti sull'intera area oggetto di intervento, completa di ogni operazione tecnica e relativa documentazione firmata da tecnico abilitato per l'ottenimento della certificazione catastale aggiornata</p>	m <sup>2</sup>	14,00
	<p><b>005 .....</b></p>		

Articolo di Elenco	INDICAZIONE DELLE PRESTAZIONI	Unità di misura	PREZZO EURO
<b>NP_13</b>	<b>Provvista e posa in opera di rete metallica plastificata,</b> Provvista e posa in opera di rete metallica plastificata, compresi i fili di tensione almeno 3 per tutta la lunghezza della recinzione e le controventature tra i paletti, i profilati in ferro plastificati posti alla distanza di 1,5 m ed ogni altro onere occorrente per le legature e per la posa della recinzione. Sono compresi nel prezzo lo scavo e la fondazione in cemento armato ((0,40 m x 0,50 m )) (2+ 2) ferri correnti del diametro DN 8 mm e staffe dello stesso diametro con passo pari a 25 cm. compreso la cassetatura della struttura in c.a..	cad	1.500,00
<b>005</b>	<b>. A maglie di mm 30x30</b>	m <sup>2</sup>	40,53