
PIANO DI SICUREZZA E COORDINAMENTO

Art. 100, D. Lgs. n. 81 del 9 aprile 2008
Allegato XV, D. Lgs. 81/2008

OGGETTO: Manutenzione Straordinaria Diffusa Circoscrizioni 1-10 anno 2012

COMMITTENTE: DIREZIONE VERDE PUBBLICO ED EDIFICI MUNICIPALI
SERVIZIO EDIFICI MUNICIPALI

CANTIERE: Via S. Benigno 22

REDATTO DA: Arch. Giovanni Maffiotto

Il Coordinatore per la Sicurezza

Il Committente

Il Responsabile dei Lavori

1. Introduzione

Il presente Piano di Sicurezza e Coordinamento è redatto dal Coordinatore per la Sicurezza in fase progettuale (CSP) in conformità alle disposizioni dell'articolo 91 e dell'allegato XV del D. Lgs. 81/2008.

Esso rappresenta il documento progettuale della sicurezza nel cantiere individuato, e cioè, il documento nel quale il CSP ha individuato, analizzato e valutato tutti gli elementi che possono influire sulla salute e sicurezza dei lavoratori prima dell'inizio dei lavori per l'opera oggetto di realizzazione.

Il Piano di Sicurezza e Coordinamento contiene tutte le informazioni, le valutazioni e le misure richieste per legge o ritenute necessarie dal CSP per assicurare la tutela della salute e della sicurezza dei lavoratori nel cantiere in oggetto. Esso è il risultato delle scelte progettuali ed organizzative attuate in conformità alle prescrizioni dell'articolo 100 del D.Lgs. 81/2008.

Il presente Piano contiene pertanto l'individuazione, l'analisi e la valutazione dei singoli rischi e di tutti gli elementi richiesti per legge, con l'indicazione delle conseguenti procedure, degli apprestamenti e delle attrezzature atti a garantire per tutta la durata dei lavori il rispetto delle norme per la prevenzione degli infortuni e la tutela della salute dei lavoratori, con particolare riferimento alla eventuale presenza simultanea o successiva di più imprese o di lavoratori autonomi.

Contiene inoltre la stima dei costi della sicurezza, effettuata secondo le disposizioni dell'articolo 100 e del punto 4 allegato XV del D.Lgs 81/2008 ed il cronoprogramma dei lavori in cui sono indicate, in base alla complessità dell'opera, le lavorazioni, le fasi e le sottofasi di lavoro, la loro sequenza temporale e la loro durata.

Per facilità di riferimento e lettura, il piano è stato suddiviso in capitoli e paragrafi seguendo le prescrizioni di cui agli articoli succitati.

2. Identificazione e descrizione dell'opera

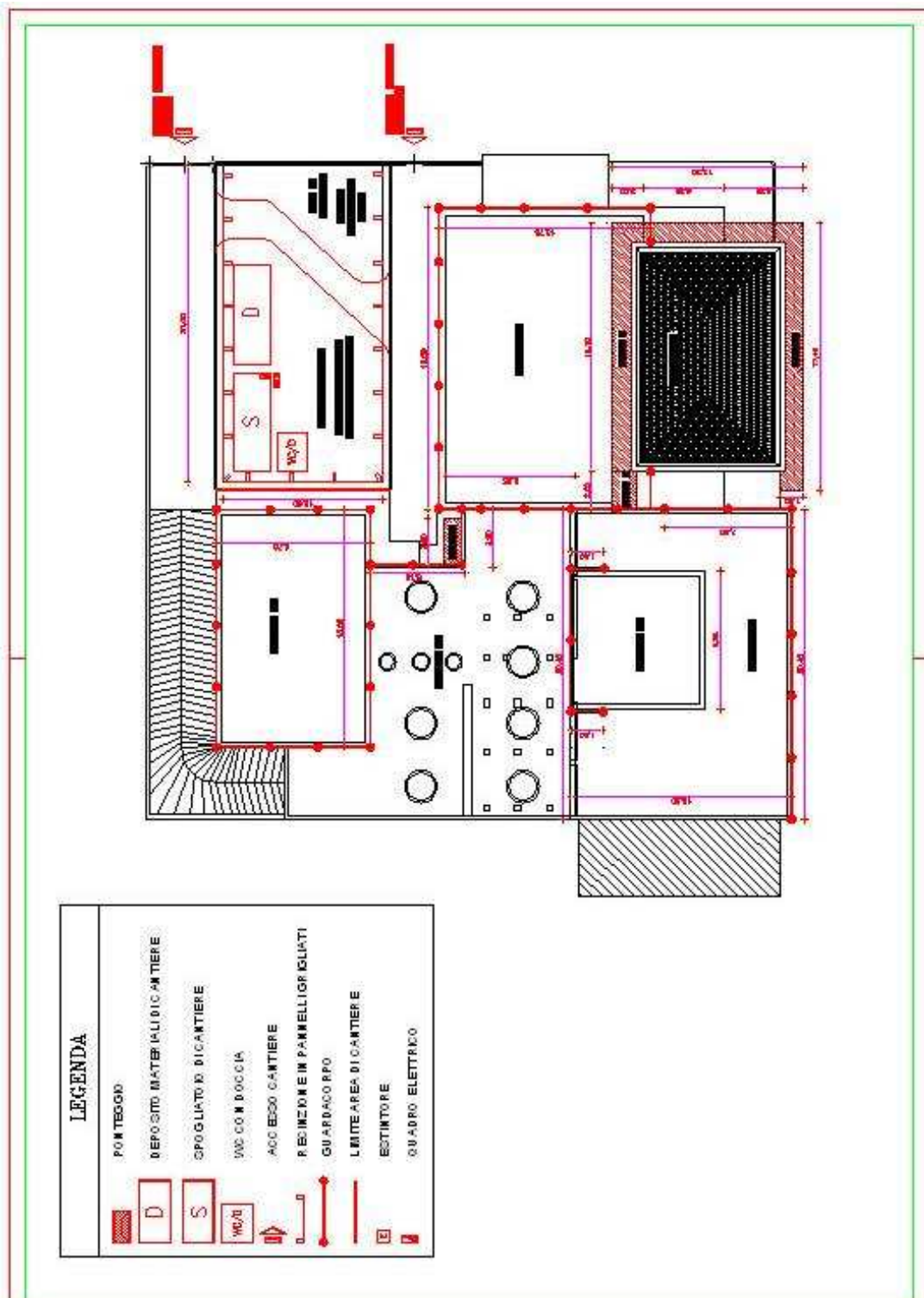
Ubicazione del cantiere

Via S. Benigno 22 _ Circostrizione 6

Descrizione sintetica dell'opera

Rifacimento manti impermeabili tetti piani e ripassamento copertura a tegole piane

Layout del cantiere



3. Anagrafica di cantiere

Committente

DIREZIONE VERDE PUBBLICO ED EDIFICI MUNICIPALI
SERVIZIO EDIFICI MUNICIPALI

Responsabile dei lavori

Arch. Dario SARDI

Coordinatore in fase di progettazione

Arch. Giovanni Maffiotto

Coordinatore in fase di esecuzione

Arch. Giovanni Maffiotto

Progettisti

Arch. Giovanni Maffiotto
Arch. Elsa Mathis
Geom. Fabrizio Piredda
Geom. federico Giacomini
Geom. Fulvio Marano

Direzione lavori

Arch. Giovanni Maffiotto

Imprese

Lavoratori autonomi

4. Documentazione da tenere in cantiere

Copia della deliberazione G.C. di approvazione del progetto definitivo e Determinazione Dirigenziale di affidamento.
Documentazione degli apparecchi soggetti ad omologazione e verifiche periodiche
Verbali di ispezione degli organi di vigilanza.
Libretto del ponteggio metallico.
Libretti degli apparecchi a pressione se superiori a 25 lt.
Autocertificazione dei costruttori per gli elevatori a cavalletto e betoniere.
Copia delle comunicazione inoltrata all'ente gestore per i lavori in vicinanza di linee o condutture di servizi pubblici (energia elettrica, metano, ecc.).
Schede tossicologiche dei materiali impiegati.
Registro delle vaccinazioni antitetaniche.
Registro delle visite mediche.

Documenti allegati al presente piano.

- Planimetria della zona interessata dal cantiere.

Documentazione di sicurezza e salute.

- Documento di valutazione dei rischi ai sensi dell'art. 100 del D. Lgs. 81/2008.
- Rapporto di valutazione del rischio rumore ai sensi del D. Lgs. 81/2008.
- Registro degli infortuni vidimato dalla competente Asl.
- Documento che attesti l'idoneità sanitaria dei lavoratori in relazione alla mansione svolta.
- Rapporto di valutazione per l'esposizione dei lavoratori alle vibrazioni meccaniche ai sensi del D. Lgs. 81/2008.
- Piano di montaggio, uso e smontaggio del ponteggio ai sensi del D. Lgs. 81/2008.

Documentazione prevista dal D. Lgs. 81/2008.

- Documento che fornisca indicazioni circa il contratto collettivo dei lavoratori.
- Dichiarazione in merito agli obblighi assicurativi e previdenziali previsti da leggi e contratti.
- Copia dell'iscrizione alla camera di commercio dell'impresa.

Documenti relativi ai ponteggi

- Copia di autorizzazione ministeriale all'uso dei ponteggi e copia della relazione tecnica del fabbricante.
- Progetto e disegno esecutivo dei ponteggi se di altezza superiore a 20 metri a firma di un Ingegnere o Architetto abilitato o se inferiore ai 20 mt ma in difformità a quanto indicato sullo schema di montaggio riportato sul libretto.
- Disegno esecutivo dei ponteggi se di altezza inferiore a 20 metri a firma del responsabile di cantiere.

Documenti relativi agli apparecchi di sollevamento di portata superiore a 200 kg

- Libretto dell'apparecchio o copia della documentazione della richiesta all'ISPESL di prima omologazione.
- Copia della richiesta all'ARPA di verifica dell'apparecchio di sollevamento a seguito di suo trasferimento in cantiere.
- Documento che comprovi l'avvenuta verifica trimestrale delle funi dell'apparecchio di sollevamento.

Documenti relativi agli impianti elettrici, protezione scariche atmosferiche, rischio di incendio, impianti a pressione

- Copia della verifica e della denuncia dell'impianto di terra (modello B o A ISPESL).
- Calcolo della probabilità di fulminazione delle strutture metalliche presenti in cantiere a firma di un esperto qualificato e se necessario, copia della verifica e della denuncia dell'impianto a protezione contro le scariche atmosferiche (modello C ISPESL).
- Dichiarazione di conformità dell'impianto elettrico alla regola dell'arte rilasciata dall'installatore.

Telefoni di emergenza

Pronto soccorso		118
Elisoccorso		118
Vigili del fuoco		115
Polizia		113
Carabinieri		112
ASL		[011.5160666]
Acquedotto	(segnalazione guasti)	[800.239111]
ENEL	(segnalazione guasti)	[803.500]
IRIDE	(segnalazione guasti)	[011.55.49.111]
Gas	(segnalazione guasti)	[800.900999]
Telecom	(segnalazione guasti)	[191]
Comune ufficio tecnico	(segnalazione guasti)	[011.4421111]

Per i numeri dei coordinatori, committenti e impresa vedasi la sezione dedicata ai soggetti del cantiere.

5. Area del cantiere

Caratteristiche dell'area di cantiere

Portanza: media.

Giacitura e pendenza: pressoché pianeggiante.

Tipo di terreno: sufficientemente compatto.

Presenza di frane o smottamenti: nessuna frana o smottamento è stata mai segnalata in questa zona. Comunque non verranno mai installate opere provvisorie su terreno di riporto soggetto a franamenti.

Profondità della falda: la falda si trova a oltre 10 metri e non è previsto il suo innalzamento, né è possibile il suo inquinamento in quanto non vengono utilizzate sostanze inquinanti che possono filtrare nel terreno.

Pericolo di allagamenti: il cantiere si trova in posizione tale che in caso di forte pioggia non dovrebbe verificarsi alcun allagamento. In ogni caso verranno realizzati appositi canali per l'allontanamento delle acque superficiali, in modo che esse non vadano ad infiltrarsi negli scavi, ed atti ad evitare che il ruscellamento possa diminuire la stabilità delle opere provvisorie.

Contesto ambientale

Immobile inserito in tessuto urbano degli anni 60 prospiciente una piazzetta a giardino e comprendente cortile interno esclusivo.

Rischi esterni all'area di cantiere

Altri cantieri nelle immediate vicinanze: nessuno.

Attività pericolose: nessuna attività pericolosa risulta essere insediata in vicinanza del medesimo.

Rischi trasmessi all'area circostante

Caduta di materiali all'esterno del cantiere: nelle zone di confine con aree dove è possibile il passaggio o la presenza di persone verranno installati gli opportuni mezzi provvisori per evitare la caduta di materiali sui pedoni.

Trasmissione di agenti inquinanti: dato che in cantiere non vengono usati agenti chimici altamente inquinanti, è da escluderne la possibile trasmissione all'esterno.

Propagazione di incendi: verrà messa in atto una sorveglianza specifica da attuarsi durante le operazioni di saldatura di profilati in ferro (mancorrente) e sfiamma tura (guaine) e durante ogni altra operazione che possa propagare l'incendio ad altri edifici.

Propagazione di rumori molesti: la propagazione dei rumori verrà ridotta al minimo, utilizzando attrezzature adeguate e organizzando il cantiere in modo che i lavori più rumorosi, in vicinanza delle altre proprietà, vengano eseguiti nelle ore centrali della mattinata e del pomeriggio. Inoltre prima dell'uso di utensili particolarmente rumorosi (es. martelli pneumatici) verrà dato preavviso alle proprietà adiacenti.

Propagazione di fango o polveri: durante le fasi di spicconatura dell'intonaco di parti deteriorate del cornicione la produzione di polvere sarà limitata a qualche porzione che cadrà a terra, ma di entità limitata tale da non essere percepita e senza la necessità di procedere alla sua irrorazione con acqua. In caso di pioggia e in presenza di fango, i conducenti dei mezzi che accedono dal cantiere alla via pubblica laveranno con getto d'acqua le ruote per evitare che il fango invada la sede stradale. Per impedire l'accesso involontario di non addetti ai lavori alle zone corrispondenti del cantiere, si dovranno adottare opportuni provvedimenti quali segnalazioni, delimitazioni, scritte e cartelli ricordanti il divieto d'accesso (cartelli di divieto) ed i rischi qui presenti (cartelli di avvertimento); tali accorgimenti dovranno essere di natura tale da risultare costantemente ben visibili.

Le zone di lavoro del cantiere, quelle di stoccaggio dei materiali e manufatti e quelle di deposito-sosta dei mezzi meccanici dovranno essere delimitate da una robusta e duratura recinzione.

Gli elementi costituenti la recinzione su spazio pubblico dovranno essere segnalati con delle sbarre rosse e bianche inclinate di circa 45 gradi e dipinte od applicate in modo da risultare ben visibili ed identificabili da terzi. Durante le ore notturne l'ingombro di questi dovrà risultare visibile per mezzo di opportuna illuminazione sussidiaria.

6. Organizzazione del cantiere

Modalità per le recinzioni, gli accessi e le segnalazioni

Tutta l'area del cantiere verrà recintata allo scopo di impedire l'ingresso ai non addetti ai lavori. La recinzione verrà realizzata con materiali robusti e di altezza tale da rendere non equivoco il divieto di accesso. Verranno osservate le norme presenti nel regolamento edilizio comunale. Apposito cartello indicherà i lavori, gli estremi della concessione, i nominativi di tutte le figure tecniche che hanno partecipato o che parteciperanno alla costruzione (per le opere pubbliche vedasi circ. LL.PP. 01/06/1990). Verranno inoltre installati i cartelli di divieto e di avviso previsti per legge. I depositi di materiali verranno realizzati all'interno della recinzione in modo tale da non costituire intralcio ai percorsi pedonali e veicolari. Al cantiere si accederà tramite apposita porta che si aprirà verso l'interno e sarà inoltre munita di catenaccio di chiusura. **La recinzione oltre alle caratteristiche di cui sopra deve essere realizzata con struttura tubi giunto e lamiera blu come da normativa cantieri "TORINO".**

Delimitazione delle zone soggetto a pubblico transito.

Particolare cautela verrà osservata nelle delimitazioni delle zone soggette a pubblico transito. In particolare gli eventuali ponteggi, su esse prospettanti, saranno provvisti di idonei parasassi e di reti di protezione contro la caduta di materiali dall'alto. Se il cantiere occupa parte della sede stradale o comunque è in prossimità di essa, le opere provvisorie verranno opportunamente segnalate con cartelli, bande colorate e segnalatori notturni.

Delimitazione delle zone soggetto a pubblico transito.

Il ponteggio posto sull'area pubblica è realizzato in modo da poter farvi transitare sotto i pedoni. A tal fine vengono curati in modo particolare i sottoponti ed il ponteggio è dotato di mantovana parasassi lungo tutto il perimetro.

Sono anche installate apposite reti per il contenimento dei materiali minuti. Il ponteggio è segnalato con luci notturne e con appositi cartelli e bande colorate

Durante il montaggio, lo smontaggio e comunque nel caso di operazioni con pericolo grave di caduta di materiale dall'alto, viene inibito il traffico pedonale in vicinanza del ponteggio.

Servizi igienico-assistenziali

Prefabbricato tipo chimico:

Nel cantiere sarà installato un servizio igienico a funzionamento chimico con additivo chimico antifermentativo antiodore, con pozzetto liquami a caduta diretta privo di meccanismi idraulici con capacità di circa 180 lt. / usi 250 - 300.

Il servizio comprendente lavandino e piatto doccia sarà dotato di sapone liquido e salviette di carta monouso. L'aerazione sarà garantita da finestratura apribile.

Convenzione con ristorante:

Considerata la vicinanza di un pubblico locale di ristorazione, vengono presi accordi verbali con il gestore in modo tale che le maestranze possano utilizzare detto locale.

Spogliatoio prefabbricato:

Nel cantiere sarà installato un box prefabbricato ad uso spogliatoio, coibentato e dotato di impianto di riscaldamento elettrico e di impianto di illuminazione.

Lo spogliatoio è arredato con attaccapanni, sedie e armadietti. Lo stesso prefabbricato sarà dotato di quadro elettrico generale a servizio del cantiere.

Si utilizza l'acqua potabile dell'edificio:

L'acqua ad uso potabile per le maestranze è fornita dall'impianto idrico dell'edificio oggetto dell'intervento. Alle maestranze verranno forniti bicchieri di carta monouso e sarà vietato loro di bere vicino a gomme o rubinetti.

Viabilità principale di cantiere

Accesso carraio esistente:

Per l'accesso al cantiere verrà utilizzato l'accesso carraio esistente che ha una larghezza tale da permettere il transito degli automezzi. Durante le fasi di manovra dei mezzi verrà inibito il transito alle persone

I pedoni utilizzano l'ingresso dell'edificio:

Considerato che i lavori si svolgono completamente all'interno dell'edificio e che non risulta necessario provvedere alla messa in opera di una recinzione, il personale accederà alla zona di lavoro utilizzando l'ingresso dell'edificio, attenendosi alle disposizioni impartite dalla Circostrizione di competenza, su indicazioni della Direzione Lavori.

Viabilità a doppio senso di marcia:

Il percorso dei mezzi meccanici si svolge a doppio senso di marcia ed è individuato nel layout di cantiere. Il traffico è tenuto lontano il più possibile dai montanti del ponteggio e dalle impalcature ed è fatto obbligo di procedere a passo d'uomo.

Il percorso è tenuto libero da ostacoli e il fondo è mantenuto regolare.

I percorsi pedonali sono individuati in modo da evitare possibili interferenze tra pedoni e mezzi.

Nelle vie di circolazione è garantita una buona visibilità (non inferiore a 50 lux).

Il percorso pedonale è inibito sotto ponti sospesi, a sbalzo o scale aeree.

Viabilità esterna al cantiere

La viabilità esterna al cantiere rimane immutata

Impianti e reti di alimentazione

In caso di mancato perfezionamento di contratto di fornitura con IREN Mercato, nel cantiere, verrà installato un gruppo elettrogeno di potenza [minima di 3KW].

I quadri elettrici sono conformi alla norma CEI EN 60439-4 (CEI 17-13/4) con grado di protezione minimo IP44. La rispondenza alla norma è verificata tramite l'applicazione sul quadro di una targhetta dove sono leggibili il nome del costruttore e marchio di fabbrica dell'ASC, la natura e il valore nominale della corrente.

Le linee di alimentazione mobili sono costituite da cavi tipo H07RN-F o di tipo equivalente e sono protette contro i danneggiamenti meccanici.

Le prese a spina sono conformi alla norma CEI EN 60309 (CEI 23-12) e approvate da IMQ, con grado di protezione non inferiore ad IP67 (protette contro l'immersione) e sono protette da interruttore differenziale. Nel quadro elettrico ogni interruttore protegge non più di 6 prese.

Le prese a spina delle attrezzature di potenza superiore a 1000 W sono del tipo a inserimento o disinserimento a circuito aperto.

Il gruppo elettrogeno è dotato di impianto di messa a terra.

Impianti di illuminazione

Illuminazione dell'immobile

Impianti di terra e di protezione

Impianto del gruppo di continuità

Modalità di accesso dei mezzi di fornitura dei materiali

Ingresso nel cortile da via pubblica mediante guardiania

Dislocazione degli impianti di cantiere

Nel layout di cantiere è segnalata la posizione del pannello di controllo dell'impianto elettrico, contenente l'interruttore generale e la posizione degli estintori.

Dislocazione delle zone di carico e scarico

Il carico e lo scarico di materiale avviene in zone appositamente destinate ed individuate nel layout di cantiere.

Dette zone sono mantenute libere e non devono essere occupate da attrezzature o da materiali di risulta.

Nel caso una zona non possa essere utilizzata per lo scarico, l'individuazione di un'altra zona è eseguita a cura del responsabile del cantiere, previa richiesta al CSE.

Dislocazione delle zone di deposito

Ubicazione: ai fini dell'ubicazione dei depositi, l'impresa deve considerare opportunamente la viabilità interna ed esterna, le aree lavorative, l'eventuale pericolosità dei materiali ed i problemi di stabilità del terreno.

E' fatto divieto di predisporre depositi di materiali sul ciglio degli scavi ed accatastamenti eccessivi in altezza; il deposito di materiale in cataste, pile, mucchi va sempre effettuato in modo razionale e tale da evitare crolli o cedimenti pericolosi.

E' fatto obbligo di allestire i depositi di materiali - così come le eventuali lavorazioni che possono costituire pericolo - in zone appartate del cantiere e delimitate in modo conveniente.

Accatastamento materiali: l'altezza massima per le cataste deve essere valutata in funzione della sicurezza al ribaltamento, dello spazio necessario per i movimenti e della necessità di accedere per l'imbracco; le cataste non devono appoggiare o premere su pareti non idonee a sopportare sollecitazioni.

Occorre utilizzare adeguate rastrelliere per lo stoccaggio verticale dei materiali (lamiere, lastre o pannelli). Le scorte di reattivi e solventi vanno tenuti in un'area fresca, aerata e protetta dalle radiazioni solari.

Se si dovessero riscontrare delle problematiche di stoccaggio, i materiali dovranno essere trasportati in cantiere giornalmente o settimanalmente in funzione delle lavorazioni da compiersi.

Gli impalcati dei ponteggi, e le relative zone di passaggio, dovranno essere mantenute sgombre da materiali ed attrezzature non più in uso; i materiali eventualmente depositati sul ponteggio dovranno essere quelli strettamente necessari per l'andamento dei lavori.

Movimentazione dei carichi: per la movimentazione dei carichi dovranno essere usati, quanto più possibile, mezzi ausiliari atti ad evitare o ridurre le sollecitazioni sugli addetti. Al manovratore del mezzo di sollevamento o trasporto dovrà essere garantito il controllo delle condizioni di tutto il percorso, anche con l'ausilio di un eventuale aiutante. I percorsi per la movimentazione dei carichi sospesi dovranno essere scelti in modo da evitare, quanto più possibile, che essi interferiscano con zone in cui si trovino persone; diversamente la movimentazione dei carichi dovrà essere opportunamente segnalata al fine di consentire il loro spostamento.

Deposito del materiale da costruzione: il layout di cantiere individua la zona da utilizzarsi per l'accatastamento dei materiali da costruzione. L'appaltatore potrà rilocalizzare l'area previa preavviso al coordinatore in fase esecutiva.

L'area è posizionata in modo da non interferire con apprestamenti o con le attrezzature o con passaggi pedonali. Il materiale è accatastato in modo ordinato e, per i materiali impilati, verranno utilizzati appositi bancali con paletizzazione al suolo. In ogni caso il materiale verrà accatastato in modo da evitare crolli intempestivi o cedimenti del terreno.

Deposito del materiale di risulta: il layout del cantiere individua l'area utilizzata per l'accatastamento temporaneo dei materiali di risulta. L'area è scelta in modo tale da non interferire con le zone di passaggio e da non creare pericoli di franamento. Il materiale è accatastato in modo tale da evitare crolli intempestivi.

Alle maestranze è fatto divieto di gettare materiale tossico o nocivo.

Deposito di materiali pericolosi: i materiali pericolosi sono custoditi in apposito box dotato di serratura chiudibile a chiave.

All'esterno del box sono installati appositi cartelli che segnalano il pericolo. Il deposito è installato in un luogo appartato e lontano il più possibile dalla zona di lavoro e da fabbricati frequentati da persone.

Gestione dei rifiuti in cantiere

Si riportano di seguito le modalità di gestione dei rifiuti prodotti in cantiere, che dovranno essere seguite da parte delle imprese.

Smaltimento in discarica di macerie prodotte in cantiere: le macerie devono essere depositate in un'area delimitata e segnalata attraverso apposita cartellonistica, dove deve essere indicato il cod. CER del rifiuto e la descrizione dello stesso (CER 17.09.04, rifiuti misti dell'attività di costruzione e demolizione).

I rifiuti non pericolosi (macerie) stoccati in cantiere devono essere avviati alle operazioni di recupero o smaltimento: al raggiungimento dei 20 mc, ogni due mesi o almeno una volta all'anno se non si raggiungono i 20 mc.

La presa in carico delle macerie (la registrazione su apposita modulistica della quantità di macerie stoccate nel cantiere prima di essere recuperate o portate allo smaltimento) deve essere annotata sul registro di carico e scarico dei rifiuti entro una settimana dalla produzione delle stesse, nel caso in cui il rifiuto sopraccitato venga consegnato a terzi per le fasi di recupero o smaltimento. Il registro di carico e scarico dei rifiuti deve essere vidimato presso l'Ufficio competente.

Il trasporto delle macerie alla discarica può essere effettuato direttamente dalla ditta produttrice del rifiuto, senza la necessità di ottenere autorizzazioni, in quanto non rientra nella categoria dei rifiuti pericolosi. Si rende noto che il trasporto delle macerie deve essere accompagnato da apposito formulario di identificazione vidimato presso l'Ufficio competente.

Attività di recupero delle macerie prodotte in cantiere: le macerie devono essere depositate in un'area delimitata e segnalata attraverso apposita cartellonistica, dove deve essere indicato il cod. CER del rifiuto e la descrizione dello stesso (CER 17.09.04, rifiuti misti dell'attività di costruzione e demolizione). La fase di stoccaggio dei rifiuti prima del recupero, viene definita messa in riserva e deve essere autorizzata dalla Provincia territorialmente competente.

La presa in carico delle macerie (la registrazione su apposita modulistica della quantità di macerie stoccate nel cantiere prima di essere recuperate o portate allo smaltimento) deve essere annotata sul registro di carico e scarico dei rifiuti entro 24 ore dalla produzione delle stesse. Il registro di carico e scarico dei rifiuti deve essere vidimato presso l'Ufficio competente.

Le macerie prima di poter essere riutilizzate, devono essere sottoposte ad un processo di recupero autorizzato dalla Provincia territorialmente competente.

Il processo di recupero sopraccitato deve rispondere ai requisiti richiesti dal DM 5.02.98 ed in particolare: macinazione, vagliatura, selezione granulometrica e separazione della frazione metallica e delle frazioni indesiderate. Il prodotto così ottenuto deve essere sottoposto al test di cessione, presso un laboratorio chimico autorizzato. La durata del test di cessione è di circa venti giorni. Una volta ottenuto il risultato del test, se rispondente ai parametri di legge, la materia prima ottenuta può essere riutilizzata in diversi siti. La validità del test di cessione è di 2 anni.

Il trasporto delle macerie dalla sede dove avverrà la fase di recupero può essere effettuata direttamente dalla ditta produttrice del rifiuto (ditta A) senza la necessità di ottenere autorizzazioni, in quanto non rientra nella categoria dei rifiuti pericolosi. Nel caso in cui la demolizione venga effettuata dalla (ditta A), mentre il trasporto ed il recupero delle macerie vengano affidati alla (ditta B), si rende noto che quest'ultima deve essere autorizzata (dagli organi competenti) sia al trasporto dei rifiuti, che al riutilizzo degli stessi. Inoltre la ditta (A) deve ottenere copia delle autorizzazioni al trasporto e recupero della ditta "B". Si rende noto che il trasporto delle macerie deve essere accompagnato da apposito formulario di identificazione in entrambi i casi. Il formulario di identificazione deve essere vidimato presso l'Ufficio competente.

Le ditte che effettuano attività di recupero di rifiuti sono tenute a comunicare annualmente tramite la denuncia al catasto dei rifiuti le quantità e le caratteristiche qualitative dei rifiuti recuperati.

Altre tipologie di rifiuti: dalla lavorazione in cantiere possono scaturire altre tipologie di rifiuti oltre alle macerie, quali a titolo puramente indicativo e non esaustivo: bancali in legno, carta (sacchi contenenti diversi materiali), nylon, latte sporche di vernici, bidoni sporchi di collanti, guanti usurati.

Per ogni tipologia di rifiuto, deve essere attribuito un codice CER. Per i rifiuti sopraindicati essi sono: 15.01.06 imballaggi in materiali misti, 15.01.04 imballaggi metallici, 15.01.02 imballaggi in plastica, 15.02.03 indumenti protettivi.

7. Informazioni di carattere generale

Misure di protezione contro i rischi provenienti dall'ambiente esterno

Non si rilevano rischi provenienti dall'ambiente esterno

Misure di protezione connesse alla presenza di linee aeree o interrato

Linee elettriche aeree esterne al cantiere: non vengono effettuate operazioni che potrebbero interferire su linee elettriche esterne né tanto meno verranno utilizzati mezzi d'opera che potrebbero incontrare dette linee

Linee elettriche aeree interne al cantiere: le linee elettriche, eventualmente presenti sulla facciata del fabbricato, verranno protette prima dell'inizio dei lavori.

Linee elettriche interrate: nella zona perimetrata del cantiere le planimetrie dell'Enel non segnalano alcuna linea di loro proprietà. Nel caso che vengano individuate linee private, esse vanno opportunamente segnalate e nessuno scavo dovrà eseguirsi a meno di 1.50 metri di distanza.

Acquedotto cittadino: l'acquedotto cittadino transita al centro della via pubblica e non costituisce intralcio ai normali lavori.

Fognatura pubblica: la fognatura pubblica transita al centro della via pubblica e non costituisce intralcio ai normali lavori. È opportuno però adottare sistemi che impediscano il ritorno di acque (ad esempio in presenza di forti temporali) utilizzando una valvola di non ritorno.

Rete del gas di città: la rete del gas transita lungo la via e non costituisce intralcio ai lavori. Nessuna linea privata transita nell'area del cantiere. Comunque nel caso che fosse rilevata un rete, prima dell'inizio delle operazioni, il tracciato verrà opportunamente segnalato con calce bianca e strisce colorate fissate su paletti. Lo scavo in vicinanza di detti tubi verrà eseguito con l'assistenza di persona munita di badile che verifichi la posizione del tubo.

Rete telefonica: nessuna rete telefonica transita nell'ambito del cantiere.

Altri: nessun altro impianto risulta transitare nell'area del cantiere.

Misure generali di protezione contro il rischio di caduta dall'alto

La caduta di persone da posti di lavoro, a quota maggiore di 2 metri dal piano sottostante, verrà impedita con idonee misure di prevenzione, di norma parapetti, ripiani, passerelle, ponteggi, ecc. Quando non sia possibile l'installazione di tali mezzi, verranno utilizzate misure collettive o personali tali da ridurre al minimo il danno conseguente alle eventuali cadute (es. reti di protezione, funi di trattenuta, linee vita mobili ecc.).

Nella rimozione del guarda-uomo e ripristino scossalina dovrà essere adottato un sistema di sicurezza "ancoraggio a corpo morto", che in funzione di variabili quali la tipologia di superficie di appoggio e l'inclinazione della stessa (comunque inferiore ai 5°) prevede zavorre fino a 400 kg.

Misure generali di sicurezza in caso di estese demolizioni

Non sono contemplate estese demolizioni ma la semplice spicconatura di intonaco deteriorato dal cornicione dell'alloggio custode e del ripassamento della sua copertura.

Misure di sicurezza contro i rischi di incendio o esplosione

Per le sostanze infiammabili eventualmente presenti in cantiere, verranno adottate adeguate misure di prevenzione. In particolare non verranno eseguiti lavori suscettibili di innescare incendi o esplosioni (es. impermeabilizzazione a caldo in vicinanza di legno e altro materiale) e gli addetti, nel maneggiare tali sostanze, indosseranno indumenti atti a impedire l'accumulo elettrostatico. Nel cantiere saranno installati idonei estintori e i cartelli avvisatori del pericolo.

Misure di protezione contro gli sbalzi eccessivi di temperatura

Per evitare (per quanto possibile) l'esposizione delle maestranze alle temperature eccessivamente fredde ed eccessivamente calde, esse utilizzeranno idonei indumenti e si provvederà alla alternanza degli addetti all'esposizione.

Informazioni generali in relazione agli eventi atmosferici

In presenza di nebbia fitta le lavorazioni eseguite in presenza di traffico veicolare sono sospese. Il cantiere è segnalato con lampade a luce gialla lampeggiante.

In caso di pioggia le lavorazioni all'aperto sono sospese. Prima della ripresa dei lavori, in presenza di scavi o comunque di pareti che presentino pericolo di crollo, ne viene verificata la loro stabilità.

In presenza di forte vento il personale abbandona le strutture e gli apprestamenti che possono intempestivamente crollare (quali ponteggi, strutture a sbalzo, parti della costruzione non ancora stabili).

Se nel cantiere è stata installata una gru, in caso in cui essa non possa essere abbassata, l'addetto sblocca la rotazione in modo che la gru possa girare e posizionare il braccio lungo la direzione del vento riducendo così la resistenza.

In presenza di perturbazioni atmosferiche a carattere temporalesco, le maestranze abbandonano i posti di lavoro su strutture metalliche.

Sorveglianza sanitaria

Il datore di lavoro attiva la sorveglianza sanitaria in relazione al rischio a cui è sottoposto il lavoratore secondo le prescrizioni legislative vigenti.

A titolo esplicativo si riportano le principali sorveglianze da attuare.

Sorveglianza sanitaria in presenza di agenti biologici.

Tutti gli addetti sono sottoposti a sorveglianza sanitaria e, previo parere del medico competente, alle eventuali vaccinazioni ritenute necessarie (es. antiepatiti).

Sorveglianza sanitaria in presenza di agenti chimici.

Sono sottoposti a sorveglianza sanitaria, previo parere del medico competente, tutti gli addetti che utilizzano o che possono trovarsi a contatto con agenti chimici tossici considerati tali in base alle indicazioni riportate nella scheda tossicologica.

Sorveglianza sanitaria in presenza rischio da movimentazione manuale dei carichi.

Il medico competente stabilisce la periodicità delle visite a cui tutti i lavoratori sono sottoposti.

Sorveglianza sanitaria in presenza di rischio da radiazioni non ionizzanti.

Gli addetti sono sottoposti a visita medica con periodicità semestrale, salvo diversa prescrizione del medico.

Sorveglianza sanitaria in presenza di rischio rumore.

La sorveglianza sanitaria è attivata per tutti i lavoratori il cui livello di esposizione personale è superiore a 87 dba. Per valori compresi tra 80 e 87 dba è lo stesso lavoratore che può richiedere la visita medica. La periodicità delle visite è stabilita dal medico competente.

Sorveglianza sanitaria in presenza di rischio da vibrazioni.

Tutti i lavoratori sottoposti a questo rischio eseguono la visita medica con frequenza annuale.

Scala di valutazione dei rischi adottata

Per valutare i rischi si è utilizzata una scala a due dimensioni che tiene conto della probabilità di accadimento del rischio e del danno provocato in caso di accadimento.

I valori possibili per la probabilità che l'evento si verifichi sono i seguenti:

- 1=improbabile;
- 2=poco probabile;
- 3=probabile;
- 4=molto probabile.

I valori possibili per il danno in caso che l'evento si verifichi sono i seguenti:

- 1=lieve;
- 2=medio;
- 3=grave;
- 4=molto grave.

Il risultato ottenuto moltiplicando la probabilità per il danno, costituisce la valutazione del rischio che è definita come segue:

- valore 1=molto basso;
- valori da 2 a 3=basso;
- valori da 4 a 8=medio;
- valori da 9 a 16=alto.

Valutazione del rischio rumore.

Secondo quanto previsto dall'art. 181 del D.Lgs. n. 81/2008, la valutazione del rischio rumore è stata eseguita facendo riferimento ai tempi di esposizione e ai livelli di rumore standard individuati da studi e misurazioni la cui validità è riconosciuta dalla commissione prevenzione infortuni.

In particolare è stato adottato lo studio effettuato da parte del Comitato Paritetico Territoriale di Torino e Provincia e pubblicato nel volume "Conoscere per Prevenire - Valutazione del rischio derivante dall'a esposizione a rumore durante il lavoro nelle attività edili".

8. Schede delle lavorazioni e relative analisi dei rischi

ALLESTIMENTO E SMONTAGGIO DEL CANTIERE:

Sono previste le seguenti fasi lavorative:

1. Recinzione con reti metalliche montate su telai zavorrati con piedini in cls e rete di plastica arancione;
2. Installazione di box prefabbricati;
3. Installazione della torre di tiro per la salita e discesa dei materiali dalla copertura eseguita con elementi da ponteggio; ponteggio;
4. Installazione ponteggio alloggio custode
5. Installazione di parapetto guarda-uomo sul perimetro della copertura;
6. Impianto elettrico del cantiere edile;
7. Impianto idrico del cantiere;
8. Rimozione di box prefabbricati;
9. Smontaggio torre di tiro;
10. Rimozione dell'impianto elettrico;
11. Rimozione impianto idrico;
12. Rimozione della recinzione;

DEMOLIZIONI:

Sono previste le seguenti fasi lavorative:

1. Rimozione manto di copertura in tegole
2. Rimozione di intonaco deteriorato cornicione
3. Rimozione manuale di vecchie impermeabilizzazioni, con l'ausilio di eventuali martelli demolitori elettrici.

COPERTURE:

Sono previste le seguenti fasi lavorative:

-
1. Ripristino e sostituzione scossaline
 2. Piccola orditura in legno
 3. Manto di copertura in tegole o coppi su orditura in legno

INTONACI:

E' prevista la seguente fase lavorativa:

1. Intonaco esterno su cornicione ad altezza maggiore di 3 metri

PAVIMENTI:

E' prevista la seguente fase lavorativa:

1. Livellazione di sottofondi irregolari con additivi chimici

OPERE DA PITTORE:

E' prevista la seguente fase lavorativa:

1. Pitturazione cornicione ad altezza maggiore di 3 metri

OPERE DA FABBRO:

E' prevista la seguente fase lavorativa:

1. Posa di ringhiera e parapetti in ferro

ISOLAMENTI:

E' prevista la seguente fase lavorativa:

1. Isolamenti con pannelli rigidi di strutture orizzontali o in pendenza a più di 2 mt di altezza (coperture piane)

IMPERMEABILIZZAZIONI:

E' prevista la seguente fase lavorativa:

1. Impermeabilizzazione di strutture orizzontali con guaine a caldo

FAS.0004 - Impianto elettrico del cantiere edile

Opere relative alla realizzazione dell'impianto elettrico di cantiere.

Non sono previste sottofasi lavorative.

Elenco dei rischi e relative misure preventive e protettive

Per i rischi connessi all'utilizzo di apprestamenti, macchinari, attrezzature e sostanze pericolose, si rimanda alla lettura delle relative schede.

Elettrocuzione nell'installazione dell'impianto elettrico (valutazione rischio: ALTO)

1. Elettrocuzione nell'installazione dell'impianto elettrico
 - viene rimosso prima l'impianto elettrico e poi l'impianto di terra e il salvavita
 - nessuna attrezzatura è collegata all'impianto durante le fasi di installazione
 - l'operatore indossa guanti dielettrici e calzature isolanti

Elenco delle attrezzature e dei macchinari utilizzati

Per le procedure di utilizzo, la normativa di riferimento, le misure organizzative, le verifiche da attuare, i DPI da utilizzarsi ed i rischi relativi a macchinari ed attrezzature, si rimanda alla lettura delle relative schede.

1. Scala doppia
2. Utensili manuali per lavori elettrici

Elenco dei dispositivi di protezione individuale utilizzati

Tutti i lavoratori presenti in cantiere indossano la tuta da lavoro, le scarpe antinfortunistiche, l'elmetto ed i guanti di uso generale (dpi standard). Per ogni singola fase di lavoro i lavoratori integreranno i dpi standard con quelli ivi indicati.

1. Guanti dielettrici
2. Scarpe isolanti

FAS.0008 - Installazione del ponteggio

Installazione di ponteggio metallico.

Non sono previste sottofasi lavorative.

Elenco dei rischi e relative misure preventive e protettive

Per i rischi connessi all'utilizzo di apprestamenti, macchinari, attrezzature e sostanze pericolose, si rimanda alla lettura delle relative schede.

Caduta dall'alto dal ponteggio (valutazione rischio: MEDIO)

Tagli e abrasioni alle mani (valutazione rischio: MEDIO)

Cadute a livello e scivolamenti nell'uso del ponteggio (valutazione rischio: MOLTO BASSO)

Caduta di materiali dall'alto del ponteggio (valutazione rischio: MEDIO)

Crollo o ribaltamento del ponteggio (valutazione rischio: ALTO)

1. Caduta dall'alto dal ponteggio

- il ponteggio è provvisto di parapetto regolamentare

- il parapetto è fornito di tavola fermapiè

- il ponteggio prosegue 1.20 mt oltre l'ultimo piano di lavoro ed è munito di rete anticaduta

- durante il montaggio il personale utilizza cinture di sicurezza e/o presidi tipo linea vita mobile tipo a zavorra

2. Tagli e abrasioni alle mani

- le maestranze utilizzano guanti di uso generale

3. Cadute a livello e scivolamenti nell'uso del ponteggio

- i ponti sono tenuti liberi

4. Caduta di materiali dall'alto del ponteggio

Il rischio si trasmette all'ambiente esterno e si diffonde alle fasi concomitanti

- le eventuali zone di passaggio sono protette con mantovana

- il ponteggio è fornito di rete o teli parasassi

5. Crollo o ribaltamento del ponteggio

Il rischio si trasmette all'ambiente esterno e si diffonde alle fasi concomitanti

- il ponteggio è realizzato da personale esperto conformemente allo schema fornito dal costruttore

- se non trattasi di demolizione, il ponteggio è ancorato alla costruzione

- il ponteggio è fornito di basette e di assi ripartitori del carico

- le reti o i teli sono installati tenendo conto del vento

- in caso di forte vento le maestranze abbandonano il ponteggio

- sul ponteggio non vengono accatastati materiali

Elenco delle attrezzature e dei macchinari utilizzati

Per le procedure di utilizzo, la normativa di riferimento, le misure organizzative, le verifiche da attuare, i DPI da utilizzarsi ed i rischi relativi a macchinari ed attrezzature, si rimanda alla lettura delle relative schede.

1. Martello manuale

2. Scala semplice portatile

3. Utensili manuali vari

Elenco dei dispositivi di protezione individuale utilizzati

Tutti i lavoratori presenti in cantiere indossano la tuta da lavoro, le scarpe antinfortunistiche, l'elmetto ed i guanti di uso generale (dpi standard). Per ogni singola fase di lavoro i lavoratori integreranno i dpi standard con quelli ivi indicati.

1. Cintura di sicurezza

FAS.0007 - Installazione di box prefabbricati

Installazione di box prefabbricati

Sono previste le seguenti sottofasi lavorative:

1. Pulizia dell'area

2. Scarico dei box dagli automezzi

3. Fissaggio del box

SOTTOFASE 1. PULIZIA DELL'AREA

Elenco delle attrezzature e dei macchinari utilizzati

Per le procedure di utilizzo, la normativa di riferimento, le misure organizzative, le verifiche da attuare, i DPI da utilizzarsi ed i rischi relativi a macchinari ed attrezzature, si rimanda alla lettura delle relative schede.

1. Utensili manuali vari
2. Autocarro

SOTTOFASE 2. SCARICO DEI BOX DAGLI AUTOMEZZI

Elenco delle attrezzature e dei macchinari utilizzati

Per le procedure di utilizzo, la normativa di riferimento, le misure organizzative, le verifiche da attuare, i DPI da utilizzarsi ed i rischi relativi a macchinari ed attrezzature, si rimanda alla lettura delle relative schede.

1. Autogrù

SOTTOFASE 3. FISSAGGIO DEL BOX

Elenco delle attrezzature e dei macchinari utilizzati

Per le procedure di utilizzo, la normativa di riferimento, le misure organizzative, le verifiche da attuare, i DPI da utilizzarsi ed i rischi relativi a macchinari ed attrezzature, si rimanda alla lettura delle relative schede.

1. Utensili manuali vari

FAS.0014 - Recinzione con pali di legno o tubi in ferro e rete metallica

con reti metalliche montate su telai zavorrati con piedini in cls e rete di plastica arancione

Sono previste le seguenti sottofasi lavorative:

1. Posa zavorre in cls e Infissione strutture reti di recinzione
2. Fissaggio della rete arancione

SOTTOFASE 1. INFIESSIONE DI PALI DI SOSTEGNO

Elenco dei rischi e relative misure preventive e protettive

Per i rischi connessi all'utilizzo di apprestamenti, macchinari, attrezzature e sostanze pericolose, si rimanda alla lettura delle relative schede.

Schegge e tagli nella realizzazione o nello smontaggio della recinzione (valutazione rischio: MEDIO)

1. Schegge e tagli nella realizzazione o nello smontaggio della recinzione
- i lavoratori utilizzano appositi guanti

Elenco delle attrezzature e dei macchinari utilizzati

Per le procedure di utilizzo, la normativa di riferimento, le misure organizzative, le verifiche da attuare, i DPI da utilizzarsi ed i rischi relativi a macchinari ed attrezzature, si rimanda alla lettura delle relative schede.

1. Martello manuale
2. Utensili manuali vari
3. Autocarro

SOTTOFASE 2. FISSAGGIO DELLA RETE METALLICA

Elenco dei rischi e relative misure preventive e protettive

Per i rischi connessi all'utilizzo di apprestamenti, macchinari, attrezzature e sostanze pericolose, si rimanda alla lettura delle relative schede.

Schegge e tagli nella realizzazione o nello smontaggio della recinzione (valutazione rischio: MEDIO)

1. Schegge e tagli nella realizzazione o nello smontaggio della recinzione
- i lavoratori utilizzano appositi guanti

Elenco delle attrezzature e dei macchinari utilizzati

Per le procedure di utilizzo, la normativa di riferimento, le misure organizzative, le verifiche da attuare, i DPI da utilizzarsi ed i rischi relativi a macchinari ed attrezzature, si rimanda alla lettura delle relative schede.

1. Utensili manuali vari

FAS.0016 - Rimozione della recinzione

Rimozione della recinzione

Non sono previste sottofasi lavorative.

Elenco dei rischi e relative misure preventive e protettive

Per i rischi connessi all'utilizzo di apprestamenti, macchinari, attrezzature e sostanze pericolose, si rimanda alla lettura delle relative schede.

Tagli, abrasioni e lacerazioni nell'installazione-rimozione del cantiere (valutazione rischio: BASSO)

1. Tagli, abrasioni e lacerazioni nell'installazione-rimozione del cantiere
- le maestranze utilizzano guanti di uso generale

Elenco delle attrezzature e dei macchinari utilizzati

Per le procedure di utilizzo, la normativa di riferimento, le misure organizzative, le verifiche da attuare, i DPI da utilizzarsi ed i rischi relativi a macchinari ed attrezzature, si rimanda alla lettura delle relative schede.

1. Carriola
2. Utensili manuali vari
3. Autocarro

FAS.0018 - Rimozione di box prefabbricati

Rimozione di box prefabbricati

Sono previste le seguenti sottofasi lavorative:

1. Eliminazione fissaggi
2. Carico su autocarro

SOTTOFASE 1. ELIMINAZIONE FISSAGGI

Elenco dei rischi e relative misure preventive e protettive

Per i rischi connessi all'utilizzo di apprestamenti, macchinari, attrezzature e sostanze pericolose, si rimanda alla lettura delle relative schede.

Tagli, abrasioni e lacerazioni nell'installazione-rimozione del cantiere (valutazione rischio: BASSO)

1. Tagli, abrasioni e lacerazioni nell'installazione-rimozione del cantiere
- le maestranze utilizzano guanti di uso generale

Elenco delle attrezzature e dei macchinari utilizzati

Per le procedure di utilizzo, la normativa di riferimento, le misure organizzative, le verifiche da attuare, i DPI da utilizzarsi ed i rischi relativi a macchinari ed attrezzature, si rimanda alla lettura delle relative schede.

1. Utensili manuali vari

SOTTOFASE 2. CARICO SU AUTOCARRO

Elenco delle attrezzature e dei macchinari utilizzati

Per le procedure di utilizzo, la normativa di riferimento, le misure organizzative, le verifiche da attuare, i DPI da utilizzarsi ed i rischi relativi a macchinari ed attrezzature, si rimanda alla lettura delle relative schede.

1. Autogrù

FAS.14115 - Smontaggio ponteggio in ferro

Non sono previste sottofasi lavorative.

Elenco dei rischi e relative misure preventive e protettive

Per i rischi connessi all'utilizzo di apprestamenti, macchinari, attrezzature e sostanze pericolose, si rimanda alla lettura delle relative schede.

Caduta di materiali dall'alto del ponteggio (valutazione rischio: MEDIO)
Caduta dall'alto dal ponteggio (valutazione rischio: MEDIO)
Crollo o ribaltamento del ponteggio (valutazione rischio: ALTO)
Elettrocuzione nell'uso del ponteggio (valutazione rischio: MOLTO BASSO)
Tagli e abrasioni alle mani nel montaggio e smontaggio del ponteggio (valutazione rischio: MOLTO BASSO)

1. Caduta di materiali dall'alto del ponteggio

Il rischio si trasmette all'ambiente esterno e si diffonde alle fasi concomitanti

- le eventuali zone di passaggio sono protette con mantovana
- il ponteggio è fornito di rete o teli parasassi

2. Caduta dall'alto dal ponteggio

- il ponteggio è provvisto di parapetto regolamentare
- il parapetto è fornito di tavola fermapiede
- il ponteggio prosegue 1.20 mt oltre l'ultimo piano di lavoro
- durante il montaggio il personale utilizza cinture di sicurezza

3. Crollo o ribaltamento del ponteggio

Il rischio si trasmette all'ambiente esterno e si diffonde alle fasi concomitanti

- il ponteggio è realizzato da personale esperto conformemente allo schema fornito dal costruttore
- se non trattasi di demolizione, il ponteggio è ancorato alla costruzione
- il ponteggio è fornito di basette e di assi ripartitori del carico
- le reti o i teli sono installati tenendo conto del vento
- in caso di forte vento le maestranze abbandonano il ponteggio
- sul ponteggio non vengono accatastati materiali

4. Elettrocuzione nell'uso del ponteggio

- il ponteggio è collegato all'impianto di terra

5. Tagli e abrasioni alle mani nel montaggio e smontaggio del ponteggio

- le maestranze fanno uso di appositi guanti

Elenco delle attrezzature e dei macchinari utilizzati

Per le procedure di utilizzo, la normativa di riferimento, le misure organizzative, le verifiche da attuare, i DPI da utilizzarsi ed i rischi relativi a macchinari ed attrezzature, si rimanda alla lettura delle relative schede.

1. Autocarro
2. Gru a torre senza cabina

FAS.0004 - Impianto elettrico del cantiere edile

Opere relative alla realizzazione dell'impianto elettrico di cantiere.

Non sono previste sottofasi lavorative.

Elenco dei rischi e relative misure preventive e protettive

Per i rischi connessi all'utilizzo di apprestamenti, macchinari, attrezzature e sostanze pericolose, si rimanda alla lettura delle relative schede.

Elettrocuzione nell'installazione dell'impianto elettrico (valutazione rischio: ALTO)

1. Elettrocuzione nell'installazione dell'impianto elettrico

- viene rimosso prima l'impianto elettrico e poi l'impianto di terra e il salvavita
- nessuna attrezzatura è collegata all'impianto durante le fasi di installazione
- l'operatore indossa guanti dielettrici e calzature isolanti

Elenco delle attrezzature e dei macchinari utilizzati

Per le procedure di utilizzo, la normativa di riferimento, le misure organizzative, le verifiche da attuare, i DPI da utilizzarsi ed i rischi relativi a macchinari ed attrezzature, si rimanda alla lettura delle relative schede.

1. Scala doppia
2. Utensili manuali per lavori elettrici

Elenco dei dispositivi di protezione individuale utilizzati

Tutti i lavoratori presenti in cantiere indossano la tuta da lavoro, le scarpe antinfortunistiche, l'elmetto ed i guanti di uso generale (dpi standard). Per ogni singola fase di lavoro i lavoratori integreranno i dpi standard con quelli ivi indicati.

1. Guanti dielettrici
2. Scarpe isolanti

FAS.0006 - Impianto idrico del cantiere

Impianto idrico del cantiere

Sono previste le seguenti sottofasi lavorative:

1. Scavo per posa tubi
2. Posa dei tubi in polietilene
3. Reinterro dello scavo

SOTTOFASE 1. SCAVO PER POSA TUBI

Elenco dei rischi e relative misure preventive e protettive

Per i rischi connessi all'utilizzo di apprestamenti, macchinari, attrezzature e sostanze pericolose, si rimanda alla lettura delle relative schede.

Danni agli arti inferiori per caduta entro buche o piccoli scavi (valutazione rischio: MOLTO BASSO)
Intercettazione di linee elettriche interrato (valutazione rischio: MEDIO)

1. Danni agli arti inferiori per caduta entro buche o piccoli scavi
- se incustodite, le buche vengono coperte con assiti e segnalate
2. Intercettazione di linee elettriche interrato
- prima dell'inizio dello scavo viene verificata la presenza di linee elettriche
- in presenza di linee elettriche, la linea viene segnalata e viene mantenuta una distanza minima di 1.50 mt

Elenco delle attrezzature e dei macchinari utilizzati

Per le procedure di utilizzo, la normativa di riferimento, le misure organizzative, le verifiche da attuare, i DPI da utilizzarsi ed i rischi relativi a macchinari ed attrezzature, si rimanda alla lettura delle relative schede.

1. Badile
2. Autocarro
3. Escavatore

SOTTOFASE 2. POSA DEI TUBI IN POLIETILENE

Elenco dei rischi e relative misure preventive e protettive

Per i rischi connessi all'utilizzo di apprestamenti, macchinari, attrezzature e sostanze pericolose, si rimanda alla lettura delle relative schede.

Seppellimento per crollo delle pareti di scavo (valutazione rischio: MEDIO)

1. Seppellimento per crollo delle pareti di scavo

Il rischio permane fino alla chiusura dello scavo

- per altezze di scavo superiori a 1.50 mt le pareti vengono armate o sistemate con angolo a natural declivio
- il materiale di scavo non viene accumulato sul ciglio
- i mezzi meccanici transitano a distanza di sicurezza dal bordo
- l'acqua in esso viene allontanata e viene verificata la stabilità delle pareti

Elenco delle attrezzature e dei macchinari utilizzati

Per le procedure di utilizzo, la normativa di riferimento, le misure organizzative, le verifiche da attuare, i DPI da utilizzarsi ed i rischi relativi a macchinari ed attrezzature, si rimanda alla lettura delle relative schede.

1. Saldatrice per polietilene
2. Utensili manuali vari

SOTTOFASE 3. REINTERRO DELLO SCAVO

Elenco dei rischi e relative misure preventive e protettive

Per i rischi connessi all'utilizzo di apprestamenti, macchinari, attrezzature e sostanze pericolose, si rimanda alla lettura delle relative schede.

Cadute entro lo scavo (valutazione rischio: MEDIO)

1. Cadute entro lo scavo

Il rischio permane fino alla chiusura dello scavo e si diffonde alle fasi concomitanti

- lo scavo, in vicinanza di zone di passaggio, è delimitato
- è fatto divieto di accesso ai non addetti alla zona oggetto dello scavo
- in caso di scavo a sezione ristretta, per attraversare lo scavo vengono utilizzate passerelle regolamentari
- in presenza di fondo scivoloso, le maestranze evitano di operare sul ciglio dello scavo
- in caso di profondità maggiore di 80 cm, per accedere allo scavo si utilizzano gradinate protette da parapetto o scale regolamentari

Elenco delle attrezzature e dei macchinari utilizzati

Per le procedure di utilizzo, la normativa di riferimento, le misure organizzative, le verifiche da attuare, i DPI da utilizzarsi ed i rischi relativi a macchinari ed attrezzature, si rimanda alla lettura delle relative schede.

1. Escavatore

FAS.0035 - Rimozione manto di copertura in tegole

Rimozione di manto in tegole poggianti su struttura in legno.

Sono previste le seguenti sottofasi lavorative:

1. Rimozione del manto di copertura
2. Rimozione della struttura portante in legno
3. Trasporto a discarica

Apprestamenti utilizzati per l'intera fase lavorativa

1. Ponte a cavalletto alto 2 mt
2. Ponteggio metallico a tubi giunti

SOTTOFASE 1. RIMOZIONE DEL MANTO DI COPERTURA

Elenco dei rischi e relative misure preventive e protettive

Per i rischi connessi all'utilizzo di apprestamenti, macchinari, attrezzature e sostanze pericolose, si rimanda alla lettura delle relative schede.

- Crollo improvviso di tetti (valutazione rischio: ALTO)
- Caduta da tetti e coperture (valutazione rischio: ALTO)
- Caduta di materiali e attrezzi dall'alto (valutazione rischio: MOLTO BASSO)
- Inciampi e distorsioni nei lavori su tetti in legno (valutazione rischio: MEDIO)

1. Crollo improvviso di tetti

Il rischio e si diffonde alle fasi concomitanti

- lungo tutto il fabbricato viene installato apposito ponteggio
- prima dell'esecuzione dei lavori viene eseguito un accurato sopralluogo
- il personale transita su passerelle regolamentari che distribuiscono il carico
- le parti che presentano pericolo di crollo vengono puntellate

- nessuno opera nella zona sottostante ai lavori

2. Caduta da tetti e coperture

- il tetto è protetto da parapetto regolamentare
- lungo tutto il fabbricato viene installato apposito ponteggio
- per i passaggi vengono utilizzate tavole di ripartizione di larghezza adeguata
- quando l'altezza dal solaio di sottotetto è maggiore di 2 mt e non è possibile l'installazione di sottoponti e altre protezioni, i lavoratori utilizzano cinture di sicurezza

3. Caduta di materiali e attrezzi dall'alto

Il rischio si diffonde alle fasi concomitanti

- nessuno opera nella zona immediatamente sottostante ai lavori
- le maestranze fanno uso di cinture con sacche porta attrezzi

4. Inciampi e distorsioni nei lavori su tetti in legno

- i lavoratori transitano su tavole larghe 60 cm

Elenco delle attrezzature e dei macchinari utilizzati

Per le procedure di utilizzo, la normativa di riferimento, le misure organizzative, le verifiche da attuare, i DPI da utilizzarsi ed i rischi relativi a macchinari ed attrezzature, si rimanda alla lettura delle relative schede.

1. Scala a elementi innestabili
2. Utensili manuali vari
3. Gru a torre senza cabina

SOTTOFASE 2. RIMOZIONE DELLA STRUTTURA PORTANTE IN LEGNO

Elenco dei rischi e relative misure preventive e protettive

Per i rischi connessi all'utilizzo di apprestamenti, macchinari, attrezzature e sostanze pericolose, si rimanda alla lettura delle relative schede.

Crollo improvviso di tetti (valutazione rischio: ALTO)

1. Crollo improvviso di tetti

Il rischio si diffonde alle fasi concomitanti

- lungo tutto il fabbricato viene installato apposito ponteggio
- prima dell'esecuzione dei lavori viene eseguito un accurato sopralluogo
- il personale transita su passerelle regolamentari che distribuiscono il carico
- le parti che presentano pericolo di crollo vengono puntellate
- nessuno opera nella zona sottostante ai lavori

Elenco delle attrezzature e dei macchinari utilizzati

Per le procedure di utilizzo, la normativa di riferimento, le misure organizzative, le verifiche da attuare, i DPI da utilizzarsi ed i rischi relativi a macchinari ed attrezzature, si rimanda alla lettura delle relative schede.

1. Motosega
2. Scala a elementi innestabili
3. Gru a torre senza cabina

SOTTOFASE 3. TRASPORTO A DISCARICA

Elenco delle attrezzature e dei macchinari utilizzati

Per le procedure di utilizzo, la normativa di riferimento, le misure organizzative, le verifiche da attuare, i DPI da utilizzarsi ed i rischi relativi a macchinari ed attrezzature, si rimanda alla lettura delle relative schede.

1. Canale per il convogliamento delle macerie
2. Autocarro
3. Gru a torre senza cabina

FAS.0050 - Rimozione di intonaco esterno o altri rivestimenti

Spicconatura intonaco cornice alloggio custode.

Sono previste le seguenti sottofasi lavorative:

1. Demolizione dell'intonaco
2. Trasporto a discarica

Apprestamenti utilizzati per l'intera fase lavorativa

1. Ponteggio metallico a tubi giunti

SOTTOFASE 1. DEMOLIZIONE DELL'INTONACO

Elenco dei rischi e relative misure preventive e protettive

Per i rischi connessi all'utilizzo di apprestamenti, macchinari, attrezzature e sostanze pericolose, si rimanda alla lettura delle relative schede.

Inalazioni di polveri durante la demolizione di strutture (valutazione rischio: MEDIO)

1. Inalazioni di polveri durante la demolizione di strutture

Il rischio si trasmette all'ambiente esterno e si diffonde alle fasi concomitanti

- le maestranze utilizzano mascherine antipolvere
- se non sussiste pericolo di elettrocuzione e scivolamento, le strutture vengono irrorate con acqua

Elenco delle attrezzature e dei macchinari utilizzati

Per le procedure di utilizzo, la normativa di riferimento, le misure organizzative, le verifiche da attuare, i DPI da utilizzarsi ed i rischi relativi a macchinari ed attrezzature, si rimanda alla lettura delle relative schede.

1. Martello demolitore pneumatico
2. Martello manuale

Elenco dei dispositivi di protezione individuale utilizzati

Tutti i lavoratori presenti in cantiere indossano la tuta da lavoro, le scarpe antinfortunistiche, l'elmetto ed i guanti di uso generale (dpi standard). Per ogni singola fase di lavoro i lavoratori integreranno i dpi standard con quelli ivi indicati.

1. Maschera monouso per polveri e fumi

SOTTOFASE 2. TRASPORTO A DISCARICA

Elenco delle attrezzature e dei macchinari utilizzati

Per le procedure di utilizzo, la normativa di riferimento, le misure organizzative, le verifiche da attuare, i DPI da utilizzarsi ed i rischi relativi a macchinari ed attrezzature, si rimanda alla lettura delle relative schede.

1. Badile
2. Carriola
3. Autocarro

FAS.0046 - Demolizione manuale di vecchie impermeabilizzazioni

Demolizione di manti impermeabili costituiti da guaine elastomeriche, eseguito a mano e/o con l'ausilio di martello demolitore.

Sono previste le seguenti sottofasi lavorative:

1. Rimozione manto impermeabile
2. Trasporto a discarica

SOTTOFASE 1. DEMOLIZIONE DEL PAVIMENTO

Elenco dei rischi e relative misure preventive e protettive

Per i rischi connessi all'utilizzo di apprestamenti, macchinari, attrezzature e sostanze pericolose, si rimanda alla lettura delle relative schede.

Intercettazione accidentale di linee elettriche nei lavori di demolizione (valutazione rischio: MEDIO)
Inalazioni di polveri durante la demolizione di strutture (valutazione rischio: MEDIO)

-
1. Intercettazione accidentale di linee elettriche nei lavori di demolizione
 - prima dell'inizio dei lavori viene verificata la presenza di linee elettriche
 - eventuali le linee elettriche vengono disattivate prima dell'inizio dei lavori

2. Inalazioni di polveri durante la demolizione di strutture

Il rischio si trasmette all'ambiente esterno e si diffonde alle fasi concomitanti

- le maestranze utilizzano mascherine antipolvere
- se non sussiste pericolo di elettrocuzione e scivolamento, le strutture vengono irrorate con acqua

Elenco delle attrezzature e dei macchinari utilizzati

Per le procedure di utilizzo, la normativa di riferimento, le misure organizzative, le verifiche da attuare, i DPI da utilizzarsi ed i rischi relativi a macchinari ed attrezzature, si rimanda alla lettura delle relative schede.

1. Badile
2. Martello demolitore elettrico
3. Piccone manuale

Elenco dei dispositivi di protezione individuale utilizzati

Tutti i lavoratori presenti in cantiere indossano la tuta da lavoro, le scarpe antinfortunistiche, l'elmetto ed i guanti di uso generale (dpi standard). Per ogni singola fase di lavoro i lavoratori integreranno i dpi standard con quelli ivi indicati.

1. Maschera monouso per polveri e fumi

SOTTOFASE 2. TRASPORTO A DISCARICA

Elenco dei rischi e relative misure preventive e protettive

Per i rischi connessi all'utilizzo di apprestamenti, macchinari, attrezzature e sostanze pericolose, si rimanda alla lettura delle relative schede.

Inalazione di polveri durante il carico di detriti (valutazione rischio: MEDIO)

Cadute a livello per inciampo nei lavori di demolizione (valutazione rischio: MOLTO BASSO)

1. Inalazione di polveri durante il carico di detriti
 - per il carico su autocarro viene fatto uso di apposite canalizzazioni
2. Cadute a livello per inciampo nei lavori di demolizione
 - i passaggi vengono tenuti sgombri dai detriti
 - le passerelle hanno larghezza regolamentare

Elenco delle attrezzature e dei macchinari utilizzati

Per le procedure di utilizzo, la normativa di riferimento, le misure organizzative, le verifiche da attuare, i DPI da utilizzarsi ed i rischi relativi a macchinari ed attrezzature, si rimanda alla lettura delle relative schede.

1. Badile
2. Canale per il convogliamento delle macerie
3. Carriola
4. Autocarro

FAS.0090 - Canali di gronda e converse

Canali di gronda e converse

Non sono previste sottofasi lavorative.

Apprestamenti utilizzati per l'intera fase lavorativa

1. Ponteggio metallico a tubi giunti

Elenco dei rischi e relative misure preventive e protettive

Per i rischi connessi all'utilizzo di apprestamenti, macchinari, attrezzature e sostanze pericolose, si rimanda alla lettura delle relative schede.

Tagli e abrasioni alle mani (valutazione rischio: MEDIO)

Caduta da tetti e coperture (valutazione rischio: ALTO)
Cadute entro varchi quali lucernari e simili (valutazione rischio: BASSO)
Scivolamenti per fondo viscido (valutazione rischio: MEDIO)

1. Tagli e abrasioni alle mani
- le maestranze utilizzano guanti di uso generale

2. Caduta da tetti e coperture
- il tetto è protetto da parapetto regolamentare
- lungo tutto il fabbricato viene installato apposito ponteggio
- per i passaggi vengono utilizzate tavole di ripartizione di larghezza adeguata
- quando l'altezza dal solaio di sottotetto è maggiore di 2 mt e non è possibile l'installazione di sottoponti e altre protezioni, i lavoratori utilizzano cinture di sicurezza

3. Cadute entro varchi quali lucernari e simili
- durante i lavori i varchi delle tetto vengono tenuti chiusi

4. Scivolamenti per fondo viscido
- in caso di fondo scivoloso le operazioni sono sospese

Elenco delle attrezzature e dei macchinari utilizzati

Per le procedure di utilizzo, la normativa di riferimento, le misure organizzative, le verifiche da attuare, i DPI da utilizzarsi ed i rischi relativi a macchinari ed attrezzature, si rimanda alla lettura delle relative schede.

1. Martello demolitore elettrico
2. Pistola sparachiodi
3. Scala a elementi innestabili

Elenco delle sostanze pericolose utilizzate

Per la normativa di riferimento e le procedure di utilizzo, si rimanda alla lettura delle relative schede.

1. Adesivo universale acrilico
2. Trattamento idrorepellente a base siliconica

FAS.0094 – Piccola orditura in legno

Orditura portante in legno

Non sono previste sottofasi lavorative.

Apprestamenti utilizzati per l'intera fase lavorativa

1. Ponteggio metallico a tubi giunti

Elenco dei rischi e relative misure preventive e protettive

Per i rischi connessi all'utilizzo di apprestamenti, macchinari, attrezzature e sostanze pericolose, si rimanda alla lettura delle relative schede.

Tagli, abrasioni e schegge nella maneggiare elementi in legno (valutazione rischio: BASSO)
Caduta da tetti e coperture (valutazione rischio: ALTO)

1. Tagli, abrasioni e schegge nella maneggiare elementi in legno
- le maestranze utilizzano guanti di uso generale

2. Caduta da tetti e coperture
- il tetto è protetto da parapetto regolamentare
- lungo tutto il fabbricato viene installato apposito ponteggio
- per i passaggi vengono utilizzate tavole di ripartizione di larghezza adeguata
- quando l'altezza dal solaio di sottotetto è maggiore di 2 mt e non è possibile l'installazione di sottoponti e altre protezioni, i lavoratori utilizzano cinture di sicurezza

Elenco delle attrezzature e dei macchinari utilizzati

Per le procedure di utilizzo, la normativa di riferimento, le misure organizzative, le verifiche da attuare, i DPI da utilizzarsi ed i rischi relativi a macchinari ed attrezzature, si rimanda alla lettura delle relative schede.

1. Martello demolitore elettrico
2. Martello manuale

3. Motosega
4. Autocarro
5. Gru a torre senza cabina

FAS.14477 - Scossaline in acciaio o rame

Scossaline in acciaio o rame a protezione di parti murarie

Non sono previste sottofasi lavorative.

Apprestamenti utilizzati per l'intera fase lavorativa

1. Ponteggio metallico a tubi giunti

Elenco dei rischi e relative misure preventive e protettive

Per i rischi connessi all'utilizzo di apprestamenti, macchinari, attrezzature e sostanze pericolose, si rimanda alla lettura delle relative schede.

Tagli e abrasioni alle mani (valutazione rischio: MEDIO)
Caduta da tetti e coperture (valutazione rischio: ALTO)
Cadute entro varchi quali lucernari e simili (valutazione rischio: BASSO)
Scivolamenti per fondo viscido (valutazione rischio: MEDIO)

1. Tagli e abrasioni alle mani
 - le maestranze utilizzano guanti di uso generale
2. Caduta da tetti e coperture
 - il tetto è protetto da parapetto regolamentare
 - lungo tutto il fabbricato viene installato apposito ponteggio
 - per i passaggi vengono utilizzate tavole di ripartizione di larghezza adeguata
 - quando l'altezza dal solaio di sottotetto è maggiore di 2 mt e non è possibile l'installazione di sottoponti e altre protezioni, i lavoratori utilizzano cinture di sicurezza
3. Cadute entro varchi quali lucernari e simili
 - durante i lavori i varchi delle tetto vengono tenuti chiusi
4. Scivolamenti per fondo viscido
 - in caso di fondo scivoloso le operazioni sono sospese

Elenco delle attrezzature e dei macchinari utilizzati

Per le procedure di utilizzo, la normativa di riferimento, le misure organizzative, le verifiche da attuare, i DPI da utilizzarsi ed i rischi relativi a macchinari ed attrezzature, si rimanda alla lettura delle relative schede.

1. Martello demolitore elettrico
2. Pistola sparachiodi
3. Scala a elementi innestabili

Elenco delle sostanze pericolose utilizzate

Per la normativa di riferimento e le procedure di utilizzo, si rimanda alla lettura delle relative schede.

1. Adesivo universale acrilico
2. Trattamento idrorepellente a base siliconica

FAS.0093 - Manto di copertura in tegole o coppi su orditura in legno

Manto di copertura in tegole o coppi su orditura in legno

Sono previste le seguenti sottofasi lavorative:

1. Posa dei listelli
2. Posa delle tegole

Apprestamenti utilizzati per l'intera fase lavorativa

1. Ponteggio metallico a tubi giunti

SOTTOFASE 1. POSA DEI LISTELLI

Elenco dei rischi e relative misure preventive e protettive

Per i rischi connessi all'utilizzo di apprestamenti, macchinari, attrezzature e sostanze pericolose, si rimanda alla lettura delle relative schede.

Crollo del tetto causato dall'accumulo di materiale (valutazione rischio: MOLTO BASSO)

Cadute entro varchi quali lucernari e simili (valutazione rischio: BASSO)

Caduta da tetti e coperture (valutazione rischio: ALTO)

1. Crollo del tetto causato dall'accumulo di materiale

Il rischio si diffonde alle fasi concomitanti

- il materiale da costruzione non viene accatastato sul tetto in costruzione, ma a terra
- nessuno opera nella zona sottostante ai lavori

2. Cadute entro varchi quali lucernari e simili

- durante i lavori i varchi delle tetto vengono tenuti chiusi

3. Caduta da tetti e coperture

- il tetto è protetto da parapetto regolamentare
- lungo tutto il fabbricato viene installato apposito ponteggio
- per i passaggi vengono utilizzate tavole di ripartizione di larghezza adeguata
- quando l'altezza dal solaio di sottotetto è maggiore di 2 mt e non è possibile l'installazione di sottoponti e altre protezioni, i lavoratori utilizzano cinture di sicurezza

Elenco delle attrezzature e dei macchinari utilizzati

Per le procedure di utilizzo, la normativa di riferimento, le misure organizzative, le verifiche da attuare, i DPI da utilizzarsi ed i rischi relativi a macchinari ed attrezzature, si rimanda alla lettura delle relative schede.

1. Martello manuale

2. Sega per legno manuale

3. Gru a torre senza cabina

SOTTOFASE 2. POSA DELLE TEGOLE

Elenco dei rischi e relative misure preventive e protettive

Per i rischi connessi all'utilizzo di apprestamenti, macchinari, attrezzature e sostanze pericolose, si rimanda alla lettura delle relative schede.

Caduta da tetti e coperture (valutazione rischio: ALTO)

Crollo del tetto causato dall'accumulo di materiale (valutazione rischio: MOLTO BASSO)

Cadute entro varchi quali lucernari e simili (valutazione rischio: BASSO)

Scivolamenti per fondo viscido (valutazione rischio: MEDIO)

1. Caduta da tetti e coperture

- il tetto è protetto da parapetto regolamentare
- lungo tutto il fabbricato viene installato apposito ponteggio
- per i passaggi vengono utilizzate tavole di ripartizione di larghezza adeguata
- quando l'altezza dal solaio di sottotetto è maggiore di 2 mt e non è possibile l'installazione di sottoponti e altre protezioni, i lavoratori utilizzano cinture di sicurezza

2. Crollo del tetto causato dall'accumulo di materiale

Il rischio si diffonde alle fasi concomitanti

- il materiale da costruzione non viene accatastato sul tetto in costruzione, ma a terra
- nessuno opera nella zona sottostante ai lavori

3. Cadute entro varchi quali lucernari e simili

- durante i lavori i varchi delle tetto vengono tenuti chiusi

4. Scivolamenti per fondo viscido

- in caso di fondo scivoloso le operazioni sono sospese

Elenco delle attrezzature e dei macchinari utilizzati

Per le procedure di utilizzo, la normativa di riferimento, le misure organizzative, le verifiche da attuare, i DPI da utilizzarsi ed i rischi relativi a macchinari ed attrezzature, si rimanda alla lettura delle relative schede.

1. Flessibile o smerigliatrice
2. Betoniera a bicchiere
3. Gru a torre senza cabina

Elenco delle sostanze pericolose utilizzate

Per la normativa di riferimento e le procedure di utilizzo, si rimanda alla lettura delle relative schede.

1. Cemento

FAS.0132 - Intonaco esterno su cornicione elementi ad altezza minore di 3 metri

Intonaco o rivestimento esterno rustico o civile del tipo tradizionale o spruzzato, dalla sbruffatura allo strato a finire e se necessario con l'aggiunta di additivi anti-umidità.

Sono previste le seguenti sottofasi lavorative:

1. Preparazione dell'impasto
2. Stesura dell'impasto

Apprestamenti utilizzati per l'intera fase lavorativa

1. Ponte a cavalletto alto 2 mt

SOTTOFASE 1. PREPARAZIONE DELL'IMPASTO

Elenco dei rischi e relative misure preventive e protettive

Per i rischi connessi all'utilizzo di apprestamenti, macchinari, attrezzature e sostanze pericolose, si rimanda alla lettura delle relative schede.

Danni spino-dorsali nel sollevamento dei sacchi di cemento (valutazione rischio: MOLTO BASSO)

1. Danni spino-dorsali nel sollevamento dei sacchi di cemento
 - i sacchi superiori a 20 Kg vengono maneggiati in due
 - i lavoratori sono formati e informati sulla corretta posizione di sollevamento

Elenco delle attrezzature e dei macchinari utilizzati

Per le procedure di utilizzo, la normativa di riferimento, le misure organizzative, le verifiche da attuare, i DPI da utilizzarsi ed i rischi relativi a macchinari ed attrezzature, si rimanda alla lettura delle relative schede.

1. Badile
2. Carriola
3. Betoniera a bicchiere

Elenco delle sostanze pericolose utilizzate

Per la normativa di riferimento e le procedure di utilizzo, si rimanda alla lettura delle relative schede.

1. Cemento

SOTTOFASE 2. STESURA DELL'IMPASTO

Elenco delle attrezzature e dei macchinari utilizzati

Per le procedure di utilizzo, la normativa di riferimento, le misure organizzative, le verifiche da attuare, i DPI da utilizzarsi ed i rischi relativi a macchinari ed attrezzature, si rimanda alla lettura delle relative schede.

1. Cazzuola

FAS.0138 - Livellazione di sottofondi irregolari con additivi chimici

Livellazione di sottofondi irregolari con additivi chimici

Non sono previste sottofasi lavorative.

Elenco delle attrezzature e dei macchinari utilizzati

Per le procedure di utilizzo, la normativa di riferimento, le misure organizzative, le verifiche da attuare, i DPI da utilizzarsi ed i rischi relativi a macchinari ed attrezzature, si rimanda alla lettura delle relative schede.

1. Cazzuola

Elenco delle sostanze pericolose utilizzate

Per la normativa di riferimento e le procedure di utilizzo, si rimanda alla lettura delle relative schede.

1. Malta autolivellante per pavimenti

FAS.0171 - Pitturazione facciata esterna alta più di 3 mt

Lavori di pitturazione e verniciatura mediante vernici acriliche, idropitture o viniliche compresa la preparazione dei fondi.

Sono previste le seguenti sottofasi lavorative:

1. Preparazione del fondo mediante pulitura/raschiatura/stuccatura
2. Stesura del primo e secondo strato

Apprestamenti utilizzati per l'intera fase lavorativa

1. Ponteggio metallico a tubi giunti
2. Trabattello su ruote

SOTTOFASE 1. PREPARAZIONE DEL FONDO MEDIANTE PULITURA/RASCHIATURA/STUCCATURA

Elenco dei rischi e relative misure preventive e protettive

Per i rischi connessi all'utilizzo di apprestamenti, macchinari, attrezzature e sostanze pericolose, si rimanda alla lettura delle relative schede.

Cadute dall'alto in genere (valutazione rischio: ALTO)

1. Cadute dall'alto in genere
 - le parti prospicienti il vuoto sono protetti da normale parapetto
 - le maestranze fanno uso di trabattelli o ponteggi

Elenco delle attrezzature e dei macchinari utilizzati

Per le procedure di utilizzo, la normativa di riferimento, le misure organizzative, le verifiche da attuare, i DPI da utilizzarsi ed i rischi relativi a macchinari ed attrezzature, si rimanda alla lettura delle relative schede.

1. Scala doppia
2. Utensili manuali vari

SOTTOFASE 2. STESURA DEL PRIMO E SECONDO STRATO

Elenco delle attrezzature e dei macchinari utilizzati

Per le procedure di utilizzo, la normativa di riferimento, le misure organizzative, le verifiche da attuare, i DPI da utilizzarsi ed i rischi relativi a macchinari ed attrezzature, si rimanda alla lettura delle relative schede.

1. Pennello per pittori
2. Scala doppia

Elenco delle sostanze pericolose utilizzate

Per la normativa di riferimento e le procedure di utilizzo, si rimanda alla lettura delle relative schede.

1. Pittura acrilica per esterni

FAS.0166 - Posa di ringhiera e parapetti in ferro

Posa di inferriate, cancellate, parapetti, ringhiere ecc.

Non sono previste sottofasi lavorative.

Apprestamenti utilizzati per l'intera fase lavorativa

1. Ponteggio metallico a tubi giunti

Elenco dei rischi e relative misure preventive e protettive

Per i rischi connessi all'utilizzo di apprestamenti, macchinari, attrezzature e sostanze pericolose, si rimanda alla lettura delle relative schede.

Tagli e abrasioni alle mani (valutazione rischio: MEDIO)

Cadute dall'alto in genere (valutazione rischio: ALTO)

Danni spino-dorsali nel sollevare elementi metallici pesanti (valutazione rischio: MEDIO)

1. Tagli e abrasioni alle mani

- le maestranze utilizzano guanti di uso generale

2. Cadute dall'alto in genere

- le parti prospicienti il vuoto sono protetti da normale parapetto

- le maestranze fanno uso di trabattelli o ponteggi

3. Danni spino-dorsali nel sollevare elementi metallici pesanti

- vengono utilizzati preferibilmente mezzi meccanici di sollevamento

- i pezzi vengono maneggiati da più persone in modo che ciascuna non porti un peso maggiore di 30 Kg

Elenco delle attrezzature e dei macchinari utilizzati

Per le procedure di utilizzo, la normativa di riferimento, le misure organizzative, le verifiche da attuare, i DPI da utilizzarsi ed i rischi relativi a macchinari ed attrezzature, si rimanda alla lettura delle relative schede.

1. Cannello ossiacetilenico

2. Flessibile o smerigliatrice

3. Saldatrice elettrica a stelo

4. Gru a torre senza cabina

FAS.0114 - Isolamenti con pannelli rigidi di strutture verticali o in pendenza a più di 2 mt di altezza

Non sono previste sottofasi lavorative.

Elenco dei rischi e relative misure preventive e protettive

Per i rischi connessi all'utilizzo di apprestamenti, macchinari, attrezzature e sostanze pericolose, si rimanda alla lettura delle relative schede.

Cadute dall'alto in genere (valutazione rischio: ALTO)

Inalazioni di fibre (valutazione rischio: ALTO)

Tagli e abrasioni alle mani (valutazione rischio: MEDIO)

1. Cadute dall'alto in genere

- le parti prospicienti il vuoto sono protetti da normale parapetto

- le maestranze fanno uso di trabattelli o ponteggi

2. Inalazioni di fibre

- le maestranze utilizzano mascherine antipolvere

3. Tagli e abrasioni alle mani

- le maestranze utilizzano guanti di uso generale

Elenco delle attrezzature e dei macchinari utilizzati

Per le procedure di utilizzo, la normativa di riferimento, le misure organizzative, le verifiche da attuare, i DPI da utilizzarsi ed i rischi relativi a macchinari ed attrezzature, si rimanda alla lettura delle relative schede.

1. Martello manuale

2. Sega per legno manuale

3. Trapano elettrico

4. Gru a torre senza cabina

Elenco dei dispositivi di protezione individuale utilizzati

Tutti i lavoratori presenti in cantiere indossano la tuta da lavoro, le scarpe antinfortunistiche, l'elmetto ed i guanti di uso generale (dpi standard). Per ogni singola fase di lavoro i lavoratori integreranno i dpi standard con quelli ivi indicati.

1. Guanti antitaglio in pelle
2. Maschera monouso per polveri e fumi

FAS.0110 - Impermeabilizzazione di strutture orizzontali con guaine a caldo

Impermeabilizzazione di strutture orizzontali con guaine a caldo

Sono previste le seguenti sottofasi lavorative:

1. Pulizia della superficie
2. Stesura della guaina

SOTTOFASE 1. PULIZIA DELLA SUPERFICIE

Elenco dei rischi e relative misure preventive e protettive

Per i rischi connessi all'utilizzo di apprestamenti, macchinari, attrezzature e sostanze pericolose, si rimanda alla lettura delle relative schede.

Inalazione di polveri di cemento (valutazione rischio: MOLTO BASSO)

1. Inalazione di polveri di cemento
- in presenza di polveri, le maestranze fanno uso di mascherine

Elenco delle attrezzature e dei macchinari utilizzati

Per le procedure di utilizzo, la normativa di riferimento, le misure organizzative, le verifiche da attuare, i DPI da utilizzarsi ed i rischi relativi a macchinari ed attrezzature, si rimanda alla lettura delle relative schede.

1. Utensili manuali vari

Elenco dei dispositivi di protezione individuale utilizzati

Tutti i lavoratori presenti in cantiere indossano la tuta da lavoro, le scarpe antinfortunistiche, l'elmetto ed i guanti di uso generale (dpi standard). Per ogni singola fase di lavoro i lavoratori integreranno i dpi standard con quelli ivi indicati.

1. Maschera monouso per polveri e fumi

SOTTOFASE 2. STESURA DELLA GUAINA

Elenco dei rischi e relative misure preventive e protettive

Per i rischi connessi all'utilizzo di apprestamenti, macchinari, attrezzature e sostanze pericolose, si rimanda alla lettura delle relative schede.

Cadute dall'alto in genere (valutazione rischio: ALTO)

1. Cadute dall'alto in genere
- le parti prospicienti il vuoto sono protetti da normale parapetto
- le maestranze fanno uso di trabattelli o ponteggi

Elenco delle attrezzature e dei macchinari utilizzati

Per le procedure di utilizzo, la normativa di riferimento, le misure organizzative, le verifiche da attuare, i DPI da utilizzarsi ed i rischi relativi a macchinari ed attrezzature, si rimanda alla lettura delle relative schede.

1. Cannello ad aria calda
2. Scala doppia
3. Taglierina manuale

Elenco delle sostanze pericolose utilizzate

Per la normativa di riferimento e le procedure di utilizzo, si rimanda alla lettura delle relative schede.

1. Guaina bitumosa

Elenco dei dispositivi di protezione individuale utilizzati

Tutti i lavoratori presenti in cantiere indossano la tuta da lavoro, le scarpe antinfortunistiche, l'elmetto ed i guanti di uso generale (dpi standard). Per ogni singola fase di lavoro i lavoratori integreranno i dpi standard con quelli ivi indicati.

1. Semimaschera contro gas e vapori organici

Elenco degli apprestamenti

E' previsto l'uso dei seguenti apprestamenti:

1. Ponte a cavalletto alto 2 mt
2. Ponteggio metallico a tubi giunti
3. Trabattello su ruote

APP.009 - Ponte a cavalletto alto 2 mt

Ponte costituito da un impalcato in assi di legno di adeguate dimensioni sostenuto a distanze prefissate da cavalletti solitamente metallici e utilizzato fino a 2 mt di altezza.

Misure organizzative

CAVALLETTI

I cavalletti sono regolamentari e i piedi sono intirantati

TAVOLE IN LEGNO

Le tavole di legno che formano gli impalcati devono sempre appoggiare su tre cavalletti, comunque per legge la distanza tra due cavalletti consecutivi dipende dalla sezione delle tavole di legno che si andranno ad usare:

- con sezione 30 x 5 cm e lunghezza 4 mt la distanza massima sarà di 3,60 mt (quindi in questo caso è ammesso l'uso anche di due soli cavalletti per tavola)

- con sezione al minimo di 20 x 4 cm e lunghezza 4 mt la distanza massima sarà 1.80 m

La larghezza degli impalcati dovrà essere al minimo di 90 cm e le tavole dovranno essere ben accostate e fissate tra di loro .

PRESENZA DI APERTURE.

Qualora i ponti vengano usati in prossimità di aperture prospicienti il vuoto (vani scale, finestre o ascensori) con altezze superiori a 2 m l'impalcato dovrà essere munito di adeguato parapetto completo di tavola fermapiede).

SBALZI

Gli impalcati non dovranno presentare parti a sbalzo superiori a 20 cm.

Procedure di utilizzo

PRIMA DELL'UTILIZZO

- possono essere utilizzati solamente per lavori da eseguirsi nell'ambito dell'edificio e al suolo
- i montanti non devono essere realizzati con mezzi di fortuna (pile di mattoni, sacchi di cemento, ecc.)
- non devono essere montati su impalcati di ponteggi esterni
- devono essere allestiti a regola d'arte e mantenuti in efficienza per tutta la durata del lavoro

DURANTE L'UTILIZZO

- controllare l'integrità dei cavalletti e del blocco, l'accostamento delle tavole e la completezza del piano di lavoro
- non rimuovere cavalletti o tavole e non utilizzare le componenti del ponte in modo improprio
- controllo della planarità del ponte (spessorare con zeppe di legno o mattoni)
- caricare il ponte con i soli materiali ed attrezzi necessari per la lavorazione

DOPO L'UTILIZZO

- eventuali anomalie e mancanza di attrezzature devono essere subito segnalate al responsabile di cantiere

Verifiche da attuare

PRIMA DELL'UTILIZZO

- il piano di lavoro ha quota non maggiore di 2 mt
- è montato su piano solido
- le tavole sono 4x20 o 5x30 e lo sbalzo è minore di 20 cm
- la larghezza non è minore di 90 cm
- la distanza massima tra due cavalletti non è maggiore di 3.60 mt

Elenco dei rischi e relative misure preventive e protettive

Caduta dal ponteggio a cavalletti (valutazione rischio: ALTO)

Crollo del ponteggio su cavalletti (valutazione rischio: MOLTO BASSO)

1. Caduta dal ponteggio a cavalletti
 - il ponte non supera i 2 mt di altezza
 - il ponte è tenuto sgombro da materiali

2. Crollo del ponteggio su cavalletti
 - il ponteggio poggia su superficie solida
 - il ponteggio è realizzato con elementi regolamentari
 - le tavole sono fissate ai cavalletti

APP.011 - Ponteggio metallico a tubi giunti

Struttura metallica costruita in opera con tubi giunti e tavole in legno, il tutto atto a garantire l'esecuzione di lavorazioni in quota in condizioni di sicurezza.

Gli elementi metallici dei ponteggi portano impressi, a rilievo o incisione, il nome od il marchio del fabbricante

Misure organizzative

TUBI

Vengono utilizzati tubi tra loro compatibili. Il piede dei montanti è solidamente assicurato alla base d'appoggio mediante l'utilizzo di basette metalliche e ripartitori.

PARAPETTI

I parapetti hanno altezza non inferiore a un mt con corrente posto a distanza non superiore a 60 cm e tavola di arresto al piede di spessore 20 cm . Il parapetto dell'ultimo impalcato o del piano di gronda ha un'altezza non inferiore a 1.20 mt.

ANCORAGGI

Il ponteggio, quando non trattasi di demolizioni, è ancorato a parti stabili della costruzione, come previsto dagli schemi tipo del libretto e comunque con un ancoraggio ogni 22 mq che diminuiscono a 18 per le nuove costruzioni.

PROTEZIONE

In corrispondenza dei luoghi di transito, lungo tutto il perimetro del ponteggio, viene installato un apposito parasassi (mantovana) ogni 12 m di sviluppo del ponteggio o comunque a non più di dodici metri sotto al primo impalcato utilizzato. Il primo parasassi è posto a livello del solaio di copertura del piano terreno, esteso per almeno 1.20 mt oltre la sagoma del ponte, inclinato a 45° e composto di assi aventi spessore minimo di 4 cm.

Per evitare cadute di materiali vengono installati teli e/o reti di nylon sulla facciata esterna e verso l'interno dei montanti del ponteggio, da utilizzare assieme al parasassi.

MESSA A TERRA

Il ponteggio viene collegato a terra ogni 20-25 metri di sviluppo lineare.

TAVOLE

Le tavole di legno usate per gli impalcati dei ponteggi hanno dimensioni non inferiori di 4 x 30 cm, oppure 5 x 20 cm. Sono fissate in modo da non scivolare sui traversi e sono sovrapposte tra loro di circa 40 cm, con sovrapposizione che avviene sempre in corrispondenza di un traverso. Ogni tavola appoggia almeno su tre traversi e non presentare parti a sbalzo. L'intavolato è accostato al ponteggio o dista al massimo 30 cm dal muro.

SOTTOPONTI

Tutti i piani del ponteggio sono provvisti di sottoponte di sicurezza, che è costituito come il ponte di lavoro e posto ad una distanza non superiore ai 2.50 mt dall'impalcato di lavoro.

La presenza del sottoponte può essere omessa solo nel caso di lavori di manutenzione di durata inferiore ai cinque giorni.

SCALE E APERTURE

Le scale, per accedere ai vari piani del ponteggio, sono installate sfalsate tra loro e superano di almeno un mt il piano di arrivo.

Procedure di utilizzo

PRIMA DELL'UTILIZZO

- valutazione del tipo di ponteggio da utilizzare in funzione allo spazio disponibile ed ai luoghi di lavoro
- il montaggio e lo smontaggio devono essere eseguiti da personale idoneo
- gli impalcati devono essere messi in opera in modo completo e secondo quanto indicato nell'autorizzazione ministeriale

DURANTE L'UTILIZZO

- non salire o scendere lungo gli elementi del ponteggio, ma utilizzare apposite scale
- evitare di correre o saltare sugli intavolati
- evitare di gettare dall'alto materiali di qualsiasi genere
- abbandonare il ponteggio in presenza di un forte vento
- non montare ponti a cavalletto sul ponteggio, neanche se composto da pignatte e tavole
- non rimuovere le tavole del ponteggio (ad esempio per costruire ponti a cavalletto)
- non accatastare materiale sul ponte
- tenere sgombri i passaggi

DOPO L'UTILIZZO

- verificare che venga conservato in buone condizioni di manutenzione
- dopo violente perturbazioni atmosferiche o prolungata interruzione dell'attività assicurarsi sulla stabilità ed integrità

Verifiche da attuare

PRIMA DELL'UTILIZZO

- è disponibile l'autorizzazione ministeriale
- è disponibile il libretto e lo schema
- è disponibile il disegno esecutivo
- è disponibile il progetto se supera i 20 mt di altezza
- è realizzato secondo lo schema
- sono posizionate le controventature
- le zone di passaggio sotto stanti sono protette da mantovane o rese inaccessibili
- le scale di accesso ai ponti non sono consecutive
- le tavole sono di 4x20 o 5x30
- la distanza tra il ponte e la struttura non è maggiore di 20 cm
- i sottoponti sono a meno di 2.50 mt
- è dotato di parapetto con corrente superiore, mediano e tavola fermapiede alte 20 cm
- i montanti superano di 1.20 l'ultimo impalcato o la gronda
- è ancorato alla costruzione
- i montanti poggiano su basette
- è collegato all'impianto di terra

Elenco dei rischi e relative misure preventive e protettive

Caduta dall'alto dal ponteggio (valutazione rischio: MEDIO)

Caduta di materiali dall'alto del ponteggio (valutazione rischio: MEDIO)

Cadute a livello e scivolamenti nell'uso del ponteggio (valutazione rischio: MOLTO BASSO)

Crollo o ribaltamento del ponteggio (valutazione rischio: ALTO)

Elettrocuzione nell'uso del ponteggio (valutazione rischio: MOLTO BASSO)

Tagli e abrasioni alle mani nel montaggio e smontaggio del ponteggio (valutazione rischio: MOLTO BASSO)

1. Caduta dall'alto dal ponteggio

- il ponteggio è provvisto di parapetto regolamentare
- il parapetto è fornito di tavola fermapiede
- il ponteggio prosegue 1.20 mt oltre l'ultimo piano di lavoro
- durante il montaggio il personale utilizza cinture di sicurezza

2. Caduta di materiali dall'alto del ponteggio

Il rischio si trasmette all'ambiente esterno e si diffonde alle fasi concomitanti

- le eventuali zone di passaggio sono protette con mantovana
- il ponteggio è fornito di rete o teli parasassi

3. Cadute a livello e scivolamenti nell'uso del ponteggio

- i ponti sono tenuti liberi

4. Crollo o ribaltamento del ponteggio

Il rischio si trasmette all'ambiente esterno e si diffonde alle fasi concomitanti

- il ponteggio è realizzato da personale esperto conformemente allo schema fornito dal costruttore
- se non trattasi di demolizione, il ponteggio è ancorato alla costruzione
- il ponteggio è fornito di basette e di assi ripartitori del carico
- le reti o i teli sono installati tenendo conto del vento
- in caso di forte vento le maestranze abbandonano il ponteggio
- sul ponteggio non vengono accatastati materiali

5. Elettrocuzione nell'uso del ponteggio

- il ponteggio è collegato all'impianto di terra

6. Tagli e abrasioni alle mani nel montaggio e smontaggio del ponteggio

- le maestranze fanno uso di appositi guanti

APP.013 - Trabattello su ruote

Impalcatura prefabbricata dotata di ruote per lo spostamento di altezza fino a 15.00 metri

Misure organizzative

Il trabattello ha un'ampia base in modo da resistere, con largo margine di sicurezza, ai carichi ed alle oscillazioni cui possono essere sottoposti durante gli spostamenti o per colpi di vento e in modo che non possano essere ribaltati.

Il piano di scorrimento delle ruote è livellato.
Il carico del trabattello sul terreno deve essere opportunamente ripartito con tavoloni o altro mezzo equivalente.

Le ruote del trabattello sono bloccate con cunei dalle due parti o sistemi equivalenti.

Il trabattello è ancorato alla costruzione almeno ogni due piani.
In assenza di ancoraggio viene utilizzata la tipologia conforme all'allegato XXIII del T.U..

La verticalità è controllata con livello o con pendolino.

Il trabattello è spostato in assenza di lavoratori e carichi.

Procedure di utilizzo

PRIMA DELL'UTILIZZO

- garantire la stabilità del ponte anche senza la disattivazione delle ruote
- il piano di scorrimento delle ruote deve essere livellato e ben compatto
- l'impalcato deve essere ben fissato sugli appoggi
- corredare il ponte alla base mediante un dispositivo per il controllo dell'orizzontalità
- in caso di altezze considerevoli i ponti devono essere ancorati alla costruzione ogni due piani
- deve essere montato con tutte le componenti ed in tutte le parti

DURANTE L'UTILIZZO

- controllo del blocco ruote
- non usare impalcati di fortuna
- non installare apparecchi di sollevamento sul ponte
- non effettuare spostamenti con persone sopra
- rispettare le indicazioni fornite dal costruttore
- in caso di mancata verticalità della struttura ripartire il carico del ponte sul terreno mediante tavoloni
- controllo degli elementi d'incastro e di collegamento
- controllo che non si trovino linee elettriche aeree a distanza minore di 5 mt

DOPO L'UTILIZZO

- eventuali anomalie e mancanza di attrezzature devono essere subito segnalate al responsabile di cantiere

Verifiche da attuare

PRIMA DELL'UTILIZZO

- è dotato di parapetto normale

DURANTE L'UTILIZZO

- è posizionato in verticale
- le ruote sono bloccate
- lo spostamento è fatto senza persona sul ponte
- è ancorato alla struttura

Elenco dei rischi e relative misure preventive e protettive

Caduta dal trabatello (valutazione rischio: MEDIO)

Crollo del trabatello (valutazione rischio: ALTO)

1. Caduta dal trabatello

- il trabattello è dotato di parapetto regolamentare

2. Crollo del trabatello

Il rischio si diffonde alle fasi concomitanti

- il trabattello è montato secondo lo schema del costruttore
- quando ospita persone, le ruote sono bloccate
- è controllata l'orizzontalità degli impalcati
- in caso di notevoli altezze è ancorato all'opera ogni due piani

Elenco delle attrezzature

E' previsto l'uso delle seguenti attrezzature:

1. Badile
2. Canale per il convogliamento delle macerie
3. Cannello ad aria calda
4. Cannello ossiacetilenico
5. Carriola
6. Cazzuola
7. Flessibile o smerigliatrice
8. Martello demolitore elettrico
9. Martello demolitore pneumatico
10. Martello manuale
11. Motosega
12. Pennello per pittori
13. Piccone manuale
14. Pistola sparachiodi
15. Saldatrice elettrica a stelo
16. Saldatrice per polietilene
17. Scala a elementi innestabili
18. Scala doppia
19. Scala semplice portatile
20. Sega per legno manuale
21. Taglierina manuale
22. Trapano elettrico
23. Utensili manuali per lavori elettrici
24. Utensili manuali vari

ATT.006 - Badile

Utensile manuale utilizzato per lo scavo o per il caricamento di materiali terrosi

Elenco dei rischi e relative misure preventive e protettive

Danni all'apparato spino/dorsale nell'uso di attrezzi manuali (valutazione rischio: MOLTO BASSO)

1. Danni all'apparato spino/dorsale nell'uso di attrezzi manuali
 - il manico dell'attrezzo è proporzionato all'altezza dell'operatore
 - l'attrezzo è mantenuto in buono stato
 - le maestranze sono formate e informate sull'uso dell'attrezzo

Elenco dei dispositivi di protezione individuale utilizzati

Tutti i lavoratori presenti in cantiere indossano la tuta da lavoro, le scarpe antinfortunistiche, l'elmetto ed i guanti di uso generale (dpi standard). Per ogni singola fase di lavoro i lavoratori integreranno i dpi standard con quelli ivi indicati.

ATT.007 - Canale per il convogliamento delle macerie

Canale in pvc telescopico utilizzato per convogliare i materiali di risulta su un automezzo

Elenco dei rischi e relative misure preventive e protettive

Caduta dall'alto nell'operazione di svuotamento entro il canale (valutazione rischio: MOLTO BASSO)

Caduta di materiali dal canale (valutazione rischio: MEDIO)

Crollo del canale per distacco dei ganci (valutazione rischio: MEDIO)

Inalazione di polveri nell'uso del canale per convogliare le macerie (valutazione rischio: BASSO)

1. Caduta dall'alto nell'operazione di svuotamento entro il canale
 - la zona di svuotamento dispone comunque di una tavola avente funzione di parapetto
 - alla base del canale è fissata una tavola per l'arresto della ruota della carriola

2. Caduta di materiali dal canale

Il rischio si diffonde alle fasi concomitanti

- nessuno transita sotto la zona di carico del canale

3. Crollo del canale per distacco dei ganci

-
- nessuno opera sotto la zona di carico del canale
 - il canale è agganciato in modo corretto

4. Inalazione di polveri nell'uso del canale per convogliare le macerie
- l'altezza del canale è ridotta al minimo

Elenco dei dispositivi di protezione individuale utilizzati

Tutti i lavoratori presenti in cantiere indossano la tuta da lavoro, le scarpe antinfortunistiche, l'elmetto ed i guanti di uso generale (dpi standard). Per ogni singola fase di lavoro i lavoratori integreranno i dpi standard con quelli ivi indicati.

ATT.008 - Cannello ad aria calda

Cannello alimentato da GPL per la produzione di aria calda utilizzato in genere per il fissaggio di guaine

Procedure di utilizzo

PRIMA DELL'UTILIZZO

- controllo del riduttore di pressione e dei tubi di gomma

DURANTE L'UTILIZZO

- spegnere la fiamma e chiudere l'afflusso del gas durante le pause di lavoro
- verificare l'eventuali perdite di gas

DOPO L'UTILIZZO

- spegnere la fiamme e chiudere le valvole del gas e riporre le bombola nel deposito cantiere

Elenco dei rischi e relative misure preventive e protettive

Inalazione di gas nell'uso del cannello (valutazione rischio: MEDIO)
Incendi ed esplosioni nell'uso del cannello (valutazione rischio: ALTO)
Rumore nell'uso di attrezzi generici (valutazione rischio: BASSO)
Ustioni nell'uso del cannello (valutazione rischio: ALTO)

1. Inalazione di gas nell'uso del cannello
- i locali chiusi vengono ventilati naturalmente o artificialmente
 - l'operatore utilizza apposita maschera
 - non viene utilizzato nei locali completamente interrati e non aerati

2. Incendi ed esplosioni nell'uso del cannello

Il rischio si trasmette all'ambiente esterno e si diffonde alle fasi concomitanti

- la fiamma viene spenta quando il cannello viene appoggiato
- il cannello non viene utilizzato vicino a sostanze infiammabili
- le bombole di GPL sono tenute in verticale e sono dotate di dispositivi di sicurezza
- le bombole sono tenute lontane da fonti di calore
- è disponibile un estintore a polvere

3. Rumore nell'uso di attrezzi generici

Il rischio e si diffonde alle fasi concomitanti

- l'operatore utilizza cuffie o tappi auricolari

4. Ustioni nell'uso del cannello

- gli operatori utilizzano guanti, occhiali, grembiere in cuoio ed elmetto protettivo

Elenco dei dispositivi di protezione individuale utilizzati

Tutti i lavoratori presenti in cantiere indossano la tuta da lavoro, le scarpe antinfortunistiche, l'elmetto ed i guanti di uso generale (dpi standard). Per ogni singola fase di lavoro i lavoratori integreranno i dpi standard con quelli ivi indicati.

1. Grembiere per saldature
2. Guanti anticalore
3. Schermo facciale in policarbonato

ATT.009 - Cannello ossiacetilenico

Cannello alimentato da acetilene utilizzato per il taglio e la saldatura dei metalli

Procedure di utilizzo

PRIMA DELL'UTILIZZO

- controllo dei manometri e dei riduttori di pressione e della stabilità delle bombole sul carrello portabombole
- verificare l'assenza di gas o altro materiale infiammabile nell'ambiente sul quale si effettuano gli interventi

DURANTE L'UTILIZZO

- le bombole non devono essere lasciate esposte ai raggi solari o ad altre fonti di calore
- spegnere la fiamma e chiudere l'afflusso del gas nelle pause di lavoro
- non utilizzare la fiamma libera in corrispondenza delle bombole e delle tubazioni del gas

DOPO L'UTILIZZO

- dopo aver spento la fiamma chiudere le valvole di afflusso del gas
- le bombole devono essere riposte nel deposito di cantiere

Verifiche da attuare

DURANTE L'UTILIZZO

- l'addetto utilizza grembiale in cuoio e guanti

Elenco dei rischi e relative misure preventive e protettive

Inalazione di gas nell'uso del cannello (valutazione rischio: MEDIO)

Incendi ed esplosioni nell'uso del cannello ossiacetilenico (valutazione rischio: ALTO)

Rumore nell'uso di attrezzi generici (valutazione rischio: BASSO)

Ustioni nell'uso del cannello (valutazione rischio: ALTO)

1. Inalazione di gas nell'uso del cannello

- i locali chiusi vengono ventilati naturalmente o artificialmente
- l'operatore utilizza apposita maschera
- non viene utilizzato nei locali completamente interrati e non aerati

2. Incendi ed esplosioni nell'uso del cannello ossiacetilenico

Il rischio si trasmette all'ambiente esterno e si diffonde alle fasi concomitanti

- la fiamma viene spenta quando il cannello viene appoggiato
- il cannello non viene utilizzato vicino a sostanze infiammabili
- le bombole di acetilene sono ancorate in verticale e sono dotate di dispositivi di sicurezza contro il ritorno di fiamma
- le bombole sono tenute lontane da fonti di calore
- è disponibile un estintore a polvere
- nei recipienti chiusi viene soffiata aria prima delle operazioni di taglio e/o saldatura

3. Rumore nell'uso di attrezzi generici

Il rischio si diffonde alle fasi concomitanti

- l'operatore utilizza cuffie o tappi auricolari

4. Ustioni nell'uso del cannello

- gli operatori utilizzano guanti, occhiali, grembiale in cuoio ed elmetto protettivo

Elenco dei dispositivi di protezione individuale utilizzati

Tutti i lavoratori presenti in cantiere indossano la tuta da lavoro, le scarpe antinfortunistiche, l'elmetto ed i guanti di uso generale (dpi standard). Per ogni singola fase di lavoro i lavoratori integreranno i dpi standard con quelli ivi indicati.

1. Grembiale per saldature
2. Guanti anticalore
3. Maschera per saldatura

ATT.010 - Carriola

Elenco dei rischi e relative misure preventive e protettive

Caduta di materiali dalla carriola (valutazione rischio: MEDIO)

Danni all'apparato spino/dorsali nell'uso della carriola (valutazione rischio: MEDIO)

Scivolamenti e cadute a livello nell'uso della carriola (valutazione rischio: BASSO)

1. Caduta di materiali dalla carriola
- il carico non supera i bordi della carriola

2. Danni all'apparato spino/dorsali nell'uso della carriola

- la carriola è caricata per un peso inferiore a 40 Kg
- le ruote sono mantenute ben gonfie
- viene prevista la turnazione degli operai

3. Scivolamenti e cadute a livello nell'uso della carriola

- i passaggi sono mantenuti sgombri
- le passerelle hanno dimensione regolamentare

Elenco dei dispositivi di protezione individuale utilizzati

Tutti i lavoratori presenti in cantiere indossano la tuta da lavoro, le scarpe antinfortunistiche, l'elmetto ed i guanti di uso generale (dpi standard). Per ogni singola fase di lavoro i lavoratori integreranno i dpi standard con quelli ivi indicati.

ATT.011 - Cazzuola

Elenco dei rischi e relative misure preventive e protettive

Dermatosi per contatto con il cemento (valutazione rischio: BASSO)

1. Dermatosi per contatto con il cemento
- le maestranze utilizzano guanti di uso generale

Elenco dei dispositivi di protezione individuale utilizzati

Tutti i lavoratori presenti in cantiere indossano la tuta da lavoro, le scarpe antinfortunistiche, l'elmetto ed i guanti di uso generale (dpi standard). Per ogni singola fase di lavoro i lavoratori integreranno i dpi standard con quelli ivi indicati.

ATT.014 - Flessibile o smerigliatrice

Utensile elettrico manuale con disco rotante ad alta velocità utilizzato in genere per il taglio di metalli

Procedure di utilizzo

PRIMA DELL'UTILIZZO

- verifica dell'interruttore del fissaggio del disco e dell'integrità del medesimo

DURANTE L'UTILIZZO

- l'utensile deve essere ben impugnato con entrambe le mani tramite apposite maniglie
- non tagliare materiali ferrosi in vicinanza di sostanze infiammabili

DOPO L'UTILIZZO

- scollegare elettricamente l'utensile

Elenco dei rischi e relative misure preventive e protettive

Inalazione di polveri nell'uso del flessibile (valutazione rischio: MEDIO)

Proiezione di schegge nell'uso del flessibile (valutazione rischio: MEDIO)

Rumore nell'uso del flessibile/levigatrice (valutazione rischio: ALTO)

Tagli agli arti inferiori e superiori nell'uso del flessibile (valutazione rischio: MEDIO)

Ustioni nell'uso del flessibile (valutazione rischio: BASSO)

1. Inalazione di polveri nell'uso del flessibile

Il rischio si diffonde alle fasi concomitanti

- è evitato il taglio in ambienti chiusi
- l'operatore utilizza mascherine antipolvere

2. Proiezione di schegge nell'uso del flessibile

Il rischio si diffonde alle fasi concomitanti

- l'operatore indossa occhiali o maschera
- l'operatore evita di esercitare troppa pressione sull'utensile
- il disco usurato o danneggiato viene sostituito

3. Rumore nell'uso del flessibile/levigatrice

Il rischio si trasmette all'ambiente esterno e si diffonde alle fasi concomitanti

-
- i non addetti sono allontanati dalla zona di lavoro
 - l'operatore utilizza cuffie o tappi auricolari

4. Tagli agli arti inferiori e superiori nell'uso del flessibile
- l'operatore utilizza guanti antitaglio e scarpe antinfortunistiche
 - la sostituzione del disco avviene con spina distaccata
 - il flessibile dispone di interruttore a uomo presente
 - il disco è dotato di apposita protezione

5. Ustioni nell'uso del flessibile
- l'operatore utilizza appositi guanti

Elenco dei dispositivi di protezione individuale utilizzati

Tutti i lavoratori presenti in cantiere indossano la tuta da lavoro, le scarpe antinfortunistiche, l'elmetto ed i guanti di uso generale (dpi standard). Per ogni singola fase di lavoro i lavoratori integreranno i dpi standard con quelli ivi indicati.

1. Guanti antitaglio in pelle

ATT.023 - Martello demolitore elettrico

Utensile elettrico utilizzato nelle demolizioni o nelle perforazioni

Procedure di utilizzo

PRIMA DELL'UTILIZZO

- controllo della spina di alimentazione e del cavo
- vengono verificate le strutture per individuare potenziali pericoli di crollo

DURANTE L'UTILIZZO

- il cavo di alimentazione non deve intralciare i passaggi
- durante le pause di lavoro staccare il collegamento elettrico

DOPO L'UTILIZZO

- scollegare l'utensile e controllare il cavo di alimentazione

Verifiche da attuare

DURANTE L'UTILIZZO

- gli addetti indossano cuffie o tappi auricolari

Elenco dei rischi e relative misure preventive e protettive

Elettrocuzione nell'uso del martello elettrico (valutazione rischio: MEDIO)
Inalazione di polveri (valutazione rischio: MOLTO BASSO)
Proiezione di schegge (valutazione rischio: BASSO)
Rumore nell'uso del martello elettrico/pneumatico (valutazione rischio: ALTO)
Vibrazioni nell'uso di attrezzi manuali (valutazione rischio: BASSO)

1. Elettrocuzione nell'uso del martello elettrico
- il martello elettrico è dotato di doppio isolamento
 - il cavo è posto in modo da non interferire con la punta dell'attrezzo
 - le operazioni vengono sospese in caso di surriscaldamento dell'attrezzo

2. Inalazione di polveri
- l'addetto utilizza apposite mascherine

3. Proiezione di schegge
- le maestranze utilizzano appositi occhiali

4. Rumore nell'uso del martello elettrico/pneumatico

Il rischio si trasmette all'ambiente esterno e si diffonde alle fasi concomitanti

- la zona esposta a livello elevato di rumorosità è segnalata
- i non addetti ai lavori vengono allontanati
- le maestranze utilizzano cuffie o tappi auricolari
- vengono rispettate le ore di silenzio imposte da leggi o regolamenti

5. Vibrazioni nell'uso di attrezzi manuali

-
- l'attrezzo è dotato di impugnature in grado di ridurre le vibrazioni indotte
 - l'addetto utilizza guanti in grado di ridurre l'effetto delle vibrazioni

Elenco dei dispositivi di protezione individuale utilizzati

Tutti i lavoratori presenti in cantiere indossano la tuta da lavoro, le scarpe antinfortunistiche, l'elmetto ed i guanti di uso generale (dpi standard). Per ogni singola fase di lavoro i lavoratori integreranno i dpi standard con quelli ivi indicati.

1. Guanti antivibrazioni
2. Maschera monouso per polveri e fumi

ATT.024 - Martello demolitore pneumatico

Martello demolitore ad aria compressa fornita da un motore a scoppio

Procedure di utilizzo

PRIMA DELL'UTILIZZO

- vengono allontanate le maestranze non necessarie allo svolgimento del lavoro
- vengono verificate le strutture per individuare potenziali pericoli di crollo
- vengono controllati le valvole e gli altri dispositivi di sicurezza

DURANTE L'UTILIZZO

- le maestranze utilizzano cuffie

DOPO L'UTILIZZO

- spegnere la macchina

Verifiche da attuare

DURANTE L'UTILIZZO

- gli addetti indossano cuffie o tappi auricolari

Elenco dei rischi e relative misure preventive e protettive

Crolli durante l'uso del martello pneumatico (valutazione rischio: MEDIO)

Inalazione di fumi nell'uso del martello pneumatico (valutazione rischio: BASSO)

Inalazione di polveri (valutazione rischio: MOLTO BASSO)

Rumore nell'uso del martello elettrico/pneumatico (valutazione rischio: ALTO)

Scoppio delle tubazioni del martello pneumatico (valutazione rischio: MOLTO BASSO)

1. Crolli durante l'uso del martello pneumatico
 - le strutture vengono preventivamente verificate

2. Inalazione di fumi nell'uso del martello pneumatico

Il rischio si diffonde alle fasi concomitanti

- la macchina che produce l'aria compressa è posta lontano dai luoghi di lavoro
- i fumi sono diretti lontano dalle persone

3. Inalazione di polveri

- l'addetto utilizza apposite mascherine

4. Rumore nell'uso del martello elettrico/pneumatico

Il rischio si trasmette all'ambiente esterno e si diffonde alle fasi concomitanti

- la zona esposta a livello elevato di rumorosità è segnalata
- i non addetti ai lavori vengono allontanati
- le maestranze utilizzano cuffie o tappi auricolari
- vengono rispettate le ore di silenzio imposte da leggi o regolamenti

5. Scoppio delle tubazioni del martello pneumatico

- il martello pneumatico è dotato di valvole di sicurezza

Elenco dei dispositivi di protezione individuale utilizzati

Tutti i lavoratori presenti in cantiere indossano la tuta da lavoro, le scarpe antinfortunistiche, l'elmetto ed i guanti di uso generale (dpi standard). Per ogni singola fase di lavoro i lavoratori integreranno i dpi standard con quelli ivi indicati.

1. Guanti antivibrazioni

2. Maschera monouso per polveri e fumi

ATT.025 - Martello manuale

Utensile manuale con testa in ferro e manico in legno

Procedure di utilizzo

PRIMA DELL'UTILIZZO

- controllo che la testa del martello sia piatta e ben ancorata al manico

DURANTE L'UTILIZZO

- utilizzare appositi guanti

Elenco dei rischi e relative misure preventive e protettive

Colpi alle mani nell'uso del martello (valutazione rischio: BASSO)

Proiezione di schegge nell'uso del martello manuale (valutazione rischio: MEDIO)

Rumore nell'uso del martello manuale (valutazione rischio: MEDIO)

1. Colpi alle mani nell'uso del martello

- l'operatore utilizza appositi guanti
- vengono utilizzati idonei paracolpi per punte e scalpelli

2. Proiezione di schegge nell'uso del martello manuale

- le maestranze utilizzano occhiali o maschere
- la testa del martello è mantenuta libera da parti deteriorate

3. Rumore nell'uso del martello manuale

Il rischio si trasmette all'ambiente esterno e si diffonde alle fasi concomitanti

- in caso di uso prolungato le maestranze utilizzano tappi auricolari

Elenco dei dispositivi di protezione individuale utilizzati

Tutti i lavoratori presenti in cantiere indossano la tuta da lavoro, le scarpe antinfortunistiche, l'elmetto ed i guanti di uso generale (dpi standard). Per ogni singola fase di lavoro i lavoratori integreranno i dpi standard con quelli ivi indicati.

ATT.026 - Motosega

Atrezzo manuale a motore utilizzato per il taglio di parti in legno

Procedure di utilizzo

PRIMA DELL'UTILIZZO

- controllo dell'integrità della catena
- controllo dei dispositivi di arresto e di accensione

DURANTE L'UTILIZZO

- durante le pause spegnere la macchina

DOPO L'UTILIZZO

- registrare e lubrificare la macchina

Verifiche da attuare

DURANTE L'UTILIZZO

- gli addetti indossano indumenti antitaglio

Elenco dei rischi e relative misure preventive e protettive

Incendio del mezzo (valutazione rischio: BASSO)

Lacerazioni per rottura della catena (valutazione rischio: ALTO)

Rumore nell'uso di attrezzi manuali a motore (valutazione rischio: MEDIO)

Tagli agli arti inferiori e superiori nell'uso della motosega (valutazione rischio: ALTO)

1. Incendio del mezzo

- l'operazione di rifornimento è eseguita a motore spento ed è vietato fumare

2. Lacerazioni per rottura della catena

Il rischio si diffonde alle fasi concomitanti

- prima dell'uso la catena è verificata
- l'operatore utilizza casco con visiera e indumenti antitaglio
- le maestranze non addette ai lavori sono allontanate

3. Rumore nell'uso di attrezzi manuali a motore

Il rischio si trasmette all'ambiente esterno e si diffonde alle fasi concomitanti

- l'operatore utilizza cuffie o tappi auricolari

4. Tagli agli arti inferiori e superiori nell'uso della motosega

- la motosega è dotata di dispositivo di blocco di fine taglio
- la motosega è dotata di dispositivo a uomo presente
- l'operatore indossa tuta, stivali e guanti antitaglio
- il lavoro è eseguito in condizioni di stabilità

Elenco dei dispositivi di protezione individuale utilizzati

Tutti i lavoratori presenti in cantiere indossano la tuta da lavoro, le scarpe antinfortunistiche, l'elmetto ed i guanti di uso generale (dpi standard). Per ogni singola fase di lavoro i lavoratori integreranno i dpi standard con quelli ivi indicati.

1. Gambali antitaglio
2. Guanti antitaglio in pelle
3. Sovrapantaloni antitaglio

ATT.027 - Pennello per pittori

Elenco dei rischi e relative misure preventive e protettive

Danni al polso nell'uso del pennello (valutazione rischio: BASSO)

1. Danni al polso nell'uso del pennello
- le maestranze fanno uso di pennelli in buono stato e di pitture di qualità
 - è applicata la turnazione dei lavoratori

Elenco dei dispositivi di protezione individuale utilizzati

Tutti i lavoratori presenti in cantiere indossano la tuta da lavoro, le scarpe antinfortunistiche, l'elmetto ed i guanti di uso generale (dpi standard). Per ogni singola fase di lavoro i lavoratori integreranno i dpi standard con quelli ivi indicati.

ATT.028 - Piccone manuale

Utensile manuale utilizzato negli scavi in terreno consistente o nelle demolizioni

Elenco dei rischi e relative misure preventive e protettive

Colpi e lacerazioni nell'uso del piccone (valutazione rischio: MEDIO)

1. Colpi e lacerazioni nell'uso del piccone
- le maestranze operano tra loro a distanza minima di sicurezza

Elenco dei dispositivi di protezione individuale utilizzati

Tutti i lavoratori presenti in cantiere indossano la tuta da lavoro, le scarpe antinfortunistiche, l'elmetto ed i guanti di uso generale (dpi standard). Per ogni singola fase di lavoro i lavoratori integreranno i dpi standard con quelli ivi indicati.

ATT.032 - Pistola sparachiodi

Pistola utilizzata per sparare i chiodi

Procedure di utilizzo

PRIMA DELL'UTILIZZO

- si impiegano pistola, chiodi e cartucce prodotte dalla medesima casa costruttrice
- controllo del dispositivo di sicurezza

DURANTE L'UTILIZZO

-
- si evita di operare su di un bordo estremo o uno spessore troppo sottile
 - il lavoro deve essere eseguito in condizioni di stabilità

DOPO L'UTILIZZO

- lubrificare l'utensile
- le riparazioni vengono effettuate da tecnici autorizzati dalla stessa ditta costruttrice negli appositi laboratori
- l'attrezzo al termine di ogni giornata lavorativa è riposto nella apposita custodia, in luoghi chiusi a chiave

Elenco dei rischi e relative misure preventive e protettive

Esplosione della cartucce della pistola sparachiodi (valutazione rischio: MOLTO BASSO)
Lacerazioni e punture nell'uso della pistola sparachiodi (valutazione rischio: ALTO)
Proiezione di schegge nell'uso della pistola sparachiodi (valutazione rischio: MOLTO BASSO)
Rumore nell'uso di attrezzi generici (valutazione rischio: BASSO)

1. Esplosione della cartucce della pistola sparachiodi
 - le cartucce sono tenute in apposita tasca
 - al termine del lavoro sono custodite in luogo chiuso a chiave
2. Lacerazioni e punture nell'uso della pistola sparachiodi
 - la pistola è dotata di dispositivo di sicurezza contro gli spari accidentali
 - la pistola è maneggiata da personale esperto
 - la pistola non è utilizzata in presenza di fori, pareti sottili e spigoli
3. Proiezione di schegge nell'uso della pistola sparachiodi
 - le maestranze fanno uso di apposite maschere
 - il personale non addetto viene allontanato
 - la pistola è tenuta perpendicolare alla parete

4. Rumore nell'uso di attrezzi generici

Il rischio si diffonde alle fasi concomitanti

- l'operatore utilizza cuffie o tappi auricolari

Elenco dei dispositivi di protezione individuale utilizzati

Tutti i lavoratori presenti in cantiere indossano la tuta da lavoro, le scarpe antinfortunistiche, l'elmetto ed i guanti di uso generale (dpi standard). Per ogni singola fase di lavoro i lavoratori integreranno i dpi standard con quelli ivi indicati.

1. Guanti antitaglio in pelle

ATT.037 - Saldatrice elettrica a stelo

Attrezzo elettrico utilizzato per la saldatura di metalli ferrosi

Procedure di utilizzo

PRIMA DELL'UTILIZZO

- controllo dell'isolamento della spina di alimentazione, dei cavi e la presenza di materiali infiammabili

DURANTE L'UTILIZZO

- il personale non addetto alle operazioni di saldatura deve essere allontanato
- il cavo di alimentazione non deve intralciare i passaggi

DOPO L'UTILIZZO

- scollegare l'utensile

Verifiche da attuare

PRIMA DELL'UTILIZZO

- l'addetto utilizza schermi protettivi

DURANTE L'UTILIZZO

- è collegata a terra

Elenco dei rischi e relative misure preventive e protettive

Elettrocuzione nell'uso della saldatrice elettrica (valutazione rischio: ALTO)
Inalazione di gas nell'uso della saldatrice elettrica (valutazione rischio: MOLTO BASSO)
Incendio e esplosione nell'uso della saldatrice elettrica (valutazione rischio: ALTO)

Irradiazione da radiazioni ultraviolette nell'uso della saldatrice elettrica (valutazione rischio: ALTO)
Proiezione di schegge incandescenti nell'uso della saldatrice elettrica (valutazione rischio: MEDIO)

1. Elettrocuzione nell'uso della saldatrice elettrica

- la saldatrice è alimentata da un trasformatore di sicurezza collegato all'impianto di terra
- la pinza porta elettrodi è protetta contro i contatti accidentali
- è presente un interruttore unipolare sul circuito primario di derivazione
- il cavo di alimentazione è protetto contro i tagli accidentali
- il cavo di massa è collegato all'elemento in prossimità del punto di saldatura
- il collegamento è effettuato utilizzando pinze o piastre calamitate fornite con la saldatrice

2. Inalazione di gas nell'uso della saldatrice elettrica

Il rischio si diffonde alle fasi concomitanti

- l'addetto alla saldatrice elettrica utilizza apposite mascherine
- i locali vengono costantemente aerati
- viene utilizzato un ventilatore per areare forzatamente i locali

3. Incendio e esplosione nell'uso della saldatrice elettrica

- i contenitori di materiale infiammabile sono allontanati

4. Irradiazione da radiazioni ultraviolette nell'uso della saldatrice elettrica

Il rischio si diffonde alle fasi concomitanti

- l'addetto utilizza schermi facciali contro i raggi ultravioletti
- vengono allontanati gli altri lavoratori
- vengono eretti schermi a protezione degli altri lavoratori

5. Proiezione di schegge incandescenti nell'uso della saldatrice elettrica

Il rischio si diffonde alle fasi concomitanti

- l'addetto utilizza schermo facciale, guanti e grembiale in cuoio
- vengono eretti schermi a protezione degli altri lavoratori

Elenco dei dispositivi di protezione individuale utilizzati

Tutti i lavoratori presenti in cantiere indossano la tuta da lavoro, le scarpe antinfortunistiche, l'elmetto ed i guanti di uso generale (dpi standard). Per ogni singola fase di lavoro i lavoratori integreranno i dpi standard con quelli ivi indicati.

1. Grembiale per saldature
2. Guanti dielettrici
3. Maschera per saldatura
4. Scarpe isolanti

ATT.038 - Saldatrice per polietilene

Utensile elettrico utilizzato per la saldatura di tubazioni e simili in polietilene

Procedure di utilizzo

PRIMA DELL'UTILIZZO

- controllo dell'isolamento della spina di alimentazione, dei cavi e la presenza di materiali infiammabili

DURANTE L'UTILIZZO

- il cavo di alimentazione non deve intralciare i passaggi

DOPO L'UTILIZZO

- scollegare l'utensile

Elenco dei rischi e relative misure preventive e protettive

Elettrocuzione nell'uso di attrezzatura varia (valutazione rischio: MEDIO)
Inalazione di gas nell'uso della saldatrice per polietilene (valutazione rischio: BASSO)
Ustioni nell'uso della saldatrice per polietilene (valutazione rischio: MEDIO)

1. Elettrocuzione nell'uso di attrezzatura varia

- l'attrezzo è collegato all'impianto di terra e l'impianto di alimentazione è dotato di salvavita
- il cavo ha indice di resistenza alla penetrazione ip 44

2. Inalazione di gas nell'uso della saldatrice per polietilene
- durante l'operazione di saldatura, l'addetto utilizza apposite mascherine

3. Ustioni nell'uso della saldatrice per polietilene
- l'addetto utilizza appositi guanti

Elenco dei dispositivi di protezione individuale utilizzati

Tutti i lavoratori presenti in cantiere indossano la tuta da lavoro, le scarpe antinfortunistiche, l'elmetto ed i guanti di uso generale (dpi standard). Per ogni singola fase di lavoro i lavoratori integreranno i dpi standard con quelli ivi indicati.

1. Guanti dielettrici
2. Scarpe isolanti

ATT.039 - Scala a elementi innestabili

Attrezzo prolungabile in altezza mediante elementi innestabili e utilizzata per superare dislivelli anche di diversi metri

Misure organizzative

INSTALLAZIONE

La scala deve distare dalla verticale di appoggio di una misura pari ad 1/4 della propria lunghezza (angolo di inclinazione pari a 75°).
La scala è dotata di appositi piedini antiscivolo e poggia su di un piano stabile e resistente, tale da mantenere orizzontali i pioli.
La scala sporge per almeno un metro oltre il piano di arrivo oppure è saldamente fissata alla sommità ed è presente una presa sicura.

Gli elementi innestabili presentano sistemi di bloccaggio che impediscono lo scivolamento nella fase di utilizzo.

Procedure di utilizzo

PRIMA DELL'UTILIZZO

- la scala deve distare dalla verticale di appoggio di una misura pari a 1/4 della propria lunghezza (angolo di inclinazione pari a 75°)
- il luogo dove viene installata la scala deve essere lontano da passaggi e sgombro da eventuali materiali.

DURANTE L'UTILIZZO

- sulla scala deve trovarsi una sola persona per volta che non deve trasportare carichi eccessivi o comunque maggiori di quelli richiesti dal costruttore
- evitare l'uso di scale eccessivamente sporgenti oltre il piano di accesso
- durante l'esecuzione dei lavori una persona deve esercitare da terra una continua vigilanza della scala.

DOPO L'UTILIZZO

- segnalare immediatamente eventuali anomalie riscontrate, tra cui: carenza dei dispositivi antiscivolo e di arresto, fessurazioni, pioli rotti, gioco fra gli incastri
- provvedere periodicamente alla manutenzione necessaria controllando lo stato di conservazione delle scale
- conservare le scale non utilizzate, possibilmente sospese ad appositi ganci, in luoghi riparati dalle intemperie.

Verifiche da attuare

PRIMA DELL'UTILIZZO

- è dotata di antisdrucchioli
- è dotata di ganci di trattenuta

DURANTE L'UTILIZZO

- la lunghezza non supera 15 mt
- per lunghezze superiori ad 8 mt è fornita di riempitratta
- sporge di almeno un metro oltre il piano di arrivo

Elenco dei rischi e relative misure preventive e protettive

Caduta dall'alto nell'uso di scale (valutazione rischio: ALTO)

Caduta di materiali dall'alto nell'uso di scale (valutazione rischio: MEDIO)

Danni all'apparato spino/dorsali nell'uso della scala ad innesti (valutazione rischio: MOLTO BASSO)

Rottura dei pioli della scala (valutazione rischio: BASSO)

1. Caduta dall'alto nell'uso di scale

- la scala dista dalla verticale di appoggio di una misura pari a 1/4 della propria lunghezza (angolo di inclinazione pari a 75°)
- su terreno cedevole, i piedi sono appoggiati su un'unica tavola di ripartizione
- la scala supera di almeno un mt il piano di accesso
- la scala è legata superiormente o tenuta ferma da personale a terra
- sulla scala transita una sola persona per volta e non trasporta carichi eccessivi o comunque maggiori di quelli richiesti dal costruttore

-
- negli spostamenti laterali nessun lavoratore si trova sulla scala
 - la scala viene utilizzata per superare dislivelli e non per eseguire intere lavorazioni

2. Caduta di materiali dall'alto nell'uso di scale
 - gli attrezzi sono tenuti in apposita tasca legata alla vita

3. Danni all'apparato spino/dorsali nell'uso della scala ad innesti
 - la scala è in alluminio e quando occorre è manovrata da due persone

4. Rottura dei pioli della scala
 - i pioli sono incastrati nei montanti
 - è fatto divieto di utilizzare pioli artigianali

Elenco dei dispositivi di protezione individuale utilizzati

Tutti i lavoratori presenti in cantiere indossano la tuta da lavoro, le scarpe antinfortunistiche, l'elmetto ed i guanti di uso generale (dpi standard). Per ogni singola fase di lavoro i lavoratori integreranno i dpi standard con quelli ivi indicati.

ATT.040 - Scala doppia

Atrezzo avente altezza inferiore a 5 mt composto da due scale collegate incernierate alla cima e collegate verso la base da tiranti

Procedure di utilizzo

PRIMA DELL'UTILIZZO

- assicurarsi che l'appoggio sia piano, ovvero essere reso tale e non cedevole

DURANTE L'UTILIZZO

- sulla scala deve trovarsi una sola persona per volta che non deve trasportare carichi eccessivi o comunque maggiori di quelli richiesti dal costruttore
- nel caso di spostamenti laterali nessun lavoratore deve trovarsi sulla scala

DOPO L'UTILIZZO

- segnalare immediatamente eventuali anomalie riscontrate, tra cui: carenza dei dispositivi antiscivolo e di arresto, fessurazioni, pioli rotti, gioco fra gli incastri

Verifiche da attuare

PRIMA DELL'UTILIZZO

- l'altezza non è maggiore di 5 mt
- è dotata di antisdrucchioli

DURANTE L'UTILIZZO

- è provvista di tirante o equivalente

Elenco dei rischi e relative misure preventive e protettive

Caduta dall'alto dalla scala doppia (valutazione rischio: MOLTO BASSO)

Rottura dei pioli della scala (valutazione rischio: BASSO)

Rovesciamento della scala doppia (valutazione rischio: ALTO)

1. Caduta dall'alto dalla scala doppia
 - la scala è dotata di tirante
 - la scala è posizionata su superficie non cedevole
 - lo spostamento della scala avviene con operatore a terra
 - l'operatore si limita ad ascendere non oltre il penultimo scalino
2. Rottura dei pioli della scala
 - i pioli sono incastrati nei montanti
 - è fatto divieto di utilizzare pioli artigianali
3. Rovesciamento della scala doppia
 - la scala è posizionata su superficie non cedevole
 - l'operatore si limita ad ascendere non oltre il penultimo scalino
 - la scala ha altezza inferiore a 5 mt

Elenco dei dispositivi di protezione individuale utilizzati

Tutti i lavoratori presenti in cantiere indossano la tuta da lavoro, le scarpe antinfortunistiche, l'elmetto ed i guanti di uso generale (dpi standard). Per ogni singola fase di lavoro i lavoratori integreranno i dpi standard con quelli ivi indicati.

ATT.041 - Scala semplice portatile

Attrezzo utilizzato per superare modesti dislivelli

Misure organizzative

INSTALLAZIONE

La scala deve distare dalla verticale di appoggio di una misura pari ad 1/4 della propria lunghezza (angolo di inclinazione pari a 75°).

La scala è dotata di appositi piedini antiscivolo e poggia su di un piano stabile e resistente, tale da mantenere orizzontali i pioli.

La scala sporge per almeno un metro oltre il piano di arrivo oppure è saldamente fissata alla sommità ed è presente una presa sicura.

Procedure di utilizzo

PRIMA DELL'UTILIZZO

- la scala deve distare dalla verticale di appoggio di una misura pari a 1/4 della propria lunghezza (angolo di inclinazione pari a 75°)

- il luogo dove viene installata la scala deve essere lontano da passaggi e sgombro da eventuali materiali.

DURANTE L'UTILIZZO

- sulla scala deve trovarsi una sola persona per volta che non deve trasportare carichi eccessivi o comunque maggiori di quelli richiesti dal costruttore

- evitare l'uso di scale eccessivamente sporgenti oltre il piano di accesso

- durante l'esecuzione dei lavori una persona deve esercitare da terra una continua vigilanza della scala.

DOPO L'UTILIZZO

- segnalare immediatamente eventuali anomalie riscontrate, tra cui: carenza dei dispositivi antiscivolo e di arresto, fessurazioni, pioli rotti, gioco fra gli incastri

- provvedere periodicamente alla manutenzione necessaria controllando lo stato di conservazione delle scale

- conservare le scale non utilizzate, possibilmente sospese ad appositi ganci, in luoghi riparati dalle intemperie.

Verifiche da attuare

PRIMA DELL'UTILIZZO

- è dotata di antisdrucchioli

- è dotata di ganci di trattenuta

DURANTE L'UTILIZZO

- sporge di almeno un mt oltre il piano di arrivo

Elenco dei rischi e relative misure preventive e protettive

Caduta dall'alto nell'uso di scale (valutazione rischio: ALTO)

Caduta di materiali dall'alto nell'uso di scale (valutazione rischio: MEDIO)

Rottura dei pioli della scala (valutazione rischio: BASSO)

1. Caduta dall'alto nell'uso di scale

- la scala dista dalla verticale di appoggio di una misura pari a 1/4 della propria lunghezza (angolo di inclinazione pari a 75°)

- su terreno cedevole, i piedi sono appoggiati su un'unica tavola di ripartizione

- la scala supera di almeno un mt il piano di accesso

- la scala è legata superiormente o tenuta ferma da personale a terra

- sulla scala transita una sola persona per volta e non trasporta carichi eccessivi o comunque maggiori di quelli richiesti dal costruttore

- negli spostamenti laterali nessun lavoratore si trova sulla scala

- la scala viene utilizzata per superare dislivelli e non per eseguire intere lavorazioni

2. Caduta di materiali dall'alto nell'uso di scale

- gli attrezzi sono tenuti in apposita tasca legata alla vita

3. Rottura dei pioli della scala

- i pioli sono incastrati nei montanti

- è fatto divieto di utilizzare pioli artigianali

Elenco dei dispositivi di protezione individuale utilizzati

Tutti i lavoratori presenti in cantiere indossano la tuta da lavoro, le scarpe antinfortunistiche, l'elmetto ed i guanti di uso generale (dpi standard). Per ogni singola fase di lavoro i lavoratori integreranno i dpi standard con quelli ivi indicati.

ATT.044 - Sega per legno manuale

Sega per legno manuale

Elenco dei rischi e relative misure preventive e protettive

Tagli agli arti nell'uso di attrezzi manuali (valutazione rischio: MEDIO)

1. Tagli agli arti nell'uso di attrezzi manuali
- le maestranze fanno uso di guanti e di tute antitaglio

Elenco dei dispositivi di protezione individuale utilizzati

Tutti i lavoratori presenti in cantiere indossano la tuta da lavoro, le scarpe antinfortunistiche, l'elmetto ed i guanti di uso generale (dpi standard). Per ogni singola fase di lavoro i lavoratori integreranno i dpi standard con quelli ivi indicati.

1. Guanti antitaglio in pelle

ATT.049 - Taglierina manuale

Verifiche da attuare

DURANTE L'UTILIZZO

- gli addetti utilizzano guanti antitaglio

Elenco dei rischi e relative misure preventive e protettive

Tagli agli arti nell'uso di attrezzi manuali (valutazione rischio: MEDIO)

1. Tagli agli arti nell'uso di attrezzi manuali
- le maestranze fanno uso di guanti e di tute antitaglio

Elenco dei dispositivi di protezione individuale utilizzati

Tutti i lavoratori presenti in cantiere indossano la tuta da lavoro, le scarpe antinfortunistiche, l'elmetto ed i guanti di uso generale (dpi standard). Per ogni singola fase di lavoro i lavoratori integreranno i dpi standard con quelli ivi indicati.

1. Guanti antitaglio in pelle

ATT.050 - Trapano elettrico

Utensile elettrico utilizzato per eseguire piccoli fori

Procedure di utilizzo

PRIMA DELL'UTILIZZO

- controllo dell'isolamento della spina di alimentazione e dei cavi
- verifica del fissaggio della punta affinché sia regolare

DURANTE L'UTILIZZO

- il lavoro deve essere eseguito in condizioni di stabilità

DOPO L'UTILIZZO

- scollegare l'utensile

Elenco dei rischi e relative misure preventive e protettive

Contatto con linee elettriche sotto traccia nell'uso del trapano elettrico (valutazione rischio: MEDIO)

Elettrocuzione nell'uso del trapano elettrico (valutazione rischio: BASSO)

Inalazione di polveri (valutazione rischio: MOLTO BASSO)

Lacerazioni agli arti nell'uso del trapano elettrico (valutazione rischio: ALTO)

Rumore nell'uso del trapano elettrico (valutazione rischio: MOLTO BASSO)

1. Contatto con linee elettriche sotto traccia nell'uso del trapano elettrico
- prima dell'inizio dei lavori vengono verificate la presenza di tubi
- prima dell'inizio dei lavori viene disattivata la linea in vicinanza dei punti di intervento
2. Elettrocuzione nell'uso del trapano elettrico
- il trapano è dotato di doppio isolamento
3. Inalazione di polveri
- l'addetto utilizza apposite mascherine
4. Lacerazioni agli arti nell'uso del trapano elettrico
- la punta non è consumata ed è fissata in modo regolare

-
- si evita di esercitare eccessiva pressione sull'attrezzo
 - l'addetto utilizza guanti antitaglio

5. Rumore nell'uso del trapano elettrico

Il rischio si diffonde alle fasi concomitanti

- nei lavori prolungati viene eseguita la turnazione degli operai
- gli altri lavoratori vengono allontanati dalla zona di intervento
- le maestranze utilizzano apposite cuffie e tappi auricolari

Elenco dei dispositivi di protezione individuale utilizzati

Tutti i lavoratori presenti in cantiere indossano la tuta da lavoro, le scarpe antinfortunistiche, l'elmetto ed i guanti di uso generale (dpi standard). Per ogni singola fase di lavoro i lavoratori integreranno i dpi standard con quelli ivi indicati.

1. Maschera monouso per polveri e fumi

ATT.051 - Utensili manuali per lavori elettrici

Utensili vari per elettricista quali pinze isolanti e cacciavite

Elenco dei rischi e relative misure preventive e protettive

Elettrocuzione per mancanza di isolamento (valutazione rischio: MOLTO BASSO)

1. Elettrocuzione per mancanza di isolamento
 - gli utensili sono provvisti di isolamento
 - gli utensili non vengono utilizzati se bagnati
 - in presenza di deterioramento dell'isolamento l'attrezzo viene sostituito

Elenco dei dispositivi di protezione individuale utilizzati

Tutti i lavoratori presenti in cantiere indossano la tuta da lavoro, le scarpe antinfortunistiche, l'elmetto ed i guanti di uso generale (dpi standard). Per ogni singola fase di lavoro i lavoratori integreranno i dpi standard con quelli ivi indicati.

1. Guanti dielettrici
2. Scarpe isolanti

ATT.052 - Utensili manuali vari

Utensili manuali vari quali cacciaviti, pinze, tenaglie

Procedure di utilizzo

PRIMA DELL'UTILIZZO

- selezionare il tipo di utensile adatto all'impiego
- verificare che l'utensile non sia deteriorato

DURANTE L'UTILIZZO

- l'utensile non deve essere utilizzato in maniera impropria
- l'utensile deve essere ben impugnato
- gli utensili di piccola taglia devono essere riposti in appositi contenitori

DOPO L'UTILIZZO

- pulire bene l'utensile
- controllare lo stato d'uso dell'utensile

Elenco dei rischi e relative misure preventive e protettive

Tagli e abrasioni alle mani nell'uso di utensili manuali (valutazione rischio: MEDIO)

1. Tagli e abrasioni alle mani nell'uso di utensili manuali
 - l'addetto utilizza appositi guanti antitaglio

Elenco dei dispositivi di protezione individuale utilizzati

Tutti i lavoratori presenti in cantiere indossano la tuta da lavoro, le scarpe antinfortunistiche, l'elmetto ed i guanti di uso generale (dpi standard). Per ogni singola fase di lavoro i lavoratori integreranno i dpi standard con quelli ivi indicati.

Elenco dei macchinari

E' previsto l'uso dei seguenti macchinari:

1. Autocarro
2. Autogrù
3. Betoniera a bicchiere
4. Escavatore
5. Gru a torre senza cabina

MAC.003 - Autocarro

Autocarro con cassone ribaltabile per il trasporto di materiali

Procedure di utilizzo

PRIMA DELL'UTILIZZO

- verificare le protezioni degli organi in movimento, delle luci e del girofaro

DURANTE L'UTILIZZO

- in prossimità di posti di lavoro transitare a passo d'uomo ed adeguare la velocità entro i limiti stabiliti in cantiere

DOPO L'UTILIZZO

- cura del mezzo con pulizia accurata, degli organi di scarico e degli organi di comando
- eseguire la manutenzione e revisione dei freni e dei pneumatici
- segnalare eventuali anomalie

Elenco dei rischi e relative misure preventive e protettive

Caduta di materiale dal cassone del mezzo (valutazione rischio: BASSO)

Inalazioni di fumi di scarico (valutazione rischio: MOLTO BASSO)

Incendio del mezzo (valutazione rischio: BASSO)

Investimento da parte del mezzo (valutazione rischio: ALTO)

Ribaltamento dell'autocarro (valutazione rischio: MEDIO)

Rumore nell'uso del mezzo (valutazione rischio: MOLTO BASSO)

1. Caduta di materiale dal cassone del mezzo

Il rischio si diffonde alle fasi concomitanti

- al termine del carico le sponde vengono chiuse
- il materiale sfuso non deve superare le sponde

2. Inalazioni di fumi di scarico

Il rischio si diffonde alle fasi concomitanti

- dirigere, con opportuni tubi o barriere, i fumi lontano dalle maestranze

3. Incendio del mezzo

- l'operazione di rifornimento è eseguita a motore spento ed è vietato fumare

4. Investimento da parte del mezzo

Il rischio si diffonde alle fasi concomitanti

- prima dell'utilizzo vengono verificati i freni e il girofaro
- un operatore a terra, ad adeguata distanza, guida le operazioni di retromarcia
- le zone di passaggio dell'automezzo hanno un franco di 70 cm
- l'automezzo, in presenza di persone, procede a passo d'uomo
- nessuno transita nella zona di manovra dell'automezzo

5. Ribaltamento dell'autocarro

- lungo i percorsi vengono verificate le pendenze, la presenza di buche profonde e la portanza
- l'autocarro si mantiene ad una distanza adeguata dai bordi degli scavi
- in forte pendenza non utilizzare il ribaltabile
- il carico deve essere posizionato e, se necessita, fissato in modo da non subire spostamenti

6. Rumore nell'uso del mezzo

Il rischio si trasmette all'ambiente esterno e si diffonde alle fasi concomitanti

- le maestranze utilizzano tappi auricolari o cuffie

Elenco dei dispositivi di protezione individuale utilizzati

Tutti i lavoratori presenti in cantiere indossano la tuta da lavoro, le scarpe antinfortunistiche, l'elmetto ed i guanti di uso generale (dpi standard). Per ogni singola fase di lavoro i lavoratori integreranno i dpi standard con quelli ivi indicati.

MAC.005 - Autogrù

Gru montata su autocarro utilizzata per il sollevamento di grossi pesi. Dispone di braccio estensibile e cavi per il sollevamento del materiale

Misure organizzative

La zona di manovra è opportunamente delimitata. Appositi cartelli segnalano la zona

Procedure di utilizzo

PRIMA DELL'UTILIZZO

- controllo della funzionalità dei comandi e della zona di manovra

DURANTE L'UTILIZZO

- eventuali situazioni pericolose e malfunzionamenti devono essere subito segnalati
- attenersi alle segnalazioni per procedere con le manovre e preavvisarne l'inizio con segnalazione acustica

DOPO L'UTILIZZO

- le operazioni di manutenzione devono essere svolte a motori spenti
- non lasciare carichi sospesi
- raccogliere il braccio telescopico azionando il freno di stazionamento per posizionare correttamente la macchina

Verifiche da attuare

PRIMA DELL'UTILIZZO

- la zona di lavoro è delimitata

Elenco dei rischi e relative misure preventive e protettive

Colpi e schiacciamento causati dal carico dell'autogrù (valutazione rischio: MEDIO)

Contatto con linee elettriche nell'uso dell'autogrù (valutazione rischio: MEDIO)

Inalazioni di fumi di scarico (valutazione rischio: MOLTO BASSO)

Investimento da parte del mezzo (valutazione rischio: ALTO)

Ribaltamento dell'autogrù (valutazione rischio: MEDIO)

Rumore nell'uso del mezzo (valutazione rischio: MOLTO BASSO)

1. Colpi e schiacciamento causati dal carico dell'autogrù

Il rischio si diffonde alle fasi concomitanti

- prima dell'innalzamento del carico, le funi sono in posizione verticale
- le funi sono controllate periodicamente
- il carico è attaccato in modo bilanciato
- vengono rispettati i carichi massimi ammissibili
- prima dell'innalzamento viene dato avviso acustico
- nella zona di carico, durante la fase di carico/scarico, non sono presenti persone

2. Contatto con linee elettriche nell'uso dell'autogrù

- quando possibile le linee elettriche vengono disattivate prima dell'inizio dei lavori
- la distanza di sicurezza è tale che non possano avvenire contatti diretti o scariche pericolose

3. Inalazioni di fumi di scarico

Il rischio si diffonde alle fasi concomitanti

- dirigere, con opportuni tubi o barriere, i fumi lontano dalle maestranze

4. Investimento da parte del mezzo

Il rischio si diffonde alle fasi concomitanti

-
- prima dell'utilizzo vengono verificati i freni e il girofaro
 - un operatore a terra, ad adeguata distanza, guida le operazioni di retromarcia
 - le zone di passaggio dell'automezzo hanno un franco di 70 cm
 - l'automezzo, in presenza di persone, procede a passo d'uomo
 - nessuno transita nella zona di manovra dell'automezzo

5. Ribaltamento dell'autogrù

- lungo i percorsi vengono verificate le pendenze, la presenza di buche profonde e la portanza
- l'autogrù si mantiene ad una distanza adeguata dai bordi degli scavi
- utilizzare apposite piastre ripartitrici del carico
- le funi prima del sollevamento sono in posizione verticale

6. Rumore nell'uso del mezzo

Il rischio si trasmette all'ambiente esterno e si diffonde alle fasi concomitanti

- le maestranze utilizzano tappi auricolari o cuffie

Elenco dei dispositivi di protezione individuale utilizzati

Tutti i lavoratori presenti in cantiere indossano la tuta da lavoro, le scarpe antinfortunistiche, l'elmetto ed i guanti di uso generale (dpi standard). Per ogni singola fase di lavoro i lavoratori integreranno i dpi standard con quelli ivi indicati.

MAC.009 - Betoniera a bicchiere

Macchina composta da un bicchiere mescolante, manovrabile da volante, con capacità in genere di circa 250 kg utilizzata per la produzione del calcestruzzo in loco

Procedure di utilizzo

PRIMA DELL'UTILIZZO

- controllo dei dispositivi d'arresto di emergenza e dei collegamenti elettrici e di terra

DURANTE L'UTILIZZO

- le protezioni non devono essere manomesse o modificate

DOPO L'UTILIZZO

- curare la lubrificazione e la pulizia delle macchine e mantenerle in buona efficienza
- togliere tensione all'interruttore generale e ai singoli comandi

Verifiche da attuare

PRIMA DELL'UTILIZZO

- è collegata all'impianto di terra
- è dotata di carter protettivo
- il volante ha raggi accecati
- il pedale di sgancio è protetto
- è dotata di interruttore contro il riavviamento spontaneo
- è realizzata una tettoia se sosta sotto zone con caduta di materiali dall'alto

Elenco dei rischi e relative misure preventive e protettive

Avvio spontaneo della betoniera (valutazione rischio: BASSO)
Caduta di materiali dall'alto (valutazione rischio: MEDIO)
Cesoimento causato dalle razze del volante (valutazione rischio: BASSO)
Colpi e impatti da parte del bicchiere della betoniera (valutazione rischio: MOLTO BASSO)
Contatto con gli organi in movimento della betoniera (valutazione rischio: MEDIO)
Danni spino dorsali nel caricamento della betoniera (valutazione rischio: MEDIO)
Elettrocuzione nell'uso del mezzo (valutazione rischio: BASSO)
Dermatosi per contatto con il cemento (valutazione rischio: BASSO)
Rumore nell'uso della betoniera a bicchiere (valutazione rischio: MEDIO)

1. Avvio spontaneo della betoniera

- la betoniera è dotata di dispositivo contro l'avviamento spontaneo
- i pulsanti sono incassati nella pulsantiera

2. Caduta di materiali dall'alto

- nel caso in cui il mezzo sia installato sotto luoghi di lavoro, sarà realizzata idonea tettoia
- le maestranze indossano elmetto di protezione

3. Cesoimento causato dalle razze del volante

- il volante dispone di raggi accecati

4. Colpi e impatti da parte del bicchiere della betoniera

- il pedale di sblocco è munito di protezione

5. Contatto con gli organi in movimento della betoniera

- lo sportello del vano motore dispone di chiusura a chiave
- la corona del bicchiere è protetta da apposito carter
- la pulizia interna del bicchiere è effettuata a betoniera spenta
- gli operatori non indossano indumenti che possono impigliarsi
- durante l'uso gli elementi di protezione non sono disattivati o rimossi

6. Danni spino dorsali nel caricamento della betoniera

- i sacchi di cemento vengono tagliati in due metà
- i lavoratori vengono formati e informati sull'uso del badile

7. Elettrocuzione nell'uso del mezzo

- l'attrezzo è collegato all'impianto di terra e l'impianto di alimentazione è dotato di salvavita
- i cavi di alimentazione hanno resistenza alla penetrazione ip 44

8. Dermatosi per contatto con il cemento

- le maestranze utilizzano guanti di uso generale

9. Rumore nell'uso della betoniera a bicchiere

Il rischio si trasmette all'ambiente esterno e si diffonde alle fasi concomitanti

- la betoniera è in funzione per il tempo strettamente necessario
- gli operatori utilizzano tappi auricolari

Elenco dei dispositivi di protezione individuale utilizzati

Tutti i lavoratori presenti in cantiere indossano la tuta da lavoro, le scarpe antinfortunistiche, l'elmetto ed i guanti di uso generale (dpi standard). Per ogni singola fase di lavoro i lavoratori integreranno i dpi standard con quelli ivi indicati.

MAC.017 - Escavatore

Mezzo semovente che dispone di benna per l'esecuzione di scavi in genere a sezione ristretta, per regolarizzare scarpate o anche per i lavori di demolizione

Procedure di utilizzo

PRIMA DELL'UTILIZZO

- controllo dei percorsi, delle luci, dei dispositivi luminosi ed acustici di segnalazione

DURANTE L'UTILIZZO

- nell'area del cantiere segnalare l'operatività del mezzo col girofaro

DOPO L'UTILIZZO

- abbassare la benna, azionare il freno di stazionamento ed inserire il blocco comandi per posizionare la macchina

Elenco dei rischi e relative misure preventive e protettive

Caduta di materiale dalla benna del mezzo (valutazione rischio: ALTO)

Inalazioni di fumi di scarico di mezzi atti movimenti a terra (valutazione rischio: MOLTO BASSO)

Incendio del mezzo (valutazione rischio: BASSO)

Intercettazione di linee elettriche interrato (valutazione rischio: MEDIO)

Investimento o colpi a persone da parte del mezzo (valutazione rischio: MOLTO BASSO)

Ribaltamento del mezzo (valutazione rischio: MEDIO)

Rottura dei tubi in pressione del mezzo (valutazione rischio: BASSO)

Rumore nell'uso di mezzi atti a movimenti di terra (valutazione rischio: MEDIO)

1. Caduta di materiale dalla benna del mezzo

- nessuna persona si trova nel raggio di azione del mezzo
- il mezzo è munito di cabina metallica

2. Inalazioni di fumi di scarico di mezzi atti movimenti a terra

- il personale a terra si mantiene ad adeguata distanza
- il personale a terra utilizza apposite maschere

3. Incendio del mezzo

- l'operazione di rifornimento è eseguita a motore spento ed è vietato fumare

4. Intercettazione di linee elettriche interrate

- prima dell'inizio dello scavo viene verificata la presenza di linee elettriche
- in presenza di linee elettriche, la linea viene segnalata e viene mantenuta una distanza minima di 1.50 mt

5. Investimento o colpi a persone da parte del mezzo

- nessuna persona si trova nel raggio di azione del mezzo

6. Ribaltamento del mezzo

- il mezzo non opera oltre la pendenza massima e si mantiene a distanza adeguata dallo scavo
- il mezzo dispone di apposita cabina

7. Rottura dei tubi in pressione del mezzo

- sul mezzo viene eseguita l'ordinaria manutenzione

8. Rumore nell'uso di mezzi atti a movimenti di terra

- il mezzo è dotato di cabina insonorizzata
- il personale a terra utilizza cuffie o tappi auricolari

Elenco dei dispositivi di protezione individuale utilizzati

Tutti i lavoratori presenti in cantiere indossano la tuta da lavoro, le scarpe antinfortunistiche, l'elmetto ed i guanti di uso generale (dpi standard). Per ogni singola fase di lavoro i lavoratori integreranno i dpi standard con quelli ivi indicati.

MAC.022 - Gru a torre senza cabina

Attrezzo utilizzato per elevare in quota grossi carichi e composto da un torre rotante e da un braccio su cui scorre il carrello del carico

Misure organizzative

Eseguire la recinzione di delimitazione della base della gru

Procedure di utilizzo

PRIMA DELL'UTILIZZO

- controllo che la base d'appoggio sia stabile e che il terreno non abbia subito cedimenti
- verifica del funzionamento della pulsantiera, del giusto avvolgimento della fune per il sollevamento, del funzionamento del freno di rotazione

DURANTE L'UTILIZZO

- utilizzare il segnalatore acustico per avvisare l'inizio della manovra e non superare le portate indicate nei cartelli
- evitare le aree di lavoro ed i passaggi durante lo spostamento dei carichi
- scollegare elettricamente la gru durante le pause

DOPO L'UTILIZZO

- scollegare la gru elettricamente

Verifiche da attuare

PRIMA DELL'UTILIZZO

- è accompagnato da libretto
- è accompagnato dai documenti di verifica periodica
- è accompagnato da richiesta di omologazione
- è accompagnato dai documenti di verifica delle funi
- i ganci sono provvisti di chiusura all'imbocco
- i ganci espongono la portata massima
- sono esposti i cartelli di portata massima
- la zona di ingombro della base rotante è delimitata

DURANTE L'UTILIZZO

- il sollevamento di laterizio e ghiaia è fatto con benne e cassoni
- il braccio non sorvola zone esterne al cantiere
- la distanza dalle linee elettriche è maggiore di 5 mt

Elenco dei rischi e relative misure preventive e protettive

Caduta di materiali dalla gru a torre (valutazione rischio: ALTO)

Contatto della gru o del carico della gru a torre con persone (valutazione rischio: MEDIO)

Crollo o ribaltamento della gru a torre (valutazione rischio: ALTO)

Elettrocuzione nell'uso della gru a torre (valutazione rischio: MEDIO)

Rottura delle funi della gru (valutazione rischio: MEDIO)
Sganciamento del carico della gru (valutazione rischio: ALTO)

1. Caduta di materiali dalla gru a torre

Il rischio si trasmette all'ambiente esterno e si diffonde alle fasi concomitanti

- preferibilmente vengono utilizzati per il carico appositi cassoni
- l'imbragatura è eseguita da personale esperto
- l'elevazione del carico inizia solo dopo che il personale a terra è in posizione sicura
- il braccio della gru non sorvola zone esterne al cantiere
- le postazioni fisse sotto il raggio di manovra della gru, sono protette da tettoie
- in vicinanza della gru sono apposti cartelli che indicano la presenza di carichi sospesi

2. Contatto della gru o del carico della gru a torre con persone

Il rischio e si diffonde alle fasi concomitanti

- le funi, al momento del carico, sono mantenute in verticale
- l'elevazione del carico inizia solo dopo che il personale a terra è in posizione sicura
- la gru è manovrata da personale esperto
- la gru dispone di avvisatore acustico e di dispositivo di frenatura
- la zona di rotazione del contrappeso è recintata

3. Crollo o ribaltamento della gru a torre

Il rischio si trasmette all'ambiente esterno e si diffonde alle fasi concomitanti

- la gru è installata da personale esperto e secondo le indicazioni del costruttore
- prima dell'installazione è verificato la portanza del terreno
- i contrappesi sono sistemati secondo le indicazioni del produttore
- la gru è dotata di dispositivo di bloccaggio in caso di superamento del carico o del momento massimo
- sul braccio sono visibili le indicazioni di portata massima
- in caso di forte vento il dispositivo di rotazione è sbloccato

4. Elettrocuzione nell'uso della gru a torre

- la gru è collegata all'impianto di terra
- i cavi di alimentazione sono protetti con canaline o con assito
- i cavi di alimentazione hanno indice di penetrazione non inferiore a ip44
- il carico è mantenuto a distanza superiore a 5 mt dalle linee elettriche non protette
- la gru dispone di interruttore di emergenza
- è disponibile un estintore a CO2

5. Rottura delle funi della gru

Il rischio si trasmette all'ambiente esterno e si diffonde alle fasi concomitanti

- le funi sono verificate trimestralmente
- la gru è dotata di dispositivo di bloccaggio in caso di superamento del carico o del momento massimo

6. Sganciamento del carico della gru

Il rischio si trasmette all'ambiente esterno e si diffonde alle fasi concomitanti

- i ganci sono dotati di chiusura degli imbrocchi e di indicazione della portata massima
- l'imbragatura è eseguita da personale esperto
- la gru è dotata di dispositivo di blocco del carico in caso di mancanza di energia

Elenco dei dispositivi di protezione individuale utilizzati

Tutti i lavoratori presenti in cantiere indossano la tuta da lavoro, le scarpe antinfortunistiche, l'elmetto ed i guanti di uso generale (dpi standard). Per ogni singola fase di lavoro i lavoratori integreranno i dpi standard con quelli ivi indicati.

Elenco delle sostanze

E' previsto l'uso delle seguenti sostanze pericolose:

1. Adesivo universale acrilico
2. Cemento
3. Guaina bitumosa
4. Malta autolivellante per pavimenti
5. Pittura acrilica per esterni
6. Trattamento idrorepellente a base siliconica

SOS.010 - Adesivo universale acrilico

Adesivo a base acrilica idoneo per incollare e fissare molteplici tipologie di materiale.

Procedure di utilizzo

Evitare il contatto diretto con la pelle. Nel caso sciacquare con abbondante acqua.
Non disperdere nell'ambiente i contenitori vuoti.

Elenco dei rischi e relative misure preventive e protettive

Contatto della pelle o degli occhi con agenti irritanti (valutazione rischio: MOLTO BASSO)

1. Contatto della pelle o degli occhi con agenti irritanti
 - le maestranze fanno uso di appositi guanti e occhiali
 - i locali vengono costantemente aerati

Elenco dei dispositivi di protezione individuale utilizzati

Tutti i lavoratori presenti in cantiere indossano la tuta da lavoro, le scarpe antinfortunistiche, l'elmetto ed i guanti di uso generale (dpi standard). Per ogni singola fase di lavoro i lavoratori integreranno i dpi standard con quelli ivi indicati.

SOS.018 - Cemento

Elenco dei rischi e relative misure preventive e protettive

Dermatosi per contatto con il cemento (valutazione rischio: BASSO)
Inalazione di polveri di cemento durante l'impasto (valutazione rischio: BASSO)

1. Dermatosi per contatto con il cemento
 - le maestranze utilizzano guanti di uso generale
2. Inalazione di polveri di cemento durante l'impasto
 - le maestranze evitano lo scuotimento dei sacchi di cemento

Elenco dei dispositivi di protezione individuale utilizzati

Tutti i lavoratori presenti in cantiere indossano la tuta da lavoro, le scarpe antinfortunistiche, l'elmetto ed i guanti di uso generale (dpi standard). Per ogni singola fase di lavoro i lavoratori integreranno i dpi standard con quelli ivi indicati.

SOS.026 - Guaina bitumosa

Elenco dei rischi e relative misure preventive e protettive

Contatto con bitume (valutazione rischio: MOLTO BASSO)

1. Contatto con bitume

Il rischio si diffonde alle fasi concomitanti

- le maestranze fanno uso di appositi guanti, tute e occhiali
- la zona è inibita ai non addetti
- in caso di contatto con la pelle, la zona viene lavata con acqua e appositi saponi

Elenco dei dispositivi di protezione individuale utilizzati

Tutti i lavoratori presenti in cantiere indossano la tuta da lavoro, le scarpe antinfortunistiche, l'elmetto ed i guanti di uso generale (dpi standard). Per ogni singola fase di lavoro i lavoratori integreranno i dpi standard con quelli ivi indicati.

SOS.029 - Malta autolivellante per pavimenti

Malta cementizia monocomponente a consistenza fluida autolivellante a rapido indurimento.

Procedure di utilizzo

Prodotto senza tossicità specifica.

Si consiglia comunque di proteggere occhi e mani. Nel caso di contatto con la pelle o gli occhi lavare abbondantemente con acqua.

Elenco dei rischi e relative misure preventive e protettive

Contatto della pelle o degli occhi con agenti irritanti (valutazione rischio: MOLTO BASSO)

1. Contatto della pelle o degli occhi con agenti irritanti
 - le maestranze fanno uso di appositi guanti e occhiali
 - i locali vengono costantemente aerati

Elenco dei dispositivi di protezione individuale utilizzati

Tutti i lavoratori presenti in cantiere indossano la tuta da lavoro, le scarpe antinfortunistiche, l'elmetto ed i guanti di uso generale (dpi standard). Per ogni singola fase di lavoro i lavoratori integreranno i dpi standard con quelli ivi indicati.

SOS.033 - Pittura acrilica per esterni

Pittura colorata a base di resine acriliche in dispersione d'acqua e cariche minerali micronizzate per la decorazione di facciate in calcestruzzo, intonaco e supporti minerali in genere.

Procedure di utilizzo

Prodotto senza particolare tossicità.

Comunque durante l'uso indossare guanti e proteggere gli occhi.

Elenco dei rischi e relative misure preventive e protettive

Contatto della pelle o degli occhi con agenti irritanti (valutazione rischio: MOLTO BASSO)

1. Contatto della pelle o degli occhi con agenti irritanti
 - le maestranze fanno uso di appositi guanti e occhiali
 - i locali vengono costantemente aerati

Elenco dei dispositivi di protezione individuale utilizzati

Tutti i lavoratori presenti in cantiere indossano la tuta da lavoro, le scarpe antinfortunistiche, l'elmetto ed i guanti di uso generale (dpi standard). Per ogni singola fase di lavoro i lavoratori integreranno i dpi standard con quelli ivi indicati.

SOS.042 - Trattamento idrorepellente a base siliconica

Prodotto a base di siliconi in solvente incolore, utilizzato in genere per la protezione delle strutture verticali contro l'azione della pioggia battente.

Procedure di utilizzo

La presenza in questi prodotti di solventi ed altre sostanze possono avere un effetto infiammatorio. Nel caso di applicazione in locali chiusi e di modesta cubatura, assicurare una idonea aerazione ed in generale osservare tutte le consuete norme che regolano la manipolazione e l'uso di sostanze contenenti solventi.

Elenco dei rischi e relative misure preventive e protettive

Contatto della pelle o degli occhi con agenti irritanti (valutazione rischio: MOLTO BASSO)

1. Contatto della pelle o degli occhi con agenti irritanti
 - le maestranze fanno uso di appositi guanti e occhiali
 - i locali vengono costantemente aerati

Elenco dei dispositivi di protezione individuale utilizzati

Tutti i lavoratori presenti in cantiere indossano la tuta da lavoro, le scarpe antinfortunistiche, l'elmetto ed i guanti di uso generale (dpi standard). Per ogni singola fase di lavoro i lavoratori integreranno i dpi standard con quelli ivi indicati.

1. Guanti in gomma antiacidi e solventi

Elenco dei DPI

Tutti i lavoratori presenti in cantiere indossano la tuta da lavoro, le scarpe antinfortunistiche, l'elmetto ed i guanti di uso generale (dpi standard).

E' inoltre previsto l'uso dei seguenti dispositivi di protezione individuale:

1. Cintura di sicurezza
2. Gambali antitaglio
3. Grembiale per saldature
4. Guanti anticalore
5. Guanti antitaglio in pelle
6. Guanti antivibrazioni
7. Guanti dielettrici
8. Guanti in gomma antiacidi e solventi
9. Maschera monouso per polveri e fumi
10. Maschera per saldatura
11. Scarpe isolanti
12. Schermo facciale in policarbonato
13. Semimaschera contro gas e vapori organici
14. Sovrapantaloni antitaglio

DPI.002 - Cintura di sicurezza

Cinture di sicurezza con bretelle e fasce gluteali, con fune di trattenuta e dispositivo di assorbimento di energia.

DPI.006 - Gambali antitaglio

Gambali in gomma naturale multistrato con suola antisdrucciolo e protezione antitaglio sulla tibia e sul metatarso.

DPI.007 - Grembiale per saldature

Grembiale in pelle crosta per saldatura.

DPI.008 - Guanti anticalore

Guanti in crosta resistenti alle scintille incandescenti e al calore in genere.

DPI.009 - Guanti antitaglio in pelle

Guanti antitaglio in pelle fiore con rinforzo sul palme.

DPI.010 - Guanti antivibrazioni

Guanti in pelle con protezione del polso, con doppio spessore sul palmo e imbottitura di assorbimento in grado di ridurre gli effetti della vibrazione. Resistenti al taglio e alle perforazioni.

DPI.012 - Guanti dielettrici

Guanti isolanti per lavori su parti in tensione (da utilizzarsi per tensioni inferiori alle massime supportate).

Procedure di utilizzo

Vengono utilizzate per tensioni inferiori alle massime supportate

DPI.000 - Guanti in gomma antiacidi e solventi

Guanti in lattice naturale o nitrile con cotone floccato interno con esterno antiscivolo. Resistenti agli acidi, ai solventi, ai prodotti caustici, ai tagli, alle abrasioni e alle perforazioni.

DPI.018 - Maschera monouso per polveri e fumi

Mascherina monouso per polveri a bassa nocività e fumi, classe di protezione FFP2S.

DPI.019 - Maschera per saldatura

Maschera in PVC con visiera in vetro temperato DIN 6 o IR/UV5, con adattatori per essere attaccata all'elmetto.

DPI.024 - Scarpe isolanti

Scarpe con suola impermeabile e isolante.

DPI.025 - Schermo facciale in policarbonato

Dispositivo in grado di proteggere da schizzi di sostanze chimiche.

DPI.027 - Semimaschera contro gas e vapori organici

Maschera a struttura integrata che consente di combinare più filtri in funzione della protezione che si desidera attuare. Adatta per l'intercettazione di polveri, gas e vapori organici e non organici. Classe di protezione FFABEK1P2SL.

DPI.026 - Sovrapantaloni antitaglio

Realizzati con un tessuto imbottito con fibre sintetiche, disposte con una particolare stratificazione che arresta il movimento della lama nel momento del contatto.

Elenco dei rischi

1. Avvio spontaneo della betoniera
2. Caduta da tetti e coperture
3. Caduta dal ponteggio a cavalletti
4. Caduta dal trabatello
5. Caduta dall'alto dal ponteggio
6. Caduta dall'alto dalla scala doppia
7. Caduta dall'alto nell'operazione di svuotamento entro il canale
8. Caduta dall'alto nell'uso di scale
9. Caduta di materiale dal cassone del mezzo
10. Caduta di materiale dalla benna del mezzo
11. Caduta di materiali dal canale
12. Caduta di materiali dall'alto
13. Caduta di materiali dall'alto del ponteggio
14. Caduta di materiali dall'alto nell'uso di scale
15. Caduta di materiali dalla carriola
16. Caduta di materiali dalla gru a torre
17. Caduta di materiali e attrezzi dall'alto
18. Cadute a livello e scivolamenti nell'uso del ponteggio
19. Cadute a livello per inciampo nei lavori di demolizione
20. Cadute dall'alto in genere
21. Cadute entro lo scavo
22. Cadute entro varchi quali lucernari e simili
23. Cesoiamento causato dalle razze del volante
24. Colpi alle mani nell'uso del martello
25. Colpi e impatti da parte del bicchiere della betoniera
26. Colpi e lacerazioni nell'uso del piccone
27. Colpi e schiacciamento causati dal carico dell'autogrù
28. Contatto con bitume
29. Contatto con gli organi in movimento della betoniera
30. Contatto con linee elettriche nell'uso dell'autogrù
31. Contatto con linee elettriche sotto traccia nell'uso del trapano elettrico
32. Contatto della gru o del carico della gru a torre con persone
33. Contatto della pelle o degli occhi con agenti irritanti
34. Crolli durante l'uso del martello pneumatico
35. Crollo del canale per distacco dei ganci
36. Crollo del ponteggio su cavalletti
37. Crollo del tetto causato dall'accumulo di materiale
38. Crollo del trabatello
39. Crollo improvviso di tetti
40. Crollo o ribaltamento del ponteggio
41. Crollo o ribaltamento della gru a torre
42. Danni agli arti inferiori per caduta entro buche o piccoli scavi
43. Danni al polso nell'uso del pennello
44. Danni all'apparato spino/dorsale nell'uso di attrezzi manuali
45. Danni all'apparato spino/dorsali nell'uso della carriola
46. Danni all'apparato spino/dorsali nell'uso della scala ad innesti
47. Danni spino dorsali nel caricamento della betoniera
48. Danni spino-dorsali nel sollevamento dei sacchi di cemento

-
49. Danni spino-dorsali nel sollevare elementi metallici pesanti
 50. Dermatosi per contatto con il cemento
 51. Elettrocuzione nell'installazione dell'impianto elettrico
 52. Elettrocuzione nell'uso del martello elettrico
 53. Elettrocuzione nell'uso del mezzo
 54. Elettrocuzione nell'uso del ponteggio
 55. Elettrocuzione nell'uso del trapano elettrico
 56. Elettrocuzione nell'uso della gru a torre
 57. Elettrocuzione nell'uso della saldatrice elettrica
 58. Elettrocuzione nell'uso di attrezzatura varia
 59. Elettrocuzione per mancanza di isolamento
 60. Esplosione della cartucce della pistola sparachiodi
 61. Inalazione di fumi nell'uso del martello pneumatico
 62. Inalazione di gas nell'uso del cannello
 63. Inalazione di gas nell'uso della saldatrice elettrica
 64. Inalazione di gas nell'uso della saldatrice per polietilene
 65. Inalazione di polveri
 66. Inalazione di polveri di cemento
 67. Inalazione di polveri di cemento durante l'impasto
 68. Inalazione di polveri durante il carico di detriti
 69. Inalazione di polveri nell'uso del canale per convogliare le macerie
 70. Inalazione di polveri nell'uso del flessibile
 71. Inalazioni di fibre
 72. Inalazioni di fumi di scarico
 73. Inalazioni di fumi di scarico di mezzi atti movimenti a terra
 74. Inalazioni di polveri durante la demolizione di strutture
 75. Incendi ed esplosioni nell'uso del cannello
 76. Incendi ed esplosioni nell'uso del cannello ossiacetilenico
 77. Incendio del mezzo
 78. Incendio e esplosione nell'uso della saldatrice elettrica
 79. Inciampi e distorsioni nei lavori su tetti in legno
 80. Intercettazione accidentale di linee elettriche nei lavori di demolizione
 81. Intercettazione di linee elettriche interrate
 82. Investimento da parte del mezzo
 83. Investimento o colpi a persone da parte del mezzo
 84. Irradiazione da radiazioni ultraviolette nell'uso della saldatrice elettrica
 85. Lacerazioni agli arti nell'uso del trapano elettrico
 86. Lacerazioni e punture nell'uso della pistola sparachiodi
 87. Lacerazioni per rottura della catena
 88. Proiezione di schegge
 89. Proiezione di schegge incandescenti nell'uso della saldatrice elettrica
 90. Proiezione di schegge nell'uso del flessibile
 91. Proiezione di schegge nell'uso del martello manuale
 92. Proiezione di schegge nell'uso della pistola sparachiodi
 93. Ribaltamento del mezzo
 94. Ribaltamento dell'autocarro
 95. Ribaltamento dell'autogrù
 96. Rottura dei pioli della scala
 97. Rottura dei tubi in pressione del mezzo
 98. Rottura delle funi della gru
 99. Rovesciamento della scala doppia
 100. Rumore nell'uso del flessibile/levigatrice
 101. Rumore nell'uso del martello elettrico/pneumatico
 102. Rumore nell'uso del martello manuale
 103. Rumore nell'uso del mezzo
 104. Rumore nell'uso del trapano elettrico
 105. Rumore nell'uso della betoniera a bicchiere
 106. Rumore nell'uso di attrezzi generici
 107. Rumore nell'uso di attrezzi manuali a motore
 108. Rumore nell'uso di mezzi atti a movimenti di terra
 109. Schegge e tagli nella realizzazione o nello smontaggio della recinzione
 110. Scivolamenti e cadute a livello nell'uso della carriola
 111. Scivolamenti per fondo viscido
 112. Scoppio delle tubazioni del martello pneumatico
 113. Seppellimento per crollo delle pareti di scavo
 114. Sganciamento del carico della gru
 115. Tagli agli arti inferiori e superiori nell'uso del flessibile
 116. Tagli agli arti inferiori e superiori nell'uso della motosega
 117. Tagli agli arti nell'uso di attrezzi manuali
 118. Tagli e abrasioni alle mani
 119. Tagli e abrasioni alle mani nel montaggio e smontaggio del ponteggio

-
- 120. Tagli e abrasioni alle mani nell'uso di utensili manuali
 - 121. Tagli, abrasioni e lacerazioni nell'installazione-rimozione del cantiere
 - 122. Tagli, abrasioni e schegge nella maneggiare elementi in legno
 - 123. Ustioni nell'uso del cannello
 - 124. Ustioni nell'uso del flessibile
 - 125. Ustioni nell'uso della saldatrice per polietilene
 - 126. Vibrazioni nell'uso di attrezzi manuali

9. Cooperazione, informazione e coordinamento

L'attività di coordinamento degli interventi di prevenzione e di protezione dovrà essere organizzata dal coordinatore in materia di sicurezza per l'esecuzione dei lavori tra i datori di lavoro, compresi i lavoratori autonomi interessati all'esecuzione delle lavorazioni mediante:

- a) prima dell'inizio dei lavori il titolare dell'impresa appaltatrice dovrà eseguire, unitamente al direttore dei lavori e al coordinatore per l'esecuzione, un sopralluogo al fine di prendere visione congiunta del cantiere tutto, e di valicare il presente piano ed il piano operativo di sicurezza o, eventualmente, apportarvi le occorrenti modifiche verificando altresì l'esatto calendario dei lavori, in modo da consentire al coordinatore per l'esecuzione di prestabilire i propri interventi in cantiere, che avverranno di norma due giorni prima di ogni nuova fase lavorativa o comunque prima dell'ingresso delle imprese subappaltatrici o dei lavori autonomi in cantiere;
- b) le visite verranno svolte in modo congiunto fra coordinatore, responsabile di cantiere dell'impresa appaltatrice e responsabile di cantiere dell'impresa subappaltatrice, e saranno previste ad ogni loro avvicendamento, con lo scopo di verificare se il cantiere e le relative opere provvisorie rispondono alle prescrizioni di sicurezza, sia dettate dalle norme sia previste dal presente piano;
- c) la consegna dell'area assegnata;
- d) le autorizzazioni di accesso agli impianti;
- e) l'individuazione delle interferenze presenti tra i vari lavori da svolgere nell'area assegnata;
- f) le riunioni per l'approfondimento delle misure da adottare;
- g) le disposizioni per l'eventuale adeguamento del Piano al fine dell'adozione di misure specifiche per superare le interferenze;
- h) i controlli in corso d'opera.

In ogni caso il coordinatore per l'esecuzione dei lavori dovrà assicurare, tramite le opportune azioni di coordinamento, l'applicazione delle disposizioni contenute nel presente piano e delle relative procedure di lavoro che riterrà di attuare.

Tutte le imprese che accedono al cantiere produrranno la documentazione prevista da questo piano nel paragrafo "Documentazione da tenere in cantiere".

Le imprese non entreranno in cantiere se non dopo aver preso visione del presente documento. Le persone che accedono al cantiere, se non dipendenti delle imprese, verranno accompagnate dal responsabile del cantiere. Ogni qualvolta vengano apportate modifiche a questo piano, verranno informati i rappresentanti per la sicurezza ed i lavoratori interessati.

Tutte le imprese limiteranno l'uso di sostanze pericolose e comunque le terranno negli appositi recipienti e depositeranno in cantiere le relative schede tossicologiche.

Per quanto attiene l'utilizzazione collettiva di impianti (apparecchi di sollevamento, impianti elettrici, ecc.) infrastrutture (quali servizi igienici, opere di viabilità, ecc.) mezzi logistici (quali opere provvisorie, macchine, ecc.) e mezzi di protezione collettiva, le imprese ed i lavoratori autonomi dovranno attenersi alle indicazioni del coordinatore dei lavori.

Durante l'espletamento dei lavori, il coordinatore per l'esecuzione provvederà, qualora lo ritenesse necessario, ad indire delle riunioni di coordinamento tra le varie imprese ed i lavoratori autonomi, intese a meglio definire le linee di azione ai fini della salvaguardia della sicurezza e della salute dei lavoratori.

Per quanto attiene lo scambio di reciproche informazioni tra le varie imprese ed i lavoratori autonomi, questi dovranno attenersi alle indicazioni di legge con particolare riferimento all'articolo 95 lettera g) del D.Lgs 81/2008.

La viabilità di cantiere verrà mantenuta efficiente a cura dell'impresa che ha causato danni o impedito il transito con depositi o simili.

La pulizia dei servizi assistenziali compete all'impresa principale.

L'uso dell'impianto elettrico di cantiere potrà essere concesso a cura dell'impresa principale alle altre imprese ed agli altri lavoratori autonomi. All'impresa principale compete comunque il mantenimento in sicurezza dell'impianto.

I Datori di Lavoro, i Responsabili del Servizio di prevenzione e protezione, i lavoratori incaricati di attuare le misure di Pronto Soccorso, delle imprese esecutrici ed i lavoratori autonomi, dovranno percorrere prima dell'inizio dei lavori, la strada necessaria per raggiungere il più vicino Pronto Soccorso, allo scopo di conoscerlo e seguirlo correttamente in eventuali situazioni di emergenza che si potrebbero venire a creare.

Copertura a tetto.

Non dovranno essere gettati dal tetto materiali che possono colpire gli operai che lavorano nei piani sottostanti.

Impianti elettrici.

Prima di attivare la corrente elettrica dovrà essere dato preavviso alle maestranze. Non potranno essere rimosse le opere provvisorie dei ponteggi prima della fine dei lavori (non rimuovere le scale di accesso ai piani del ponteggio, non rimuovere le tavole).

Scavo a sezione ristretta eseguito con mezzi meccanici e/o a mano.

Nessun operaio dovrà operare nel raggio di azione dei mezzi meccanici quando questi ultimi sono in funzione.

Coordinamento generale

Modalità di trasmissione del Piano di Sicurezza e Coordinamento.

Il Committente o il responsabile dei lavori trasmette il piano di sicurezza e di coordinamento a tutte le imprese da lui individuate e operanti nel cantiere; in caso di suddivisione di appalti è possibile trasmetterne solo uno stralcio, contenente, le lavorazioni di interesse dell'appaltatore.

Modalità di trasmissione del Piano Operativo di Sicurezza redatto dalle imprese appaltatrici e suoi contenuti.

Prima dell'inizio dei rispettivi lavori ciascuna impresa esecutrice trasmette il proprio piano operativo di sicurezza al Coordinatore per l'esecuzione.

Modalità di comunicazione di eventuale sub-appalto.

Ai sensi dell'art. 1656 del Codice Civile, si dovrà richiedere preventivamente al committente l'autorizzazione a lavori in sub-appalto.

Modalità di gestione del Piano di Sicurezza e di Coordinamento e dei Piani Operativi in Cantiere.

Si fa obbligo all'Impresa aggiudicataria appaltatrice di trasmettere il Piano di Sicurezza e Coordinamento alle imprese esecutrici sub-appaltatrici ed ai lavoratori autonomi, prima dell'inizio dei lavori, anche allo scopo di potere correttamente redigere da parte degli stessi, i rispettivi previsti piani operativi.

Qualsiasi situazione che possa venirsi a creare nel cantiere, difforme da quanto previsto nel Piano di Sicurezza e Coordinamento e nei Piani Operativi, dovrà essere tempestivamente comunicata al coordinatore per l'esecuzione dei lavori. Si fa obbligo a tutte le imprese appaltatrici e sub-appaltatrici dirette o indirette di tenere in cantiere a disposizione dei lavoratori interessati una copia del Piano di Sicurezza e Coordinamento e una copia del Piano Operativo.

Modalità di consultazione dei rappresentanti per la sicurezza delle imprese.

Si fa obbligo a tutte le imprese appaltatrici e sub-appaltatrici dirette o indirette di mettere a disposizione, almeno dieci giorni prima dell'inizio delle lavorazioni, al proprio Rappresentante dei Lavoratori per la Sicurezza sia esso interno all'azienda o a livello territoriale, il presente Piano di Sicurezza e Coordinamento ed il Piano Operativo di Sicurezza.

Qualora il Rappresentante dei Lavoratori lo richieda, il datore di lavoro deve fornire ogni chiarimento in merito ai citati documenti. Qualora il Rappresentante dei Lavoratori formuli delle proposte o delle riserve circa i contenuti dei citati documenti, questi dovranno essere tempestivamente trasmessi al coordinatore per l'esecuzione che dovrà provvedere nel merito.

Di tale atto verrà richiesta documentazione dimostrativa alle imprese da parte del coordinatore per l'esecuzione.

Modalità di organizzazione dei rapporti tra le imprese ed il coordinatore per l'esecuzione.

Si fa obbligo a tutte le imprese appaltatrici e sub-appaltatrici dirette o indirette, ivi compresi i lavoratori autonomi, di comunicare al coordinatore per l'esecuzione la data di inizio delle proprie lavorazioni con almeno 48 ore di anticipo (la comunicazione deve avvenire per iscritto anche via fax).

Modalità di organizzazione tra i datori di lavoro, ivi compresi i lavoratori autonomi, della cooperazione e del coordinamento delle attività nonché della reciproca informazione.

Per quanto attiene l'utilizzazione collettiva di impianti (apparecchi di sollevamento, impianti elettrici, ecc.), infrastrutture (quali servizi igienico assistenziali, opere di viabilità, ecc.), mezzi logistici (quali opere provvisorie macchine, ecc.), e mezzi di protezione collettiva, le imprese ed i lavoratori autonomi dovranno attenersi alle indicazioni sottoesposte.

Si fa obbligo a tutte le imprese appaltatrici e sub-appaltatrici dirette o indirette, ivi compresi i lavoratori autonomi, di attenersi alle norme di coordinamento e cooperazione indicate nel presente documento.

Durante l'espletamento dei lavori, il coordinatore per l'esecuzione provvederà, qualora lo ritenesse necessario, ad indire delle riunioni di coordinamento tra le varie imprese e i lavoratori autonomi, intese a meglio definire le linee di azione ai fini della salvaguardia della sicurezza e della salute dei lavoratori.

Per quanto attiene lo scambio di reciproche informazioni tra le varie imprese ed i lavoratori autonomi, questi dovranno attenersi alle indicazioni di legge con particolare riferimento all'articolo 95 lettera g) del D.Lgs.81/2008.

Nello specifico, tra le imprese dovrà sussistere una cooperazione circa l'attuazione delle misure di prevenzione e protezione dai rischi incidenti sull'attività lavorativa oggetto dell'appalto; gli interventi di prevenzione e protezione dai rischi cui sono

esposti i lavoratori, peraltro indicati nella relazione tecnica di analisi delle fasi di lavoro, dovranno essere coordinati anche tramite informazioni reciproche necessari ad individuare rischi da interferenze tra i lavori delle imprese coinvolte nell'esecuzione delle opere.

Uso comune delle attrezzature

Viabilità di cantiere: si rammenta l'obbligo di provvedere alla manutenzione delle vie di transito (inghiaatura, livellamento superficiale, togliere la neve, eliminare pozzanghere, ecc.), di evitare il deposito di materiali nelle vie di transito, in prossimità di scavi ed in posti che possano ostacolare la normale circolazione e comunque al di fuori delle aree definite, di evitare accatastamenti non conformi alle norme, ed al buon senso, di materiali sfusi o pallettizzati, di evitare la percorrenza delle vie di transito con automezzi in genere, limitandola allo stretto necessario e comunque solo per operazioni di carico e scarico di materiali. Eventuali danneggiamenti alle strutture sopra citate dovranno essere immediatamente rimossi a cura dell'impresa che ha provocato il danno o la cattiva condizione d'uso; in caso di controversia sarà l'impresa appaltatrice principale a dover provvedere al ripristino delle normali condizioni di cantiere.

Apparecchi di sollevamento: (tipo gru, argani, elevatori a cavalletto e a palo, ecc.), gli stessi potranno essere utilizzati dalle altre imprese appaltanti o sub appaltanti previa autorizzazione anche verbale dell'impresa proprietaria (l'autorizzazione può essere concessa solo se vengono rispettati gli standard di sicurezza di legge); il mantenimento delle adeguate condizioni di sicurezza e di manutenzione dei citati impianti compete all'impresa che li detiene salvo accordo raggiunto con gli altri datori di lavoro che li utilizzano. L'uso degli apparecchi di sollevamento è comunque sempre limitato a personale esperto delle imprese o dei lavoratori autonomi.

Impianto elettrico di cantiere: lo stesso potrà essere utilizzato dalle altre imprese appaltanti o sub appaltanti previa autorizzazione anche verbale dell'impresa proprietaria (l'autorizzazione può essere concessa solo se vengono rispettati gli standard di sicurezza di legge); il mantenimento delle adeguate condizioni di sicurezza e di manutenzione dei citato impianto compete all'impresa che li detiene salvo accordo raggiunto con gli altri datori di lavoro che lo utilizzano. Eventuali modifiche dell'impianto o eventuali manutenzioni potranno avvenire solo con l'intervento di personale elettricamente addestrato e nel rispetto delle norme vigenti in materia.

Macchine operatrici, macchine utensili, attrezzi di lavoro: le stesse potranno essere concesse alle altre imprese appaltanti o sub appaltanti previa autorizzazione, anche verbale, dell'impresa proprietaria (l'autorizzazione può essere concessa solo se vengono rispettati gli standard di sicurezza di legge); il mantenimento delle adeguate condizioni di sicurezza e di manutenzione delle macchine e delle attrezzature compete all'impresa che li detiene salvo, accordo raggiunto con gli altri datori di lavoro che le utilizzano. L'uso delle macchine e delle attrezzature citate è tuttavia concesso solo al personale in possesso di adeguata formazione ed addestramento.

Opere provvisorie di vario tipo: (scale semplici e doppie ponti metallici a cavalletti o a tubi e giunti, ponti in legno, ponti a cavalletto o trabattelli, ecc.), le stesse potranno essere utilizzate dalle altre imprese appaltanti o sub appaltanti previa autorizzazione anche verbale dell'impresa proprietaria (l'autorizzazione può essere concessa solo se vengono rispettati gli standard di sicurezza di legge); il mantenimento delle adeguate condizioni di sicurezza e di manutenzione delle citate opere, compete all'impresa che li detiene (salvo accordo raggiunto con gli altri datori di lavoro che lo utilizzano).

Informazioni e segnalazioni: in aggiunta alle informazioni di carattere generale fornite agli addetti ai lavori dalle imprese esecutrici, ulteriori informazioni, riguardanti la sicurezza sul lavoro, dovranno essere fornite secondo necessità mediante scritte, avvisi o segnalazioni convenzionali, il cui significato dovrà essere preventivamente chiarito alle maestranze addette. Le modalità di impiego degli apparecchi di sollevamento, di trasporto ed i segnali prestabiliti per l'esecuzione delle manovre dovranno essere richiamati mediante avvisi chiaramente leggibili. Eventuali punti di particolare pericolo dovranno essere contraddistinti con segnaletica atta a trasmettere messaggi di avvertimento, divieto, prescrizione e salvataggio.

10. Gestione dei mezzi di protezione collettiva

Attrezzature di primo soccorso

Cassetta di pronto soccorso.

L'appaltatore, mette a disposizione delle maestranze in posizione fissa, ben visibile e segnalata, un cassetta di medicazione il cui contenuto è indicato dalla legge. Devono almeno essere presenti i seguenti medicinali: siringhe monouso da 50 ml, garze sterili, lacci emostatici, bende, cerotti vari in carta, cerotti vari bendati, guanti monouso in lattice, guanti sterili, ghiaccio istantaneo, rete elastica contenitiva, forbice, acqua ossigenata, disinfettante. E' utile che sia anche presente il seguente materiale: coperta di lana o coperta termica, termometro, pinza, spugnette detergenti, mascherina per respirazione artificiale, fisiologica in flaconi da 250-500 ml, crema cortisonica, crema o spray per ustioni. L'appaltatore prima dell'inizio dei lavori designa un soggetto, opportunamente formato, avente il compito di prestare il primo soccorso all'infortunato.

Illuminazione di emergenza

Illuminazione di emergenza di edifici.

All'interno dell'edificio e lungo la via di fuga indicata dal lay-out del cantiere, viene tenuto attivo un impianto di illuminazione di emergenza a bassissima tensione autoalimentato.

Mezzi estinguenti

Estintori portatili.

In cantiere sono tenuti in efficienza due estintori a polvere il cui posizionamento è indicato dal lay-out del cantiere. La presenza degli estintori è segnalata da appositi cartelli posti in posizione visibile. La zona circostante agli estintore viene tenuta sgombra da materiali e da attrezzature. Di seguito sono elencati le varie classi di agenti estinguenti utilizzabili in relazione al materiale incendiato.

Classe A. Incendi di materiali solidi combustibili come il legno, la carta, i tessuti, le pelli, la gomma ed i suoi derivati, i rifiuti e la cui combustione comporta di norma la produzione di braci ed il cui spegnimento presenta particolari difficoltà.
Agenti estinguenti: ACQUA con un effetto BUONO, SCHIUMA con un effetto BUONO, POLVERE con un effetto MEDIOCRE e CO2 con un effetto SCARSO.

Classe B. Incendi di liquidi infiammabili per il cui spegnimento è necessario un effetto di copertura e soffocamento, come alcoli, solventi, oli minerali, grassi, eteri, benzine, ecc.
Agenti estinguenti: ACQUA con un effetto MEDIOCRE, SCHIUMA con un effetto BUONO, POLVERE con un effetto BUONO e CO2 con un effetto MEDIOCRE.

Classe C. Incendi di gas infiammabili quali metano, idrogeno acetilene, ecc.
Agenti estinguenti: ACQUA con un effetto MEDIOCRE, SCHIUMA con un effetto INADATTO, POLVERE con un effetto BUONO e CO2 con un effetto MEDIOCRE.

Classe D. Incendi di materiali metallici

Classe E. Incendi di apparecchiature elettriche, trasformatori, interruttori, quadri, motori ed apparecchiature elettriche in genere per il cui spegnimento sono necessari agenti elettricamente non conduttivi.
Agenti estinguenti: ACQUA con un effetto INADATTO, SCHIUMA con un effetto INADATTO, POLVERE con un effetto BUONO e CO2 con un effetto BUONO.

11. Segnaletica di sicurezza

All'ingresso del cantiere:

- cartello indicante il divieto di ingresso ai non addetti ai lavori
- cartello con divieto di avvicinarsi ai mezzi d'opera
- cartello indicante l'uso dei dispositivi di protezione (casco, tute ecc.)

Sull'accesso carraio:

- cartello di pericolo generico con l'indicazione di procedere adagio
- cartello indicante la velocità massima in cantiere di 15 km/h
- cartello dei carichi sospesi (da posizionarsi inoltre in vicinanza della gru, dei montacarichi ecc.)

Sui mezzi di trasporto:

- cartello di divieto di trasporto di persone

Dove esiste uno specifico rischio:

- cartello di divieto di fumare ed usare fiamme libere in tutti i luoghi in cui può esservi pericolo di incendio ed esplosione
- cartello di divieto di eseguire pulizia e lubrificazioni su organi in movimento
- cartello di divieto di eseguire riparazioni su macchine in movimento
- cartello di divieto di avvicinarsi alle macchine utensili con vestiti svolazzanti
- cartello di divieto di rimozione delle protezioni delle macchine e utensili

Dove è possibile accedere agli impianti elettrici:

- cartello indicante la tensione in esercizio
- cartello indicante la presenza di cavi elettrici
- cartello indicante la presenza di cavi elettrici aerei

Presso gli apparecchi di sollevamento:

- cartello indicante la portata massima dell'apparecchio
- cartello indicante le norme di sicurezza per gli imbragatori
- cartello indicante il codice di segnalazione per la manovra della gru

Presso i ponteggi:

- cartello indicante il pericolo di caduta dall'alto
- cartello indicante il divieto di gettare materiali dai ponteggi
- cartello indicante il divieto di salire o scendere dai ponteggi senza l'utilizzo delle apposite scale
- cartello indicante il divieto di utilizzo di scale in cattivo stato di conservazione

- luci rosse e con dispositivi rifrangenti aventi superficie minima di 50 mq

Presso scavi:

- cartello di divieto di accedere o sostare vicino agli scavi
- cartello di divieto di depositare materiali sui cigli

Presso le strutture igienico assistenziali:

- cartello indicante la potabilità o meno dell'acqua
- cartello indicante la cassetta del pronto soccorso
- cartello riportante le norme di igiene da seguire

Presso i mezzi antincendio:

- cartello indicante la posizione di estintori
- cartello indicante le norme di comportamento in caso di incendio

12. Organizzazione dei servizi di emergenza e pronto soccorso

Norme da seguire in caso di infortuni

Caduta dall'alto.

In presenza di cadute dall'alto viene immediatamente richiesto l'intervento del pronto soccorso. Nel frattempo l'infortunato non viene spostato né tanto meno viene sollevato in posizione eretta. Al più viene sdraiato in posizione antishock.

Tagli agli arti.

In presenza di tagli esterni, la ferita viene pulita e disinfettata utilizzando i prodotti presenti nella cassetta di pronto soccorso. La ferita viene tamponata con garze sterili. Viene richiesto l'intervento del medico o, nei casi più gravi, del pronto soccorso.

Elettrocuzione.

In caso di contatto accidentale con linee elettriche, quando l'infortunato resti a contatto con la tensione ed essa non sia immediatamente disattivabile, è necessario allontanare l'infortunato con un supporto di materiale isolante (tavola di legno, manico di legno ecc.). Se il suolo è bagnato, il soccorritore deve isolarsi da terra utilizzando ad esempio una tavola di legno. Viene verificato che l'infortunato non abbia subito un arresto cardiaco. In caso positivo viene eseguito il massaggio cardiaco da persona informata di tale tecnica.

Viene richiesto l'immediato intervento del pronto soccorso.

Bruciature o scottature.

In caso di ustioni o bruciature richiedere l'intervento del pronto soccorso e nel frattempo rimuovere gli indumenti bruciati, purché essi non siano attaccati alla pelle. Avvolgere le ustioni con bende e, se disponibili, con appositi oli antiscottature, evitando di bucare le bolle. Sdraiare l'infortunato in posizione antishock e coprirlo.

Inalazione sostanze chimiche.

In caso di contatto o inalazione di sostanze chimiche, viene richiesto l'intervento di un'ambulanza e l'infortunato è condotto nel più vicino pronto soccorso. Vengono anche reperite le schede tossicologiche del prodotto. Nella fase di primo soccorso vengono seguite le indicazioni ivi riportate. In caso di ingestione viene evitato di provocare il rigurgito se ciò provoca danni all'apparato respiratorio (bronchite chimica).

Radiazioni non ionizzanti (es. ultravioletti da saldatura).

Condurre l'infortunato in ambiente fresco ed aerato ed applicare compresse fredde. Viene richiesto l'intervento medico.

Colpi di calore.

L'infortunato viene disposto in posizione di sicurezza (disteso sul fianco a testa bassa con ginocchio piegato per assicurarne la stabilità) coperto in luogo asciutto e aerato. Viene richiesto l'intervento del pronto soccorso esterno.

Norme generali relative alla evacuazione del cantiere

L'impresa principale e le altre imprese individuano, tra le persone alle sue dipendenze, colui o coloro che sono addetti all'emergenza.

Il lay-out di cantiere individua le vie di evacuazione che sono tenute sgombre da ostacoli e conducono a luogo sicuro anch'esso individuato dal lay-out.

Le operazioni di evacuazione sono dirette dal capocantiere che ha anche il compito di avvisare telefonicamente i mezzi di soccorso. I lavoratori sono formati e informati sulle modalità di evacuazione.

Procedure da seguire in caso di temporali

In presenza di perturbazioni atmosferiche a carattere temporalesco, le maestranze abbandonano i posti di lavoro su strutture metalliche. In caso di pioggia tutte le lavorazioni all'aperto sono sospese.

Procedure di emergenza in caso di incendio

In presenza di un incendio viene avviata la procedura di emergenza che prevede l'attivazione della squadra interna e la richiesta di intervento dei vigili del fuoco.

La squadra interna verifica la presenza di persone nella zona invasa dal fuoco e/o dal fumo. In caso di riscontro positivo gli addetti, durante l'intervento, fanno uso di apposite tute e respiratori antifumo.

Per lo spegnimento immediato fanno uso di estintori presenti in cantiere.

13. Pianificazione dei lavori

Vedi diagramma allegato

Misure aggiuntive di prevenzione e protezione

Non ci sono misure aggiuntive di prevenzione e protezione relative alle interferenze fra le lavorazioni}

14. Interferenze tra le lavorazioni

LAVORAZIONE	DURATA	INTERFERENZE	RISCHI TRASMESSI E PERDURANTI
Recinzione con pali di legno o tubi in ferro e rete metallica	Dal 1° giorno per 3 giorni		Non ci sono fasi interferenti e rischi che perdurano anche dopo la fine della fase
Installazione di box prefabbricati	Dal 4° giorno per 1 giorno		Non ci sono fasi interferenti e rischi che perdurano anche dopo la fine della fase
Impianto idrico del cantiere	Dal 5° giorno per 1 giorno		Rischi che perdurano anche dopo la fine della fase: - Seppellimento per crollo delle pareti di scavo: fino alla chiusura dello scavo - Cadute entro lo scavo: fino alla chiusura dello scavo
Impianto elettrico del cantiere edile	Dal 6° giorno per 1 giorno		Non ci sono fasi interferenti e rischi che perdurano anche dopo la fine della fase
Installazione del ponteggio	Dal 7° giorno per 4 giorni		Rischi trasmessi nel periodo di interferenza: La sottofase "Installazione" trasmette i seguenti rischi: - Caduta di materiali dall'alto del ponteggio - Crollo o ribaltamento del ponteggio
Rimozione manto di copertura in tegole	Dal 11° giorno per 12 giorni		Rischi trasmessi nel periodo di interferenza: La sottofase "Rimozione del manto di copertura" trasmette i seguenti rischi: - Crollo improvviso di tetti - Caduta di materiali e attrezzi dall'alto La sottofase "Rimozione della struttura portante in legno" trasmette i seguenti rischi: - Crollo improvviso di tetti
Rimozione di intonaco esterno o altri rivestimenti	Dal 23° giorno per 7 giorni		Rischi trasmessi nel periodo di interferenza: La sottofase "Demolizione dell'intonaco" trasmette i seguenti rischi: - Inalazioni di polveri durante la demolizione di strutture
Posa di ringhiera e parapetti in ferro	Dal 30° giorno per 4 giorni		Non ci sono fasi interferenti e rischi che perdurano anche dopo la fine della fase
Orditura portante in legno	Dal 34° giorno per 4 giorni		Non ci sono fasi interferenti e rischi che perdurano anche dopo la fine della fase
Manto di copertura in tegole o coppi su orditura in legno	Dal 38° giorno per 10 giorni		Rischi trasmessi nel periodo di interferenza: La sottofase "Posa dei listelli" trasmette i seguenti rischi: - Crollo del tetto causato dall'accumulo di materiale La sottofase "Posa delle tegole" trasmette i seguenti rischi: - Crollo del tetto causato dall'accumulo di materiale
Intonaco esterno su elementi ad altezza minore di 3 metri	Dal 48° giorno per 7 giorni		Non ci sono fasi interferenti e rischi che perdurano anche dopo la fine della fase
Canali di gronda e converse	Dal 55° giorno per 7 giorni		Non ci sono fasi interferenti e rischi che perdurano anche dopo la fine della fase
Demolizione manuale di vecchie impermeabilizzazioni	Dal 62° giorno per 13 giorni		Rischi trasmessi nel periodo di interferenza: La sottofase "Demolizione del pavimento" trasmette i seguenti rischi: - Inalazioni di polveri durante la demolizione di strutture
Livellazione di sottofondi irregolari con additivi chimici	Dal 75° giorno per 18 giorni		Non ci sono fasi interferenti e rischi che perdurano anche dopo la fine della fase
Isolamenti con pannelli rigidi di strutture verticali o in pendenza a più di 2 mt di altezza	Dal 93° giorno per 8 giorni		Non ci sono fasi interferenti e rischi che perdurano anche dopo la fine della fase
Impermeabilizzazione di strutture orizzontali con	Dal 101° giorno per 16		Non ci sono fasi interferenti e rischi che perdurano anche dopo la fine della fase

guaine a caldo	giorni		
Pitturazione facciata esterna alta più di 3 mt	Dal 117° giorno per 5 giorni		Non ci sono fasi interferenti e rischi che perdurano anche dopo la fine della fase
Scossaline in acciaio o rame	Dal 122° giorno per 3 giorni		Non ci sono fasi interferenti e rischi che perdurano anche dopo la fine della fase
Smontaggio ponteggio in ferro	Dal 125° giorno per 1 giorno		Rischi trasmessi nel periodo di interferenza: La sottofase "Smontaggio" trasmette i seguenti rischi: - Caduta di materiali dall'alto del ponteggio - Crollo o ribaltamento del ponteggio
Rimozione di box prefabbricati	Dal 126° giorno per 1 giorno		Non ci sono fasi interferenti e rischi che perdurano anche dopo la fine della fase
Rimozione della recinzione	Dal 127° giorno per 1 giorno		Non ci sono fasi interferenti e rischi che perdurano anche dopo la fine della fase

15. Durata delle lavorazioni e calcolo dell'entità presunta del cantiere

Fase lavorativa	Dal giorno	Al giorno	Durata gg.	N. GG Lav.	N. uomini	tot uomini
Recinzione con pali di legno o tubi in ferro e rete metallica	19/08/2013	22/08/2013	3	3		
Installazione di box prefabbricati	22/08/2013	23/08/2013	1	1		
Impianto idrico del cantiere	23/08/2013	24/08/2013	1	1		
Impianto elettrico del cantiere edile	24/08/2013	25/08/2013	1			
Installazione del ponteggio	25/08/2013	29/08/2013	4	3		
Demolizione di copertura in tegole o coppi, della gronda e della orditura in legno	29/08/2013	10/09/2013	12	8		
Rimozione di intonaco esterno o altri rivestimenti	10/09/2013	17/09/2013	7	5		
Posa di ringhiera e parapetti in ferro	17/09/2013	21/09/2013	4	4		
Orditura portante in legno	21/09/2013	25/09/2013	4	2		
Manto di copertura in tegole o coppi su orditura in legno	25/09/2013	05/10/2013	10	8		
Intonaco esterno su elementi ad altezza minore di 3 metri	05/10/2013	12/10/2013	7	5		
Canali di gronda e converse	12/10/2013	19/10/2013	7	5		
Demolizione manuale di vecchie impermeabilizzazioni	19/10/2013	01/11/2013	13	9		
Livellazione di sottofondi irregolari con additivi chimici	01/11/2013	19/11/2013	18	11		
Isolamenti con pannelli rigidi di strutture verticali o in pendenza a più di 2 mt di altezza	19/11/2013	27/11/2013	8	6		
Impermeabilizzazione di strutture orizzontali con guaine a caldo	27/11/2013	13/12/2013	16	12		
Pitturazione facciata esterna alta più di 3 mt	13/12/2013	18/12/2013	5	3		
Scossaline in acciaio o rame	18/12/2013	21/12/2013	3	3		
Smontaggio ponteggio in ferro	21/12/2013	22/12/2013	1			
Rimozione di box prefabbricati	22/12/2013	23/12/2013	1			
Rimozione della recinzione	23/12/2013	24/12/2013	1	1		

16. Stima dei costi per la sicurezza

Num Ord.	Art. di Elenco	Indicazioni dei lavori e delle Somministrazioni e sviluppo delle operazioni	Unità di Misura	Quantità	Prezzo Unitario	Importo EURO
LAVORI						
CIRCOSCRIZIONE 6 - VIA SAN BENIGNO N°22						
APPRESTAMENTI PER LA SICUREZZA						
1	N.P. SIC_6	Riunione di coordinamento	cad	5,00	145,63	728,15
2	28.A05.E10 005	RECINZIONE di cantiere realizzata con elementi prefabbricati di rete metallica e montanti tubolari zincati con altezza per lo sviluppo lineare Area di cantiere 21.00+10.00+21.00	m	52,00	25,00	1.300,00
3	01.P27.N10 005	Rete tessuta per ombreggiamento, con i seguenti valori di copertura 0,9 52.00*2.00	m ²	104,00	1,43	148,72
4	N.P. SIC_4	Nolo di baracca ad uso spogliatoio (per un mese o per frazione di mese) Locale spogliatoio (giorni126) 5*(4.00*2.00)	m ²	40,00	10,85	434,00
5	28.A20.H05 005	ESTINTORE PORTATILE a polvere chimica omologato D.M. 7 gennaio 2005 e UNI EN 3-7, montato a parete con idonea staffa e Estintore a polvere 34A233BC da 6 kg.	cad	2,00	15,20	30,40
6	N.P. SIC_3	Nolo di prefabbricato contenente un wc alla turca, un piatto doccia e lavandino (per ogni mese o frazione di mese) (126 giorni)	cad	5,00	109,51	547,55
7	N.P. SIC_1	Nolo di baracca per deposito attrezzature e materiali (fornitura e posa - per un mese o per frazione di mese) Deposito materiali (126 giorni) 5*(4.00*2.00)	m ²	40,00	10,85	434,00
8	01.P23.H25 030	Cartelli di segnaletica di sicurezza, salvataggio e informazione nelle sottoelecate misure e caratteristiche In alluminio smaltato - cm 50x50	cad	15,00	12,72	190,80
9	01.P25.A40	Nolo di base per castello leggero - al mese				

Num Ord.	Art. di Elenco	Indicazioni dei lavori e delle Somministrazioni e sviluppo delle operazioni	Unità di Misura	Quantità	Prezzo Unitario	Importo EURO
	005	...				
		Per accesso a copertura "D"	cad	1,00	18,79	18,79
10	01.P25.A35	Nolo di castello leggero di alluminio su ruote, prefabbricato, delle dimensioni di m 1,00x2,00, compreso				
	005	Per m di altezza-al mese				
		Per accesso a copertura "D"	m	4,00	8,13	32,52
11	N.P. SIC_7	NOLO DI GUARDA CORPO				
		Copertura "A" 20.45+7.90	m	28,35		
		Copertura "B" 9.28+1.50+1.50	m	12,28		
		Copertura "C" 3.90+6.15	m	10,05		
		Copertura "D" (2*(15.00+9.70))	m	49,40		
		Copertura "E" 19.80+13.75+8.55+1.70+1.70	m	45,50		
				145,58	13,10	1.907,10
12	N.P. 07	ANCORAGGIO A CORPO MORTO EN795 CLASSE E (NOLEGGIO PER IL PRIMO MESE COMPRESO DI TRASPORTO DI ANDATA E RITORNO)				
			cad	1,00	459,91	459,91
13	N.P. 08	ANCORAGGIO A CORPO MORTO EN795 CLASSE E (NOLEGGIO PER OGNI MESE OLTRE IL PRIMO)				
			cad	4,00	62,15	248,60
14	01.P25.A60	Nolo di ponteggio tubolare esterno eseguito con tubo - giunto, compreso trasporto, montaggio, smontaggio, nonché ogni				
	005	Per i primi 30 giorni				
		Ponteggio alloggio custode				
		Fronte su Via San Benigno e parte Via Paroletti ((17.40+1.50+5.20)*7.00)	m ²	168,70		
		Parte rimanente Via Paroletti (5.20*4.00)	m ²	20,80		
		Parte in appoggio a copertura "E" 16.10*4.00	m ²	64,40		
		Torre di salita da copertura "E" a copertura "A" 2.00*8.00	m ²	16,00		
		-montaggio torre di lavoro cortile 3.00*4.00	m ²	12,00		
				281,90	9,60	2.706,24
15	01.P25.B00	Affitto di paranco di qualsiasi portata				
	005	...				
		126 gg per salita e discesa dei materiali compresa la discesa e salita delle tegole per il ripassamento della copertura alloggio custode	g	126,000	1,02	128,52
16	28.A05.B15	PARAPETTO prefabbricato in metallo anticaduta da realizzare per la protezione contro il vuoto (es.: rampe delle scale,				
	005	Misurato a metro lineare posto in opera.				
		Fronte su Via San Benigno e parte Via Paroletti (17.40+1.50+5.20)	m	24,10		
		Parte rimanente Via Paroletti	m	5,20		

Num Ord.	Art. di Elenco	Indicazioni dei lavori e delle Somministrazioni e sviluppo delle operazioni	Unità di Misura	Quantità	Prezzo Unitario	Importo EURO
17	01.P24.C65	Parte in appoggio a copertura "E"	m	18,10	13,00	616,20
				47,40		
	005	Nolo di autocarro dotato di braccio idraulico per il sollevamento di un cestello porta operatore rispondente alle norme Con braccio fino all'altezza di m 18 Nolo di cestello per lato interno copertura "F"	h	8,00	59,80	478,40
		TOTALE LAVORI				10.409,90

17. Considerazioni aggiuntive

Competenze ai fini della sicurezza.

Il direttore dei lavori ha l'alta sorveglianza dei lavori ed a lui compete la verifica della rispondenza dell'opera al progetto e alla normativa urbanistica.

L'impresa è responsabile dell'applicazione delle norme di legge in materia di sicurezza nonché dell'applicazione del presente Piano di Sicurezza e Coordinamento.

Il committente, ai fini della sicurezza, è responsabile ai sensi dell'art. 90 del D.Lgs 81/2008

Al coordinatore in fase di esecuzione competono gli obblighi di cui all'art. 92 del D. Lgs. citato.

L'appaltatore, che ha l'obbligo di predisporre il POS (Piano Operativo di Sicurezza), dovrà in accordo con il Coordinatore della Sicurezza in fase esecutiva e il Direttore dei Lavori, redigere il cronoprogramma in relazione alle scelte operative ed organizzative che restano autonome dell'appaltatore.

Il cronoprogramma dovrà contenere le fasi principali di lavoro, le sottofasi, inizio e fine di ogni singola lavorazione e indicare le sovrapposizioni.

Con l'inizio dei lavori il crono programma dovrà essere trasmesso a cura dell'appaltatore al CSE ed al Direttore dei Lavori.

Ogni qualvolta, per ragioni proprie organizzative, vengano variate le lavorazioni e/o le tempistiche deve essere immediatamente avvisato il CSE e il Direttore dei lavori con comunicazione scritta, prima del loro inizio.

18. Indice delle schede

Elenco delle Lavorazioni

Impianto elettrico del cantiere edile
 Installazione del ponteggio
 Installazione di box prefabbricati
 Recinzione con pali di legno o tubi in ferro e rete metallica
 Rimozione della recinzione
 Rimozione di box prefabbricati
 Smontaggio ponteggio in ferro
 Impianto elettrico del cantiere edile
 Impianto idrico del cantiere
 Rimozione manto di copertura in tegole
 Rimozione di intonaco esterno o altri rivestimenti
 Demolizione manuale di vecchie impermeabilizzazioni
 Canali di gronda e converse
 Orditura portante in legno
 Scossaline in acciaio o rame
 Manto di copertura in tegole o coppi su orditura in legno
 Intonaco esterno su elementi ad altezza minore di 3 metri
 Livellazione di sottofondi irregolari con additivi chimici
 Pitturazione facciata esterna alta più di 3 mt

Posa di ringhiera e parapetti in ferro
Isolamenti con pannelli rigidi di strutture verticali o in pendenza a più di 2 mt di altezza
Impermeabilizzazione di strutture orizzontali con guaine a caldo

Elenco degli apprestamenti

Ponte a cavalletto alto 2 mt
Ponteggio metallico a tubi giunti
Trabattello su ruote

Elenco delle attrezzature

Badile
Canale per il convogliamento delle macerie
Cannello ad aria calda
Cannello ossiacetilenico
Carriola
Cazzuola
Flessibile o smerigliatrice
Martello demolitore elettrico
Martello demolitore pneumatico
Martello manuale
Motosega
Pennello per pittori
Piccone manuale
Pistola sparachiodi
Saldatrice elettrica a stelo
Saldatrice per polietilene
Scala a elementi innestabili
Scala doppia
Scala semplice portatile
Sega per legno manuale
Taglierina manuale
Trapano elettrico
Utensili manuali per lavori elettrici
Utensili manuali vari

Elenco dei macchinari

Autocarro
Autogrù
Betoniera a bicchiere
Escavatore
Gru a torre senza cabina

Elenco delle sostanze

Adesivo universale acrilico
Cemento
Guaina bitumosa
Malta autolivellante per pavimenti
Pittura acrilica per esterni
Trattamento idrorepellente a base silconica

Elenco dei DPI

Cintura di sicurezza
Gambali antitaglio
Grembiale per saldature
Guanti anticalore
Guanti antitaglio in pelle
Guanti antivibrazioni
Guanti dielettrici
Guanti in gomma antiacidi e solventi
Maschera monouso per polveri e fumi
Maschera per saldatura
Scarpe isolanti
Schermo facciale in policarbonato
Semimaschera contro gas e vapori organici
Sovrapantaloni antitaglio

Indice degli argomenti

1. Introduzione	2
2. Identificazione e descrizione dell'opera	3
Ubicazione del cantiere	3
Descrizione sintetica dell'opera	3
Layout del cantiere	3
3. Anagrafica di cantiere	4
Committente	4
Responsabile dei lavori	4
Coordinatore in fase di progettazione	4
Coordinatore in fase di esecuzione	4
Progettisti.....	4
Direzione lavori.....	4
Imprese.....	4
Lavoratori autonomi.....	4
4. Documentazione da tenere in cantiere	5
Telefoni di emergenza	5
5. Area del cantiere	6
Caratteristiche dell'area di cantiere	6
Contesto ambientale.....	6
Rischi esterni all'area di cantiere.....	6
Rischi trasmessi all'area circostante	6
6. Organizzazione del cantiere	7
Modalità per le recinzioni, gli accessi e le segnalazioni.....	7
Servizi igienico-assistenziali.....	7
Viabilità principale di cantiere.....	7
Viabilità esterna al cantiere	8
Impianti e reti di alimentazione.....	8
Impianti di illuminazione	8
Impianti di terra e di protezione	8
Modalità di accesso dei mezzi di fornitura dei materiali	8
Dislocazione degli impianti di cantiere	8
Dislocazione delle zone di deposito	9
Gestione dei rifiuti in cantiere.....	9
7. Informazioni di carattere generale	10
Misure di protezione contro i rischi provenienti dall'ambiente esterno.....	10
Misure di protezione connesse alla presenza di linee aeree o interrate.....	10
Misure generali di protezione contro il rischio di caduta dall'alto	11
Misure generali di sicurezza in caso di estese demolizioni.....	11
Misure di sicurezza contro i rischi di incendio o esplosione.....	11
Misure di protezione contro gli sbalzi eccessivi di temperatura	11
Informazioni generali in relazione agli eventi atmosferici.....	11
Sorveglianza sanitaria	11
Scala di valutazione dei rischi adottata	12
8. Schede delle lavorazioni e relative analisi dei rischi.....	12
9. Cooperazione, informazione e coordinamento	60
Coordinamento generale.....	62
Uso comune delle attrezzature.....	63
10. Gestione dei mezzi di protezione collettiva.....	63
Attrezzature di primo soccorso.....	63
Illuminazione di emergenza.....	63
Mezzi estinguenti.....	64
11. Segnaletica di sicurezza	64
12. Organizzazione dei servizi di emergenza e pronto soccorso	65
Norme da seguire in caso di infortuni.....	65
Norme generali relative alla evacuazione del cantiere.....	65
Procedure da seguire in caso di temporali	65
Procedure di emergenza in caso di incendio	66
13. Pianificazione dei lavori	66
Misure aggiuntive di prevenzione e protezione.....	66
14. Interferenze tra le lavorazioni.....	67
15. Durata delle lavorazioni e calcolo dell'entità presunta del cantiere	68
16. Stima dei costi per la sicurezza	69
17. Considerazioni aggiuntive.....	71