

ALLEGATO "A"

Comune di **TORINO**

DIAGRAMMA DI GANTT

Cronoprogramma dei lavori

(Allegato XV e art. 100 del D.Lgs 9 aprile 2008, n. 81 e s.m.i - D.Lgs. 3 agosto)

OGGETTO MANUTENZIONE STRAORDINARIA PER LA SICUREZZA DEI LUOGHI DI
ED INTERVENTI INTEGRATIVI CPI ANNO 2012

COMMITTENT Città di Torino

CANTIERE VIA servais 62, TORINO

TORINO,

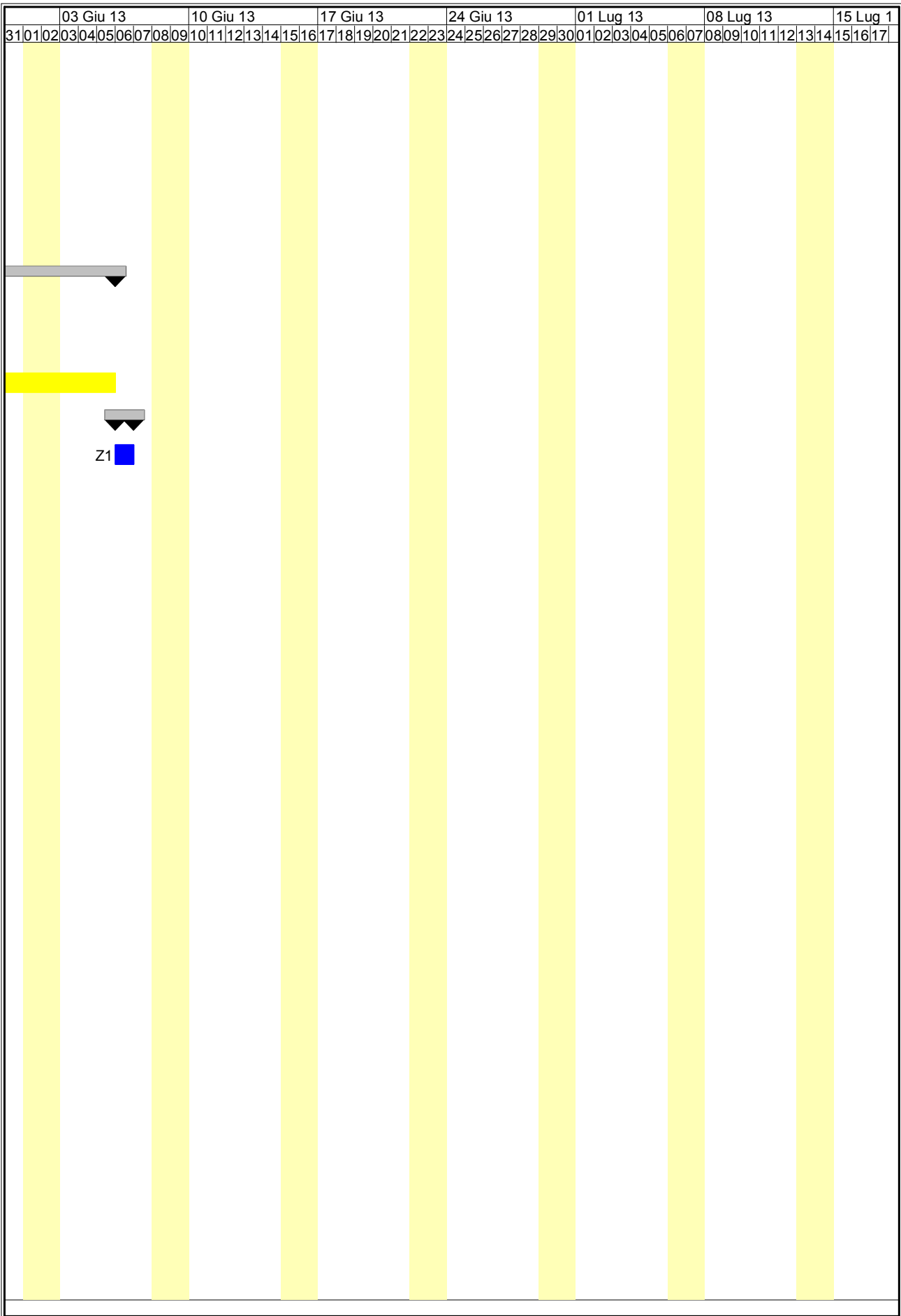
IL COORDINATORE DELLA SICUREZZA
(GEOMETRA PEIRONE MASSIMO)

IL RESPONSABILE DEL PROCEDIMENTO
(Arch. Isabella QUINTO)

GEOMETRA PEIRONE
VIA BAZZI 4
10152 TORINO (TO)
0114426174 - 0114426177

CerTus by Guido Cianciulli - Copyright ACCA software S.p.A.

Nome attività	Durata	19 Mag 13	20 Mag 13	27 Mag 13																	
		11	12	13	14	15	16	17	18	19	20	21	22	23	24	25	26	27	28	29	30
ALLESTIMENTO DEL CANTIERE	5 g																				
Allestimento di depositi, zone per lo stoccaggio dei materiali e	1 g	Z1																			
Realizzazione della recinzione e degli accessi al cantiere	1 g	Z1																			
Realizzazione della viabilità del cantiere	1 g		Z1																		
Realizzazione di impianto elettrico del cantiere	1 g			Z1																	
Realizzazione di impianto idrico del cantiere	1 g				Z1																
LAVORAZIONI AI PIANI	13 g																				
Verifica periodica porte rei e miniglioni	2 g									Z2											
Rimozione di serramenti interni	5 g										Z3										
Posa di serramenti interni	6 g																			Z4	
SMOBILIZZO CANTIERE	1 g																				
Smobilizzo del cantiere	1 g																				
LEGENDA Zona:																					
Z1 = ALLESTIMENTO																					
Z2 = verifica																					
Z3 = rimozione serramenti																					
Z4 = posa serramenti																					
Z5 = smobilizzo																					



ALLEGATO "B"

Comune di TORINO

ANALISI E VALUTAZIONE DEI RISCHI

(Allegato XV e art. 100 del D.Lgs 9 aprile 2008, n. 81 e s.m.i - D.Lgs. 3 agosto 2009, n. 106)

OGGETTO: MANUTENZIONE STRAORDINARIA PER LA SICUREZZA DEI LUOGHI DI LAVORO
ED INTERVENTI INTEGRATIVI CPI ANNO 2012

COMMITTENTE: Città di Torino

CANTIERE: VIA servais 62, TORINO (TO)

TORINO,

IL COORDINATORE DELLA SICUREZZA
(GEOMETRA PEIRONE MASSIMO)

IL RESPONSABILE DEI LAVORI
DIRIGENTE DEL SETTORE EDILIZIA SCOLASTICA
(ARCH. ISABELLA QUINTO)

GEOMETRA PEIRONE MASSIMO
VIA BAZZI 4
10152 TORINO (TO)
0114426174 - 0114426177

CerTus by Guido Cianciulli - Copyright ACCA software S.p.A.

ANALISI E VALUTAZIONE DEI RISCHI

La valutazione dei rischi è stata effettuata in conformità alla normativa italiana vigente:

- **D.Lgs. 9 aprile 2008, n. 81**, "Attuazione dell'art. 1 della legge 3 agosto 2007, n. 123, in materia di tutela della salute e della sicurezza nei luoghi di lavoro".

Testo coordinato con:

- **D.L. 3 giugno 2008, n. 97**, convertito, con modificazioni, dalla **L. 2 agosto 2008, n. 129**;
- **D.L. 25 giugno 2008, n. 112**, convertito, con modificazioni, dalla **L. 6 agosto 2008, n. 133**;
- **D.L. 30 dicembre 2008, n. 207**, convertito, con modificazioni, dalla **L. 27 febbraio 2009, n. 14**;
- **L. 18 giugno 2009, n. 69**;
- **L. 7 luglio 2009, n. 88**;
- **D.Lgs. 3 agosto 2009, n. 106**;
- **D.L. 30 dicembre 2009, n. 194**, convertito, con modificazioni, dalla **L. 26 febbraio 2010, n. 25**;
- **D.L. 31 maggio 2010, n. 78**, convertito, con modificazioni, dalla **L. 30 luglio 2010, n. 122**;
- **L. 4 giugno 2010, n. 96**.

Individuazione dei criteri seguiti per la valutazione

Per ogni lavoratore vengono individuati i relativi pericoli connessi con le lavorazioni stesse, le attrezzature impiegate e le eventuali sostanze utilizzate.

I rischi sono stati analizzati in riferimento ai pericoli correlati alle diverse attività, alla gravità del danno, alla probabilità di accadimento ed alle norme di legge e di buona tecnica.

La stima del rischio, necessaria per definire le priorità negli interventi correttivi, è stata effettuata tenendo conto di:

1. Entità del danno [E], funzione del numero di persone coinvolte e delle conseguenze sulle persone in base a eventuali conoscenze statistiche o a previsioni ipotizzabili. Il valore numerico riportato nelle valutazioni è il seguente: [E1]=1 (lieve); [E2]=2 (serio); [E3]=3 (grave); [E4]=4 (gravissimo);
2. Probabilità di accadimento [P], funzione delle condizioni di sicurezza legate principalmente a valutazioni sullo stato di fatto tecnico. Il valore numerico riportato nelle valutazioni è il seguente: [P1]=1 (bassissima); [P2]=2 (bassa); [P3]=3 (media); [P4]=4 (alta).

Il valore numerico della valutazione del rischio riportato nelle valutazioni è dato dal prodotto dell'Entità del danno [E] per la Probabilità di accadimento [P] e può assumere valori compresi da 1 a 16.

ESITO DELLA VALUTAZIONE DEI RISCHI

Probabilità per entità del danno

Sigla	Attività	Entità del Danno Probabilità
- LAVORAZIONI E FASI -		
LF	ALLESTIMENTO DEL CANTIERE	
	Allestimento di depositi, zone per lo stoccaggio dei materiali e per gli impianti fissi (fase)	
	IMPRESA. (max. presenti 3.00 uomini al giorno, per max. ore complessive 24.00)	
	Entità del Danno Lieve/Probabilità Bassissima = [383.60 ore]	
LF	Entità del Danno Serio/Probabilità Bassissima = [12.24 ore]	
	Entità del Danno Grave/Probabilità Bassissima = [7.60 ore]	
	Entità del Danno Grave/Probabilità Bassa = [15.20 ore]	
	Entità del Danno Grave/Probabilità Media = [4.00 ore]	
LV	Addetto all'allestimento di depositi, zone per lo stoccaggio dei materiali e per gli impianti fissi (Max. ore 24.00)	
AT	Andatoie e Passerelle	
RS	Caduta dall'alto	E1 * P1 = 1
RS	Caduta di materiale dall'alto o a livello	E1 * P1 = 1
AT	Attrezzi manuali	
RS	Punture, tagli, abrasioni	E1 * P1 = 1
RS	Urti, colpi, impatti, compressioni	E1 * P1 = 1
AT	Ponteggio mobile o trabattello	
RS	Caduta dall'alto	E1 * P1 = 1
RS	Caduta di materiale dall'alto o a livello	E1 * P1 = 1
RS	Urti, colpi, impatti, compressioni	E1 * P1 = 1
AT	Scala doppia	

Sigla	Attività	Entità del Danno Probabilità
RS	Caduta dall'alto	E1 * P1 = 1
RS	Cesoiamenti, stritolamenti	E1 * P1 = 1
RS	Urti, colpi, impatti, compressioni	E1 * P1 = 1
AT	Scala semplice	
RS	Caduta dall'alto	E1 * P1 = 1
RS	Urti, colpi, impatti, compressioni	E1 * P1 = 1
AT	Sega circolare	
RS	Elettrocuzione	E1 * P1 = 1
RS	Inalazione polveri, fibre	E1 * P1 = 1
RS	Punture, tagli, abrasioni	E1 * P1 = 1
RS	Scivolamenti, cadute a livello	E1 * P1 = 1
RS	Urti, colpi, impatti, compressioni	E1 * P1 = 1
AT	Smerigliatrice angolare (flessibile)	
RS	Elettrocuzione	E1 * P1 = 1
RS	Inalazione polveri, fibre	E1 * P1 = 1
RS	Punture, tagli, abrasioni	E1 * P1 = 1
AT	Trapano elettrico	
RS	Elettrocuzione	E1 * P1 = 1
RS	Inalazione polveri, fibre	E1 * P1 = 1
RS	Punture, tagli, abrasioni	E1 * P1 = 1
RS	Caduta di materiale dall'alto o a livello	E3 * P2 = 6
RM	Rumore per "Operaio comune polivalente" [Il livello di esposizione è "Maggiore dei valori superiori di azione: 85 dB(A) e 137 dB(C)."]	E3 * P3 = 9
MA	Autocarro (Max. ore 24.00)	
RS	Cesoiamenti, stritolamenti	E2 * P1 = 2
RS	Getti, schizzi	E2 * P1 = 2
RS	Inalazione polveri, fibre	E1 * P1 = 1
RS	Incendi, esplosioni	E3 * P1 = 3
RS	Investimento, ribaltamento	E3 * P1 = 3
RS	Urti, colpi, impatti, compressioni	E2 * P1 = 2
RM	Rumore per "Operatore autocarro" [Il livello di esposizione è "Minore dei valori inferiori di azione: 80 dB(A) e 135 dB(C)."]	E1 * P1 = 1
VB	Vibrazioni per "Operatore autocarro" [HAV "Non presente", WBV "Inferiore a 0,5 m/s²"]	E2 * P1 = 2
	Realizzazione della recinzione e degli accessi al cantiere (fase)	
LF	IMPRESA. (max. presenti 1.50 uomini al giorno, per max. ore complessive 12.00) Entità del Danno Lieve/Probabilità Bassissima = [204.00 ore] Entità del Danno Grave/Probabilità Media = [3.00 ore]	
LV	Adetto alla realizzazione della recinzione e degli accessi al cantiere (Max. ore 12.00)	
AT	Andatoie e Passerelle	
RS	Caduta dall'alto	E1 * P1 = 1
RS	Caduta di materiale dall'alto o a livello	E1 * P1 = 1
AT	Attrezzi manuali	
RS	Punture, tagli, abrasioni	E1 * P1 = 1
RS	Urti, colpi, impatti, compressioni	E1 * P1 = 1
AT	Scala semplice	
RS	Caduta dall'alto	E1 * P1 = 1
RS	Urti, colpi, impatti, compressioni	E1 * P1 = 1
AT	Sega circolare	
RS	Elettrocuzione	E1 * P1 = 1
RS	Inalazione polveri, fibre	E1 * P1 = 1
RS	Punture, tagli, abrasioni	E1 * P1 = 1
RS	Scivolamenti, cadute a livello	E1 * P1 = 1
RS	Urti, colpi, impatti, compressioni	E1 * P1 = 1
AT	Smerigliatrice angolare (flessibile)	
RS	Elettrocuzione	E1 * P1 = 1
RS	Inalazione polveri, fibre	E1 * P1 = 1
RS	Punture, tagli, abrasioni	E1 * P1 = 1
AT	Trapano elettrico	
RS	Elettrocuzione	E1 * P1 = 1
RS	Inalazione polveri, fibre	E1 * P1 = 1
RS	Punture, tagli, abrasioni	E1 * P1 = 1
RM	Rumore per "Operaio comune polivalente" [Il livello di esposizione è "Maggiore dei valori superiori di azione: 85 dB(A) e 137 dB(C)."]	E3 * P3 = 9
	Realizzazione della viabilità del cantiere (fase)	
LF	IMPRESA. (max. presenti 2.00 uomini al giorno, per max. ore complessive 16.00) Entità del Danno Lieve/Probabilità Bassissima = [55.80 ore] Entità del Danno Serio/Probabilità Bassissima = [6.12 ore] Entità del Danno Grave/Probabilità Bassissima = [3.80 ore] Entità del Danno Grave/Probabilità Media = [3.00 ore]	
LV	Adetto alla realizzazione della viabilità di cantiere (Max. ore 16.00)	

Sigla	Attività	Entità del Danno Probabilità
AT	Andatoie e Passerelle	
RS	Caduta dall'alto	E1 * P1 = 1
RS	Caduta di materiale dall'alto o a livello	E1 * P1 = 1
AT	Attrezzi manuali	
RS	Punture, tagli, abrasioni	E1 * P1 = 1
RS	Urti, colpi, impatti, compressioni	E1 * P1 = 1
RM	Rumore per "Operaio comune polivalente" [Il livello di esposizione è "Maggiore dei valori superiori di azione: 85 dB(A) e 137 dB(C)."]	E3 * P3 = 9
MA	Autocarro (Max. ore 16.00)	
RS	Cesoiamenti, stritolamenti	E2 * P1 = 2
RS	Getti, schizzi	E2 * P1 = 2
RS	Inalazione polveri, fibre	E1 * P1 = 1
RS	Incendi, esplosioni	E3 * P1 = 3
RS	Investimento, ribaltamento	E3 * P1 = 3
RS	Urti, colpi, impatti, compressioni	E2 * P1 = 2
RM	Rumore per "Operatore autocarro" [Il livello di esposizione è "Minore dei valori inferiori di azione: 80 dB(A) e 135 dB(C)."]	E1 * P1 = 1
VB	Vibrazioni per "Operatore autocarro" [HAV "Non presente", WBV "Inferiore a 0,5 m/s ² "]	E2 * P1 = 2
	Realizzazione di impianto elettrico del cantiere (fase)	
	IMPRESA. (max. presenti 0.75 uomini al giorno, per max. ore complessive 6.00)	
LF	Entità del Danno Lieve/Probabilità Bassissima = [78.00 ore]	
	Entità del Danno Serio/Probabilità Media = [0.72 ore]	
	Entità del Danno Grave/Probabilità Media = [9.00 ore]	
LV	Adetto alla realizzazione di impianto elettrico di cantiere (Max. ore 6.00)	
AT	Attrezzi manuali	
RS	Punture, tagli, abrasioni	E1 * P1 = 1
RS	Urti, colpi, impatti, compressioni	E1 * P1 = 1
AT	Ponteggio mobile o trabattello	
RS	Caduta dall'alto	E1 * P1 = 1
RS	Caduta di materiale dall'alto o a livello	E1 * P1 = 1
RS	Urti, colpi, impatti, compressioni	E1 * P1 = 1
AT	Scala doppia	
RS	Caduta dall'alto	E1 * P1 = 1
RS	Cesoiamenti, stritolamenti	E1 * P1 = 1
RS	Urti, colpi, impatti, compressioni	E1 * P1 = 1
AT	Scala semplice	
RS	Caduta dall'alto	E1 * P1 = 1
RS	Urti, colpi, impatti, compressioni	E1 * P1 = 1
AT	Trapano elettrico	
RS	Elettrocuzione	E1 * P1 = 1
RS	Inalazione polveri, fibre	E1 * P1 = 1
RS	Punture, tagli, abrasioni	E1 * P1 = 1
RS	Elettrocuzione	E3 * P3 = 9
VB	Vibrazioni per "Elettricista (ciclo completo)" [HAV "Compreso tra 2,5 e 5,0 m/s ² ", WBV "Non presente"]	E2 * P3 = 6
RM	Rumore per "Elettricista (ciclo completo)" [Il livello di esposizione è "Maggiore dei valori superiori di azione: 85 dB(A) e 137 dB(C)."]	E3 * P3 = 9
	Realizzazione di impianto idrico del cantiere (fase)	
	IMPRESA. (max. presenti 0.38 uomini al giorno, per max. ore complessive 3.00)	
LF	Entità del Danno Lieve/Probabilità Bassissima = [33.00 ore]	
	Entità del Danno Serio/Probabilità Media = [0.36 ore]	
	Entità del Danno Gravissimo/Probabilità Alta = [1.65 ore]	
LV	Adetto alla realizzazione di impianto idrico del cantiere (Max. ore 3.00)	
AT	Attrezzi manuali	
RS	Punture, tagli, abrasioni	E1 * P1 = 1
RS	Urti, colpi, impatti, compressioni	E1 * P1 = 1
AT	Cannello per saldatura ossiacetilenica	
RS	Inalazione fumi, gas, vapori	E1 * P1 = 1
RS	Incendi, esplosioni	E1 * P1 = 1
RS	Urti, colpi, impatti, compressioni	E1 * P1 = 1
AT	Scala semplice	
RS	Caduta dall'alto	E1 * P1 = 1
RS	Urti, colpi, impatti, compressioni	E1 * P1 = 1
AT	Trapano elettrico	
RS	Elettrocuzione	E1 * P1 = 1
RS	Inalazione polveri, fibre	E1 * P1 = 1
RS	Punture, tagli, abrasioni	E1 * P1 = 1
RM	Rumore per "Idraulico" [Il livello di esposizione è "Minore dei valori inferiori di azione: 80 dB(A) e 135 dB(C)."]	E1 * P1 = 1
VB	Vibrazioni per "Operaio comune (impianti)" [HAV "Compreso tra 2,5 e 5,0 m/s ² ", WBV "Non	E2 * P3 = 6

Sigla	Attività	Entità del Danno Probabilità
ROA	presente"] R.O.A. per "Saldatura a gas (acetilene)" [Rischio alto per la salute.]	E4 * P4 = 16
LF	LAVORAZIONI AI PIANI	
	Verifica periodica porte rei e miniglioni (fase)	
LF	<Nessuna impresa definita> (max. presenti 1.00 uomini al giorno, per max. ore complessive 8.00) Entità del Danno Lieve/Probabilità Bassissima = [32.00 ore] Entità del Danno Serio/Probabilità Bassa = [7.60 ore]	
LV	Addeito alla posa di serramenti interni (Max. ore 8.00)	
AT	Attrezzi manuali	
RS	Punture, tagli, abrasioni	E1 * P1 = 1
RS	Urti, colpi, impatti, compressioni	E1 * P1 = 1
RM	Rumore per "Serramentista" [Il livello di esposizione è "Compreso tra i valori inferiori e superiori di azione: 80/85 dB(A) e 135/137 dB(C)".]	E2 * P2 = 4
AT	Scala semplice	
RS	Caduta dall'alto	E1 * P1 = 1
RS	Urti, colpi, impatti, compressioni	E1 * P1 = 1
	Rimozione di serramenti interni (fase)	
LF	<Nessuna impresa definita> (max. presenti 0.60 uomini al giorno, per max. ore complessive 4.80) Entità del Danno Lieve/Probabilità Bassissima = [17.68 ore] Entità del Danno Serio/Probabilità Bassissima = [2.45 ore] Entità del Danno Grave/Probabilità Bassissima = [1.52 ore]	
LV	Addeito alla rimozione di serramenti interni (Max. ore 4.80)	
AT	Attrezzi manuali	
RS	Punture, tagli, abrasioni	E1 * P1 = 1
RS	Urti, colpi, impatti, compressioni	E1 * P1 = 1
AT	Scala semplice	
RS	Caduta dall'alto	E1 * P1 = 1
RS	Urti, colpi, impatti, compressioni	E1 * P1 = 1
MC1	M.M.C. (sollevamento e trasporto) [Le azioni di sollevamento e trasporto dei carichi sono accettabili.]	E1 * P1 = 1
MA	Autocarro (Max. ore 4.80)	
RS	Cesoiamenti, stritolamenti	E2 * P1 = 2
RS	Getti, schizzi	E2 * P1 = 2
RS	Inalazione polveri, fibre	E1 * P1 = 1
RS	Incendi, esplosioni	E3 * P1 = 3
RS	Investimento, ribaltamento	E3 * P1 = 3
RS	Urti, colpi, impatti, compressioni	E2 * P1 = 2
RM	Rumore per "Operatore autocarro" [Il livello di esposizione è "Minore dei valori inferiori di azione: 80 dB(A) e 135 dB(C)".]	E1 * P1 = 1
VB	Vibrazioni per "Operatore autocarro" [HAV "Non presente", WBV "Inferiore a 0,5 m/s ² "]	E2 * P1 = 2
	Posa di serramenti interni (fase)	
LF	<Nessuna impresa definita> (max. presenti 0.50 uomini al giorno, per max. ore complessive 4.00) Entità del Danno Lieve/Probabilità Bassissima = [10.53 ore] Entità del Danno Serio/Probabilità Bassissima = [1.57 ore] Entità del Danno Serio/Probabilità Bassa = [2.53 ore] Entità del Danno Grave/Probabilità Bassissima = [1.27 ore]	
LV	Addeito alla posa di serramenti interni (Max. ore 4.00)	
AT	Attrezzi manuali	
RS	Punture, tagli, abrasioni	E1 * P1 = 1
RS	Urti, colpi, impatti, compressioni	E1 * P1 = 1
RM	Rumore per "Serramentista" [Il livello di esposizione è "Compreso tra i valori inferiori e superiori di azione: 80/85 dB(A) e 135/137 dB(C)".]	E2 * P2 = 4
MA	Autocarro con gru (Max. ore 4.00)	
RS	Cesoiamenti, stritolamenti	E2 * P1 = 2
RS	Elettrocuzione	E1 * P1 = 1
RS	Getti, schizzi	E1 * P1 = 1
RS	Inalazione polveri, fibre	E1 * P1 = 1
RS	Incendi, esplosioni	E3 * P1 = 3
RS	Investimento, ribaltamento	E3 * P1 = 3
RS	Urti, colpi, impatti, compressioni	E2 * P1 = 2
RM	Rumore per "Operatore autocarro" [Il livello di esposizione è "Minore dei valori inferiori di azione: 80 dB(A) e 135 dB(C)".]	E1 * P1 = 1
VB	Vibrazioni per "Operatore autocarro" [HAV "Non presente", WBV "Inferiore a 0,5 m/s ² "]	E2 * P1 = 2
LF	SMOBILIZZO CANTIERE	
	Smobilizzo del cantiere (fase)	
LF	<Nessuna impresa definita> (max. presenti 3.25 uomini al giorno, per max. ore complessive 26.00) Entità del Danno Lieve/Probabilità Bassissima = [191.80 ore] Entità del Danno Lieve/Probabilità Bassa = [4.60 ore] Entità del Danno Serio/Probabilità Bassissima = [12.92 ore] Entità del Danno Serio/Probabilità Bassa = [3.00 ore]	

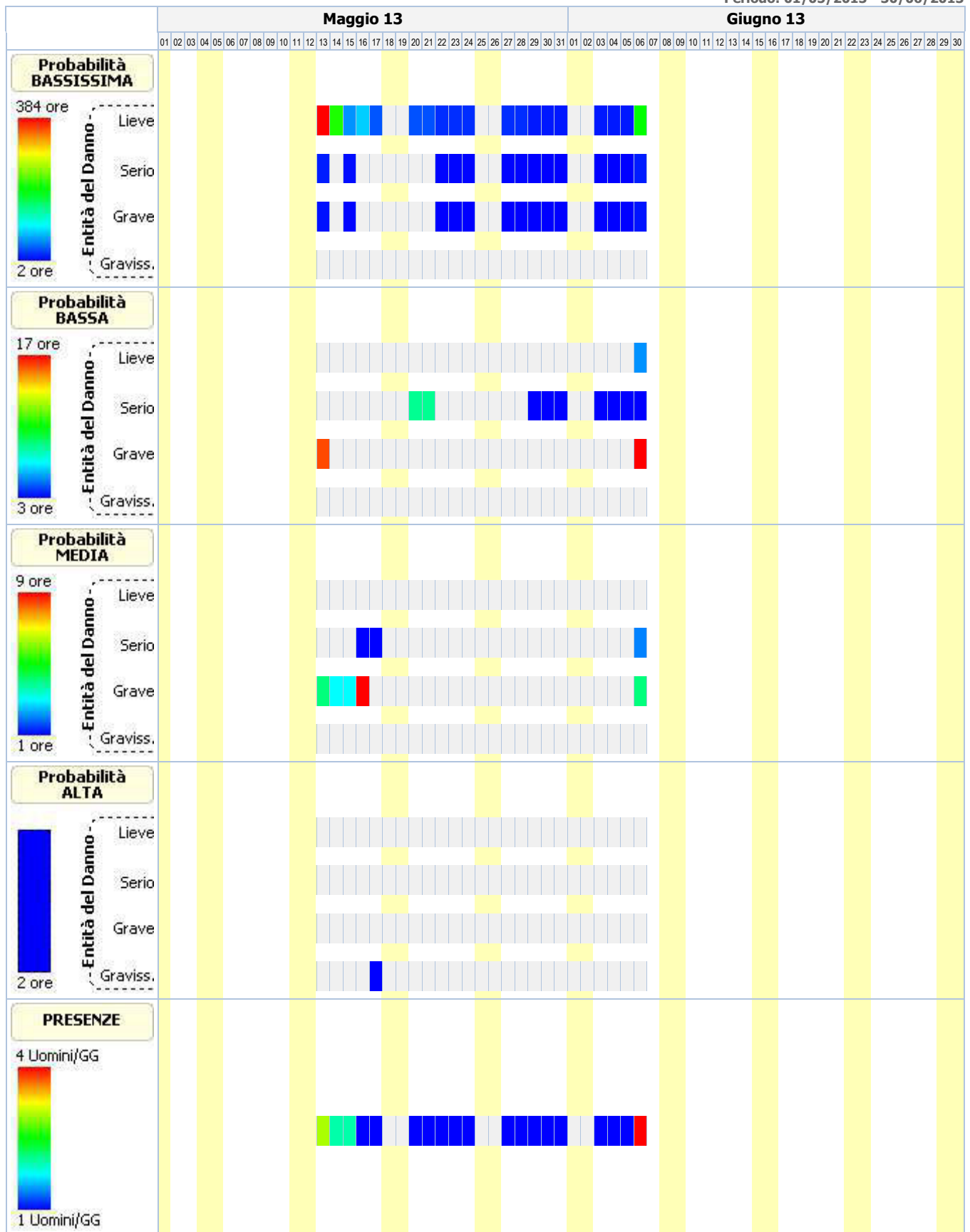
Sigla	Attività	Entità del Danno Probabilità
	Entità del Danno Serio/Probabilità Media = [1.28 ore] Entità del Danno Grave/Probabilità Bassissima = [9.10 ore] Entità del Danno Grave/Probabilità Bassa = [16.80 ore] Entità del Danno Grave/Probabilità Media = [4.00 ore]	
LV	Addetto allo smobilizzo del cantiere (Max. ore 26.00)	
AT	Argano a bandiera	
RS	Caduta dall'alto	E1 * P1 = 1
RS	Caduta di materiale dall'alto o a livello	E1 * P1 = 1
RS	Punture, tagli, abrasioni	E1 * P1 = 1
RS	Urti, colpi, impatti, compressioni	E1 * P1 = 1
AT	Attrezzi manuali	
RS	Punture, tagli, abrasioni	E1 * P1 = 1
RS	Urti, colpi, impatti, compressioni	E1 * P1 = 1
AT	Scala semplice	
RS	Caduta dall'alto	E1 * P1 = 1
RS	Urti, colpi, impatti, compressioni	E1 * P1 = 1
AT	Trapano elettrico	
RS	Elettrocuzione	E1 * P1 = 1
RS	Inalazione polveri, fibre	E1 * P1 = 1
RS	Punture, tagli, abrasioni	E1 * P1 = 1
RS	Caduta di materiale dall'alto o a livello	E3 * P2 = 6
RM	Rumore per "Operaio comune polivalente" [Il livello di esposizione è "Maggiore dei valori superiori di azione: 85 dB(A) e 137 dB(C)".]	E3 * P3 = 9
MA	Autocarro (Max. ore 26.00)	
RS	Cesoiamenti, stritolamenti	E2 * P1 = 2
RS	Getti, schizzi	E2 * P1 = 2
RS	Inalazione polveri, fibre	E1 * P1 = 1
RS	Incendi, esplosioni	E3 * P1 = 3
RS	Investimento, ribaltamento	E3 * P1 = 3
RS	Urti, colpi, impatti, compressioni	E2 * P1 = 2
RM	Rumore per "Operatore autocarro" [Il livello di esposizione è "Minore dei valori inferiori di azione: 80 dB(A) e 135 dB(C)".]	E1 * P1 = 1
VB	Vibrazioni per "Operatore autocarro" [HAV "Non presente", WBV "Inferiore a 0,5 m/s ² "]	E2 * P1 = 2
MA	Autogrù (Max. ore 26.00)	
RS	Cesoiamenti, stritolamenti	E2 * P1 = 2
RS	Getti, schizzi	E1 * P2 = 2
RS	Elettrocuzione	E3 * P1 = 3
RS	Incendi, esplosioni	E3 * P1 = 3
RS	Investimento, ribaltamento	E3 * P1 = 3
RS	Punture, tagli, abrasioni	E1 * P1 = 1
RS	Urti, colpi, impatti, compressioni	E2 * P1 = 2
RM	Rumore per "Operatore autogrù" [Il livello di esposizione è "Minore dei valori inferiori di azione: 80 dB(A) e 135 dB(C)".]	E1 * P1 = 1
VB	Vibrazioni per "Operatore autogrù" [HAV "Non presente", WBV "Inferiore a 0,5 m/s ² "]	E2 * P1 = 2
MA	Carrello elevatore (Max. ore 26.00)	
RS	Caduta di materiale dall'alto o a livello	E3 * P2 = 6
RS	Cesoiamenti, stritolamenti	E2 * P1 = 2
RS	Elettrocuzione	E3 * P1 = 3
RS	Getti, schizzi	E2 * P1 = 2
RS	Inalazione fumi, gas, vapori	E1 * P1 = 1
RS	Incendi, esplosioni	E3 * P1 = 3
RS	Investimento, ribaltamento	E3 * P1 = 3
RS	Scivolamenti, cadute a livello	E1 * P2 = 2
RS	Urti, colpi, impatti, compressioni	E2 * P2 = 4
RM	Rumore per "Magazziniere" [Il livello di esposizione è "Minore dei valori inferiori di azione: 80 dB(A) e 135 dB(C)".]	E1 * P1 = 1
VB	Vibrazioni per "Magazziniere" [HAV "Non presente", WBV "Compreso tra 0,5 e 1 m/s ² "]	E2 * P3 = 6

LEGENDA:

[CA] = Caratteristiche area del Cantiere; [FE] = Fattori esterni che comportano rischi per il Cantiere; [RT] = Rischi che le lavorazioni di cantiere comportano per l'area circostante; [OR] = Organizzazione del Cantiere; [LF] = Lavorazione; [MA] = Macchina; [LV] = Lavoratore; [AT] = Attrezzo; [RS] = Rischio; [RM] = Rischio rumore; [VB] = Rischio vibrazioni; [CH] = Rischio chimico; [MC1] = Rischio M.M.C.(sollevamento e trasporto); [MC2] = Rischio M.M.C.(spinta e traino); [MC3] = Rischio M.M.C.(elevata frequenza); [ROA] = Rischio R.O.A.(operazioni di saldatura); [CM] = Rischio cancerogeno e mutageno; [BIO] = Rischio biologico; [PR] = Prevenzione; [IC] = Coordinamento; [SG] = Segnaletica; [CG] = Coordinamento delle Lavorazioni e Fasi; [UO] = Ulteriori osservazioni; [E1] = Entità Danno Lieve; [E2] = Entità Danno Serio; [E3] = Entità Danno Grave; [E4] = Entità Danno Gravissimo; [P1] = Probabilità Bassissima; [P2] = Probabilità Bassa; [P3] = Probabilità Media; [P4] = Probabilità Alta.

GRAFICI probabilità/entità del danno

Periodo: 01/05/2013 - 30/06/2013



ANALISI E VALUTAZIONE DEL RISCHIO RUMORE

Premessa

La valutazione del rumore, riportata di seguito, è stata eseguita considerando in particolare :

1. il livello, il tipo e la durata dell'esposizione, ivi compresa l'eventuale esposizione a rumore impulsivo;
2. i valori limite di esposizione ed i valori, superiori ed inferiori, di azione di cui all'art. 189 del D.Lgs. del 9 aprile 2008, n. 81;
3. gli effetti sulla salute e sulla sicurezza dei lavoratori particolarmente sensibili al rumore e quelli derivanti da eventuali interazioni tra rumore e sostanze ototossiche connesse con l'attività svolta e tra rumore e vibrazioni;
4. gli effetti indiretti sulla salute e sulla sicurezza dei lavoratori risultanti da interazioni fra rumore e segnali di avvertimento o altri suoni che vanno osservati al fine di ridurre il rischio di infortuni; le informazioni sull'emissione di rumore fornite dai costruttori di attrezzature e macchinari in conformità alle vigenti disposizioni in materia e l'eventuale esistenza di attrezzature di lavoro alternative progettate per ridurre l'emissione di rumore;
5. l'eventuale prolungamento del periodo di esposizione al rumore oltre all'orario di lavoro normale;
6. le informazioni raccolte dalla sorveglianza sanitaria e dalla letteratura scientifica disponibile;
7. la disponibilità di DPI con adeguate caratteristiche di attenuazione;
8. la normativa tecnica nazionale UNI 9432 e UNI 458.

Qualora i dati indicati nelle schede di valutazione, riportate nella relazione, hanno origine da Banca Dati [B], la valutazione relativa a quella scheda ha carattere preventivo, così come previsto dall'art. 190 del D.Lgs. del 9 aprile 2008, n. 81.

Descrizione dell'ambiente e dei metodi di lavoro

Sono state acquisite tutte le informazioni atte a fornire un quadro completo ed obiettivo delle attività pertinenti al lavoratore, in particolare si è indagato su:

1. i cicli tecnologici, le modalità di esecuzione del lavoro, i mezzi e i materiali usati;
2. la variabilità delle lavorazioni;
3. le caratteristiche del rumore;
4. le condizioni acustiche intorno alla postazione di misura, compresa la presenza di eventuali segnali di avvertimento e/o allarme;
5. i parametri microclimatici più significativi (temperatura, umidità, pressione, velocità dell'aria, ecc.) se possono influenzare i valori misurati e il corretto funzionamento degli strumenti utilizzati;
6. le postazioni di lavoro occupate e i tempi di permanenza nelle stesse;
7. le eventuali pause o periodi di riposo e le relative postazioni o ambienti dove sono fruite;
8. l'eventuale presenza di gruppi di lavoratori acusticamente omogenei.

Posizioni di misura, modalità e durata delle misurazioni

Sia che i dati relativi ai livelli equivalenti e di picco provengano da misurazione in opera [A] o da banca dati [B], per la posizione di misura, modalità e durata delle misurazioni sono state rispettate le regole della normativa tecnica:

1. Per posizioni lavorative per le quali la posizione della testa non è univocamente definita, nel caso di una postazione di lavoro occupata successivamente da più lavoratori, l'altezza del microfono è individuata secondo le disposizioni della normativa tecnica: per persone in piedi: $1,55 \text{ m} \pm 0,075 \text{ m}$ dal piano di calpestio su cui poggia la persona; per persone sedute: $0,80 \text{ m} \pm 0,05 \text{ m}$ sopra il centro del sedile, con le regolazioni orizzontale e verticale della sedia scelte quanto più possibile prossime a quelle medie. Per misurazioni eseguite in presenza del lavoratore, il microfono è posizionato all'altezza dell'orecchio che percepisce il più elevato dei livelli sonori continui equivalenti ponderati A, ad una distanza da $0,10 \text{ m}$ a $0,40 \text{ m}$ dall'entrata del canale uditivo esterno dell'orecchio stesso. Il microfono è orientato nella stessa direzione dello sguardo del lavoratore durante l'esecuzione dell'attività. Qualora non sia impossibile rispettare tali indicazioni riguardo al posizionamento e all'orientamento, il microfono è posizionato e orientato in modo tale da fornire la migliore approssimazione dell'esposizione al rumore del lavoratore, avendo cura di riportare le condizioni di posizionamento nella relazione tecnica.
2. Nel caso di utilizzo del misuratore personale di esposizione, il microfono è posizionato almeno $0,04 \text{ m}$ al di sopra della spalla, ad una distanza di almeno $0,1 \text{ m}$ dall'ingresso del canale uditivo esterno.
3. Per ogni singolo rilievo è scelto un tempo di misura congruo alle caratteristiche del rumore misurato: stazionario, ciclico, fluttuante o impulsivo.

Strumentazione utilizzata

Tutta la strumentazione usata (fonometro, filtri, calibratore) soddisfa i requisiti della classe 1 in conformità alla CEI EN in vigore. La strumentazione utilizzata per l'effettuazione delle misure è stata controllata da laboratorio di taratura autorizzato dal SIT (Servizio di Taratura in Italia).

I dati relativi alla strumentazione utilizzata per le misurazioni in opera [A] si allegano alla presente relazione, i dati relativi alla strumentazione utilizzata dal CPT di Torino [B] sono i seguenti:

1. analizzatore Real Time Bruel & Kjaer mod. 2143 (analisi in frequenza delle registrazioni su nastro magnetico);
2. registratore Marantz CP 230;
3. n. 1 fonometro integratore Bruel & Kjaer mod. 2230 matricola 1624440;
4. n. 2 fonometri integratori Bruel & Kjaer mod. 2221 matricola 1644549 e matricola 1644550;
5. n. 3 microfoni omnidirezionali Bruel & Kjaer:
 - mod. 4155 matricola 1643684 da 1/2" calibrato presso il laboratorio I.E.C. il 14.1.1992 (certificato n. 92011M);
 - mod. 4155 matricola 1640487 da 1/2" calibrato presso il laboratorio I.E.C. il 14.1.1992 (certificato n. 92012M);
 - mod. 4155 matricola 1640486 da 1/2" calibrato presso il laboratorio I.E.C. il 14.1.1992 (certificato n. 92015M);
6. n. 1 calibratore di suono Bruel & Kjaer mod. 4230 matricola 1234383 calibrato presso il laboratorio I.E.C. il 4.3.1992 (certificato n. 92024C).

Per l'aggiornamento delle misure (anni 1999-2000) sono stati utilizzati:

1. n. 1 fonometro integratore Bruel & Kjaer modello 2231 matricola 1674527 calibrato presso il laboratorio I.E.C. il 6.7.1999 (certificato 99/264/F);
2. n. 1 microfono omnidirezionale Bruel & Kjaer modello 4155 matricola 1675521 calibrato presso il laboratorio I.E.C. il 6.7.1999 (certificato 99/264/F);
3. n. 1 calibratore di suono Bruel & Kjaer mod. 4230 matricola 1670857 calibrato presso il laboratorio I.E.C. il 7.7.1999 (certificato 99/265/C).

Il funzionamento degli strumenti è stato controllato prima e dopo ogni ciclo di misura con il calibratore Bruel & Kjaer tipo 4230 citato in precedenza.

La strumentazione utilizzata per l'effettuazione delle misure è stata controllata dal laboratorio I.E.C. di taratura autorizzato con il n. 54/E dal SIT (Servizio di Taratura in Italia) che ha rilasciato i certificati di taratura sopra riportati.

Calcolo dei livelli di esposizione

I modelli di calcolo adottati per stimare i livelli di esposizione giornaliera o settimanale di ciascun lavoratore, l'attenuazione e adeguatezza dei dispositivi sono i modelli riportati nella normativa tecnica nazionale UNI 9432 e UNI 458. In particolare ai fini del calcolo dell'esposizione personale al rumore è stata utilizzata la seguente espressione che impiega le percentuali di tempo dedicato alle attività, anziché il tempo espresso in ore/minuti:

$$L_{EX} = 10 \log \sum_{i=1}^n \frac{P_i}{100} 10^{0,1L_{Aeq,i}}$$

dove:

L_{EX} è il livello di esposizione personale in dB(A);

$L_{Aeq,i}$ è il livello di esposizione media equivalente Leq in dB(A) prodotto dall'i-esima attività comprensivo delle incertezze;

P_i è la percentuale di tempo dedicata all'attività i-esima

Ai fini della verifica del rispetto del valore limite 87 dB(A) per il calcolo dell'esposizione personale effettiva al rumore l'espressione utilizzata è analoga alla precedente dove, però, si è utilizzato al posto di livello di esposizione media equivalente il livello di esposizione media equivalente effettivo che tiene conto dell'attenuazione del DPI scelto.

I metodi utilizzati per il calcolo del $L_{Aeq,i}$ effettivo e del p_{peak} effettivo a livello dell'orecchio quando si indossa il protettore auricolare, a seconda dei dati disponibili sono quelli previsti dalla norma UNI 458:

1. Metodo in Banda d'Ottava
2. Metodo HML
3. Metodo di controllo HML
4. Metodo SNR
5. Metodo per rumori impulsivi

La verifica di efficacia dei dispositivi di protezione individuale dell'udito, applicando sempre le indicazioni fornite dalla UNI EN 458, è stata fatta confrontando $L_{Aeq,i}$ effettivo e del p_{peak} effettivo con quelli desumibili dalle seguenti tabella.

Rumori non impulsivi

Livello effettivo all'orecchio L_{Aeq}	Stima della protezione
Maggiore di Lact	Insufficiente
Tra Lact e Lact - 5	Accettabile
Tra Lact - 5 e Lact - 10	Buona
Tra Lact - 10 e Lact - 15	Accettabile
Minore di Lact - 15	Troppo alta (iperprotezione)

Rumori non impulsivi "Controllo HML" *

Livello effettivo all'orecchio L_{Aeq}	Stima della protezione
Maggiore di Lact	Insufficiente
Tra Lact e Lact - 15	Accettabile/Buona

Minore di Lact - 15	Troppo alta (iperprotezione)
---------------------	------------------------------

Rumori impulsivi

Livello effettivo all'orecchio L_{Aeq} e p_{peak}	Stima della protezione
L_{Aeq} o p_{peak} maggiore di Lact	DPI-u non adeguato
L_{Aeq} e p_{peak} minori di Lact	DPI-u adeguato

Il livello di azione Lact, secondo le indicazioni della UNI EN 458, corrisponde al valore d'azione oltre il quale c'è l'obbligo di utilizzo dei DPI dell'udito.

(*) Nel caso il valore di attenuazione del DPI usato per la verifica è quello relativo al rumore ad alta frequenza (Valore H) la stima della protezione vuol verificare se questa è "insufficiente" (L_{Aeq} maggiore di Lact) o se la protezione "può essere accettabile" (L_{Aeq} minore di Lact) a condizione di maggiori informazioni sul rumore che si sta valutando.

ESITO DELLA VALUTAZIONE

Di seguito sono riportati i lavoratori impiegati in lavorazioni e attività comportanti esposizione al rumore. Per ogni mansione è indicata la fascia di appartenenza al rischio rumore.

Lavoratori e Macchine

Mansione	ESITO DELLA VALUTAZIONE
1) Addetto alla posa di serramenti interni	"Compreso tra i valori: 80/85 dB(A) e 135/137 dB(C)"
2) Addetto alla realizzazione della recinzione e degli accessi al cantiere	"Maggiore dei valori: 85 dB(A) e 137 dB(C)"
3) Addetto alla realizzazione della viabilità di cantiere	"Maggiore dei valori: 85 dB(A) e 137 dB(C)"
4) Addetto alla realizzazione di impianto elettrico di cantiere	"Maggiore dei valori: 85 dB(A) e 137 dB(C)"
5) Addetto alla realizzazione di impianto idrico del cantiere	"Minore dei valori: 80 dB(A) e 135 dB(C)"
6) Addetto all'allestimento di depositi, zone per lo stoccaggio dei materiali e per gli impianti fissi	"Maggiore dei valori: 85 dB(A) e 137 dB(C)"
7) Addetto allo smobilizzo del cantiere	"Maggiore dei valori: 85 dB(A) e 137 dB(C)"
8) Autocarro	"Minore dei valori: 80 dB(A) e 135 dB(C)"
9) Autocarro con gru	"Minore dei valori: 80 dB(A) e 135 dB(C)"
10) Autogrù	"Minore dei valori: 80 dB(A) e 135 dB(C)"
11) Carrello elevatore	"Minore dei valori: 80 dB(A) e 135 dB(C)"

SCHEDE DI VALUTAZIONE

Le schede di rischio che seguono riportano l'esito della valutazione per ogni mansione e, così come disposto dalla **normativa tecnica di riferimento UNI 9432**, i seguenti dati:

1. i tempi di esposizione per ciascuna attività (attrezzatura) svolta da ciascun lavoratore, come forniti dal datore di lavoro previa consultazione con i lavoratori o con i loro rappresentanti per la sicurezza;
2. i livelli sonori continui equivalenti ponderati A per ciascuna attività (attrezzatura) comprensivi di incertezze
3. i livelli sonori di picco ponderati C per ciascuna attività (attrezzatura);
4. i rumori impulsivi;
5. la fonte dei dati (se misurati [A] o da Banca Dati [B]);
6. il tipo di DPI-u da utilizzare.
7. livelli sonori continui equivalenti ponderati A effettivi per ciascuna attività (attrezzatura) svolta da ciascun lavoratore;
8. livelli sonori di picco ponderati C effettivi per ciascuna attività (attrezzatura) svolta da ciascun lavoratore;
9. efficacia dei dispositivi di protezione auricolare.
10. livello di esposizione giornaliera o settimanale o livello di esposizione a attività con esposizione al rumore molto variabile (art. 191);
11. livello di esposizione effettivi giornaliera o settimanale o livello di esposizione effettivo a attività con esposizione molto variabile (art. 191)

Tabella di correlazione Mansioni - Scheda di valutazione

Mansione	Scheda di valutazione
Addetto alla posa di serramenti interni	SCHEDA N.1 - Rumore per "Serramentista"
Addetto alla realizzazione della recinzione e degli accessi al cantiere	SCHEDA N.2 - Rumore per "Operaio comune polivalente"
Addetto alla realizzazione della viabilità di cantiere	SCHEDA N.2 - Rumore per "Operaio comune polivalente"
Addetto alla realizzazione di impianto elettrico di cantiere	SCHEDA N.3 - Rumore per "Elettricista (ciclo completo)"
Addetto alla realizzazione di impianto idrico del cantiere	SCHEDA N.4 - Rumore per "Idraulico"
Addetto all'allestimento di depositi, zone per lo stoccaggio dei materiali e per gli impianti fissi	SCHEDA N.2 - Rumore per "Operaio comune polivalente"
Addetto allo smobilizzo del cantiere	SCHEDA N.2 - Rumore per "Operaio comune polivalente"
Autocarro con gru	SCHEDA N.5 - Rumore per "Operatore autocarro"
Autocarro	SCHEDA N.5 - Rumore per "Operatore autocarro"
Autogrù	SCHEDA N.6 - Rumore per "Operatore autogrù"
Carrello elevatore	SCHEDA N.7 - Rumore per "Magazziniere"

SCHEDA N.1 - Rumore per "Serramentista"

Analisi dei livelli di esposizione al rumore con riferimento alla Scheda di Gruppo Omogeneo n. 89 del C.P.T. Torino (Costruzioni edili in genere - Ristrutturazioni).

Tipo di esposizione: Settimanale

		Attività														
T[%]	L _{A,eq} dB(A)	Imp.	L _{A,eq} eff. dB(A)	Efficacia DPI-u	Dispositivo di protezione											
					Banda d'ottava APV								L	M	H	SNR
					125	250	500	1k	2k	4k	8k					
1) Posa serramenti (A73)																
95.0	83.0	NO	71.8	Accettabile/Buona	Generico (cuffie o inserti). [Beta: 0.75]											
	100.0	[B]	100.0		-	-	-	-	-	-	-	15.0	-	-	-	
2) Fisiologico e pause tecniche (A315)																
5.0	64.0	NO	64.0	-	-											
	100.0	[A]	100.0		-	-	-	-	-	-	-	-	-	-	-	
L_{EX}		83.0														
L_{EX}(effettivo)		72.0														
Fascia di appartenenza: Il livello di esposizione è "Compreso tra i valori inferiori e superiori di azione: 80/85 dB(A) e 135/137 dB(C)".																
Mansioni: Addetto alla posa di serramenti interni.																

SCHEDA N.2 - Rumore per "Operaio comune polivalente"

Analisi dei livelli di esposizione al rumore con riferimento alla Scheda di Gruppo Omogeneo n. 49 del C.P.T. Torino (Costruzioni edili in genere - Nuove costruzioni).

Tipo di esposizione: Settimanale

		Attività														
T[%]	L _{A,eq} dB(A)	Imp.	L _{A,eq} eff. dB(A)	Efficacia DPI-u	Dispositivo di protezione											
					Banda d'ottava APV								L	M	H	SNR
					125	250	500	1k	2k	4k	8k					
1) Confezione malta (B143)																
10.0	80.0	NO	80.0	-	-											

Tipo di esposizione: Settimanale

Attività														
T[%]	L _{A,eq} dB(A)	Imp.	L _{A,eq} eff. dB(A)	Efficacia DPI-u	Dispositivo di protezione									
					Banda d'ottava APV								L	M
	P _{peak} dB(C)	Orig.	P _{peak} eff. dB(C)		125	250	500	1k	2k	4k	8k			
	100.0	[A]	100.0		-	-	-	-	-	-	-	-	-	-
2) Assistenza impiantisti (utilizzo scanaltrice) (B580)														
15.0	97.0	NO	78.3	Accettabile/Buona	Generico (cuffie o inserti). [Beta: 0.75]									
	100.0	[B]	100.0		-	-	-	-	-	-	-	-	25.0	-
3) Assistenza murature (A21)														
30.0	79.0	NO	79.0	-	-									
	100.0	[A]	100.0		-	-	-	-	-	-	-	-	-	-
4) Assistenza intonaci tradizionali (A26)														
30.0	75.0	NO	75.0	-	-									
	100.0	[A]	100.0		-	-	-	-	-	-	-	-	-	-
5) Pulizia cantiere (A315)														
10.0	64.0	NO	64.0	-	-									
	100.0	[A]	100.0		-	-	-	-	-	-	-	-	-	-
6) Fisiologico e pause tecniche (A315)														
5.0	64.0	NO	64.0	-	-									
	100.0	[A]	100.0		-	-	-	-	-	-	-	-	-	-
L_{EX}			90.0											
L_{EX}(effettivo)			78.0											
Fascia di appartenenza:														
Il livello di esposizione è "Maggiore dei valori superiori di azione: 85 dB(A) e 137 dB(C)".														
Mansioni:														
Addetto alla realizzazione della recinzione e degli accessi al cantiere; Addetto alla realizzazione della viabilità di cantiere; Addetto all'allestimento di depositi, zone per lo stoccaggio dei materiali e per gli impianti fissi; Addetto allo smobilizzo del cantiere.														

SCHEDA N.3 - Rumore per "Elettricista (ciclo completo)"

Analisi dei livelli di esposizione al rumore con riferimento alla Scheda di Gruppo Omogeneo n. 94 del C.P.T. Torino (Costruzioni edili in genere - Ristrutturazioni).

Tipo di esposizione: Settimanale

Attività													
T[%]	L _{A,eq} dB(A)	Imp.	L _{A,eq} eff. dB(A)	Efficacia DPI-u	Dispositivo di protezione								
					Banda d'ottava APV								L
	P _{peak} dB(C)	Orig.	P _{peak} eff. dB(C)		125	250	500	1k	2k	4k	8k		
1) Utilizzo scanaltrice elettrica (B581)													
15.0	97.0	NO	78.3	Accettabile/Buona	Generico (cuffie o inserti). [Beta: 0.75]								
	100.0	[B]	100.0		-	-	-	-	-	-	-	-	25.0
2) Scanalature con attrezzi manuali (A60)													
15.0	87.0	NO	75.8	Accettabile/Buona	Generico (cuffie o inserti). [Beta: 0.75]								
	100.0	[B]	100.0		-	-	-	-	-	-	-	-	15.0
3) Movimentazione e posa tubazioni (A61)													
25.0	80.0	NO	80.0	-	-								
	100.0	[A]	100.0		-	-	-	-	-	-	-	-	-
4) Posa cavi, interruttori e prese (A315)													
40.0	64.0	NO	64.0	-	-								
	100.0	[A]	100.0		-	-	-	-	-	-	-	-	-
5) Fisiologico e pause tecniche (A315)													
5.0	64.0	NO	64.0	-	-								
	100.0	[A]	100.0		-	-	-	-	-	-	-	-	-

Tipo di esposizione: Settimanale

Attività															
T[%]	L _{A,eq} dB(A)	Imp.	L _{A,eq} eff. dB(A)	Efficacia DPI-u	Dispositivo di protezione										
	P _{peak} dB(C)	Orig.	P _{peak} eff. dB(C)		Banda d'ottava APV							L	M	H	SNR
					125	250	500	1k	2k	4k	8k				
L_{EX}			90.0												
L_{EX}(effettivo)			77.0												
Fascia di appartenenza: Il livello di esposizione è "Maggiore dei valori superiori di azione: 85 dB(A) e 137 dB(C)".															
Mansioni: Addetto alla realizzazione di impianto elettrico di cantiere.															

SCHEDA N.4 - Rumore per "Idraulico"

Analisi dei livelli di esposizione al rumore con riferimento alla Scheda di Gruppo Omogeneo n. 91 del C.P.T. Torino (Costruzioni edili in genere - Ristrutturazioni).

Tipo di esposizione: Settimanale

Attività															
T[%]	L _{A,eq} dB(A)	Imp.	L _{A,eq} eff. dB(A)	Efficacia DPI-u	Dispositivo di protezione										
	P _{peak} dB(C)	Orig.	P _{peak} eff. dB(C)		Banda d'ottava APV							L	M	H	SNR
					125	250	500	1k	2k	4k	8k				
1) Preparazione e posa tubazioni (A61)															
95.0	80.0	NO	80.0	-	-										
	100.0	[B]	100.0		-	-	-	-	-	-	-	-	-	-	
2) Fisiologico e pause tecniche (A315)															
5.0	64.0	NO	64.0	-	-										
	100.0	[B]	100.0		-	-	-	-	-	-	-	-	-	-	
L_{EX}			80.0												
L_{EX}(effettivo)			80.0												
Fascia di appartenenza: Il livello di esposizione è "Minore dei valori inferiori di azione: 80 dB(A) e 135 dB(C)".															
Mansioni: Addetto alla realizzazione di impianto idrico del cantiere.															

SCHEDA N.5 - Rumore per "Operatore autocarro"

Analisi dei livelli di esposizione al rumore con riferimento alla Scheda di Gruppo Omogeneo n. 24 del C.P.T. Torino (Costruzioni edili in genere - Nuove costruzioni).

Tipo di esposizione: Settimanale

Attività															
T[%]	L _{A,eq} dB(A)	Imp.	L _{A,eq} eff. dB(A)	Efficacia DPI-u	Dispositivo di protezione										
	P _{peak} dB(C)	Orig.	P _{peak} eff. dB(C)		Banda d'ottava APV							L	M	H	SNR
					125	250	500	1k	2k	4k	8k				
1) Utilizzo autocarro (B36)															
85.0	78.0	NO	78.0	-	-										
	0.0	[B]	0.0		-	-	-	-	-	-	-	-	-	-	
2) Manutenzione e pause tecniche (A315)															
10.0	64.0	NO	64.0	-	-										

Tipo di esposizione: Settimanale

Attività														
T[%]	L _{A,eq} dB(A)	Imp.	L _{A,eq} eff. dB(A)	Efficacia DPI-u	Dispositivo di protezione									
					Banda d'ottava APV							L	M	H
	P _{peak} dB(C)	Orig.	P _{peak} eff. dB(C)		125	250	500	1k	2k	4k	8k			
	0.0	[B]	0.0		-	-	-	-	-	-	-	-	-	-
3) Fisiologico (A315)														
5.0	64.0	NO	64.0	-	-									
	0.0	[B]	0.0		-	-	-	-	-	-	-	-	-	-
L_{EX}			78.0											
L_{EX}(effettivo)			78.0											
Fascia di appartenenza: Il livello di esposizione è "Minore dei valori inferiori di azione: 80 dB(A) e 135 dB(C)".														
Mansioni: Autocarro; Autocarro con gru.														

SCHEDA N.6 - Rumore per "Operatore autogrù"

Analisi dei livelli di esposizione al rumore con riferimento alla Scheda di Gruppo Omogeneo n. 26 del C.P.T. Torino (Costruzioni edili in genere - Nuove costruzioni).

Tipo di esposizione: Settimanale

Attività													
T[%]	L _{A,eq} dB(A)	Imp.	L _{A,eq} eff. dB(A)	Efficacia DPI-u	Dispositivo di protezione								
					Banda d'ottava APV							L	M
	P _{peak} dB(C)	Orig.	P _{peak} eff. dB(C)		125	250	500	1k	2k	4k	8k		
1) Movimentazione carichi (B90)													
75.0	81.0	NO	81.0	-	-								
	0.0	[B]	0.0		-	-	-	-	-	-	-	-	-
2) Manutenzione e pause tecniche (A315)													
20.0	64.0	NO	64.0	-	-								
	0.0	[B]	0.0		-	-	-	-	-	-	-	-	-
3) Fisiologico (A315)													
5.0	64.0	NO	64.0	-	-								
	0.0	[B]	0.0		-	-	-	-	-	-	-	-	-
L_{EX}			80.0										
L_{EX}(effettivo)			80.0										
Fascia di appartenenza: Il livello di esposizione è "Minore dei valori inferiori di azione: 80 dB(A) e 135 dB(C)".													
Mansioni: Autogrù.													

SCHEDA N.7 - Rumore per "Magazziniere"

Analisi dei livelli di esposizione al rumore con riferimento alla Scheda di Gruppo Omogeneo n. 502 del C.P.T. Torino (Edilizia in genere - Magazzino).

Tipo di esposizione: Settimanale

Attività													
T[%]	L _{A,eq} dB(A)	Imp.	L _{A,eq} eff. dB(A)	Efficacia DPI-u	Dispositivo di protezione								
					Banda d'ottava APV							L	M

	P _{peak} dB(C)	Orig.	P _{peak} eff. dB(C)		125	250	500	1k	2k	4k	8k	L	M	H	SNR
1) Attività di ufficio in genere (uso moderato di videoterminale) (A304)															
15.0	70.0	NO	70.0	-	-										
	0.0	[B]	0.0		-	-	-	-	-	-	-	-	-	-	-
2) Movimentazione materiali (utilizzo carrello elevatore) (B184)															
40.0	82.0	NO	82.0	-	-										
	0.0	[B]	0.0		-	-	-	-	-	-	-	-	-	-	-
3) Accatastamento materiali (movimentazione manuale) (A305)															
20.0	74.0	NO	74.0	-	-										
	0.0	[B]	0.0		-	-	-	-	-	-	-	-	-	-	-
4) Immagazzinaggio a scaffale di materiali ed attrezzature minute (A305)															
20.0	74.0	NO	74.0	-	-										
	0.0	[B]	0.0		-	-	-	-	-	-	-	-	-	-	-
5) Fisiologico (A321)															
5.0	64.0	NO	64.0	-	-										
	0.0	[B]	0.0		-	-	-	-	-	-	-	-	-	-	-
L_{EX}			79.0												
L_{EX}(effettivo)			79.0												
Fascia di appartenenza: Il livello di esposizione è "Minore dei valori inferiori di azione: 80 dB(A) e 135 dB(C)".															
Mansioni: Carrello elevatore.															

ANALISI E VALUTAZIONE DEL RISCHIO VIBRAZIONI

Premessa

La valutazione e, quando necessario, la misura dei livelli di vibrazioni è stata effettuata in base alle disposizioni di cui all'allegato XXXV, parte A, del D.Lgs. 81/2008, per vibrazioni trasmesse al sistema mano-braccio (HAV), e in base alle disposizioni di cui all'allegato XXXV, parte B, del D.Lgs. 81/2008, per le vibrazioni trasmesse al corpo intero (WBV).

La valutazione è stata effettuata prendendo in considerazione in particolare:

- a) il livello, il tipo e la durata dell'esposizione, ivi inclusa ogni esposizione a vibrazioni intermittenti o a urti ripetuti;
- b) i valori limite di esposizione e i valori d'azione;
- c) gli eventuali effetti sulla salute e sulla sicurezza dei lavoratori particolarmente sensibili al rischio con particolare riferimento alle donne in gravidanza e ai minori;
- d) gli eventuali effetti indiretti sulla sicurezza e salute dei lavoratori risultanti da interazioni tra le vibrazioni meccaniche, il rumore e l'ambiente di lavoro o altre attrezzature;
- e) le informazioni fornite dal costruttore dell'attrezzatura di lavoro;
- f) l'esistenza di attrezzature alternative progettate per ridurre i livelli di esposizione alle vibrazioni meccaniche;
- g) il prolungamento del periodo di esposizione a vibrazioni trasmesse al corpo intero al di là delle ore lavorative in locali di cui è responsabile il datore di lavoro;
- h) le condizioni di lavoro particolari, come le basse temperature, il bagnato, l'elevata umidità o il sovraccarico biomeccanico degli arti superiori e del rachide;
- i) le informazioni raccolte dalla sorveglianza sanitaria, comprese, per quanto possibile, quelle reperibili nella letteratura scientifica.

Individuazione dei criteri seguiti per la valutazione

La valutazione dell'esposizione al rischio vibrazioni è stata effettuata tenendo in considerazione le caratteristiche delle attività lavorative svolte, coerentemente a quanto indicato nelle *"Linee guida per la valutazione del rischio vibrazioni negli ambienti di lavoro"* elaborate dall'ISPESL.

Il procedimento seguito può essere sintetizzato come segue:

- 1) individuazione dei lavoratori esposti al rischio;
- 2) individuazione dei tempi di esposizione;
- 3) individuazione delle singole macchine o attrezzature utilizzate;
- 4) individuazione, in relazione alle macchine ed attrezzature utilizzate, del livello di esposizione;
- 5) determinazione del livello di esposizione giornaliero normalizzato al periodo di riferimento di 8 ore.

Individuazione dei lavoratori esposti al rischio

L'individuazione dei lavoratori esposti al rischio vibrazioni discende dalla conoscenza delle mansioni espletate dal singolo lavoratore, o meglio dall'individuazione degli utensili manuali, di macchinari condotti a mano o da macchinari mobili utilizzati nelle attività lavorative. E' noto che lavorazioni in cui si impugnano utensili vibranti o materiali sottoposti a vibrazioni o impatti possono indurre un insieme di disturbi neurologici e circolatori digitali e lesioni osteoarticolari a carico degli arti superiori, così come attività lavorative svolte a bordi di mezzi di trasporto o di movimentazione espongono il corpo a vibrazioni o impatti, che possono risultare nocivi per i soggetti esposti.

Individuazione dei tempi di esposizione

Il tempo di esposizione al rischio vibrazioni dipende, per ciascun lavoratore, dalle effettive situazioni di lavoro. Ovviamente il tempo di effettiva esposizione alle vibrazioni dannose è inferiore a quello dedicato alla lavorazione e ciò per effetto dei periodi di funzionamento a vuoto o a carico ridotto o per altri motivi tecnici, tra cui anche l'adozione di dispositivi di protezione individuale. Si è stimato, in relazione alle metodologie di lavoro adottate e all'utilizzo dei dispositivi di protezione individuali, il coefficiente di riduzione specifico.

Individuazione delle singole macchine o attrezzature utilizzate

La "Direttiva Macchine" obbliga i costruttori a progettare e costruire le attrezzature di lavoro in modo tale che i rischi dovuti alle vibrazioni trasmesse dalla macchina siano ridotti al livello minimo, tenuto conto del progresso tecnico e della disponibilità di mezzi atti a ridurre le vibrazioni, in particolare alla fonte. Inoltre, prescrive che le istruzioni per l'uso contengano anche le seguenti indicazioni: a) il valore quadratico medio ponderato, in frequenza, dell'accelerazione cui sono esposte le membra superiori quando superiori a $2,5 \text{ m/s}^2$; se tale livello è inferiore o pari a $2,5 \text{ m/s}^2$, occorre indicarlo; b) il valore quadratico medio ponderato, in frequenza, dell'accelerazione cui è esposto il corpo (piedi o parte seduta) quando superiori a $0,5 \text{ m/s}^2$; se tale livello è inferiore o pari a $0,5 \text{ m/s}^2$, occorre indicarlo.

Individuazione del livello di esposizione durante l'utilizzo

Per determinare il valore di accelerazione necessario per la valutazione del rischio, conformemente alle disposizioni dell'art. 202, comma 2, del D.Lgs. del 9 aprile 2008, n. 81 e s.m.i., si è fatto riferimento alla Banca Dati dell'ISPESL e/o alle informazioni fornite dai produttori, utilizzando i dati secondo le modalità nel seguito descritte.

[A] - Valore misurato attrezzatura in BDV ISPESL.

Per la macchina o l'utensile considerato sono disponibili, in Banca Dati Vibrazioni dell'ISPESL, i valori di vibrazione misurati in condizioni d'uso rapportabili a quelle operative.

Sono stati assunti i valori riportati in Banca Dati Vibrazioni dell'ISPESL.

[B] - Valore del fabbricante opportunamente corretto

Per la macchina o l'utensile considerato sono disponibili i valori di vibrazione dichiarati dal fabbricante.

Salva la programmazione di successive misure di controllo in opera, è stato assunto quale valore di vibrazione, quello indicato dal fabbricante, maggiorato del fattore di correzione definito in Banca Dati Vibrazione dell'ISPESL, per le attrezzature che comportano vibrazioni mano-braccio, o da un coefficiente che tenga conto dell'età della macchina, del livello di manutenzione e delle condizioni di utilizzo, per le attrezzature che comportano vibrazioni al corpo intero.

[C] - Valore di attrezzatura similare in BDV ISPESL

Per la macchina o l'utensile considerato, non sono disponibili dati specifici ma sono disponibili i valori di vibrazioni misurati di attrezzature similari (stessa categoria, stessa potenza).

Salva la programmazione di successive misure di controllo in opera, è stato assunto quale valore base di vibrazione quello misurato di una attrezzatura similare (stessa categoria, stessa potenza) maggiorato di un coefficiente al fine di tener conto dell'età della macchina, del livello di manutenzione e delle condizioni di utilizzo.

[D] - Valore di attrezzatura peggiore in BDV ISPESL

Per la macchina o l'utensile considerato, non sono disponibili dati specifici né dati per attrezzature similari (stessa categoria, stessa potenza), ma sono disponibili i valori di vibrazioni misurati per attrezzature della stessa tipologia.

Salva la programmazione di successive misure di controllo in opera, è stato assunto quale valore base di vibrazione quello peggiore (misurato) di una attrezzatura dello stesso genere maggiorato di un coefficiente al fine di tener conto dell'età della macchina, del livello di manutenzione e delle condizioni di utilizzo.

Per determinare il valore di accelerazione necessario per la valutazione del rischio, in assenza di valori di riferimento certi, si è proceduto come segue:

[E] - Valore tipico dell'attrezzatura (solo PSC)

Nella redazione del Piano di Sicurezza e di Coordinamento (PSC) vige l'obbligo di valutare i rischi specifici delle lavorazioni, anche se non sono ancora noti le macchine e gli utensili utilizzati dall'impresa esecutrice e, quindi, i relativi valori di vibrazioni.

In questo caso viene assunto, come valore base di vibrazione, quello più comune per la tipologia di attrezzatura utilizzata in fase di esecuzione.

Determinazione del livello di esposizione giornaliero normalizzato al periodo di riferimento di otto ore

Vibrazioni trasmesse al sistema mano-braccio.

La valutazione del livello di esposizione alle vibrazioni trasmesse al sistema mano-braccio si basa principalmente sulla determinazione del valore di esposizione giornaliera normalizzato ad 8 ore di lavoro, $A(8)$ (m/s²), calcolato sulla base della radice quadrata della somma dei quadrati ($A(w)_{sum}$) dei valori quadratici medi delle accelerazioni ponderate in frequenza, determinati sui tre assi ortogonali x, y, z, in accordo con quanto prescritto dallo standard ISO 5349-1: 2001.

L'espressione matematica per il calcolo di $A(8)$ è di seguito riportata.

$$A(8) = A(w)_{sum} (T\%)^{1/2}$$

dove:

$$A(w)_{sum} = (a_{wx}^2 + a_{wy}^2 + a_{wz}^2)^{1/2}$$

in cui $T\%$ la durata percentuale giornaliera di esposizione a vibrazioni espresso in percentuale e a_{wx} , a_{wy} e a_{wz} i valori r.m.s. dell'accelerazione ponderata in frequenza (in m/s²) lungo gli assi x, y e z (ISO 5349-1: 2001).

Nel caso in cui il lavoratore sia esposto a differenti valori di vibrazioni, come nel caso di impiego di più utensili vibranti nell'arco della giornata lavorativa, o nel caso dell'impiego di uno stesso macchinario in differenti condizioni operative, l'esposizione quotidiana a vibrazioni $A(8)$, in m/s², sarà ottenuta mediante l'espressione:

$$A(8) = \left[\sum_{i=1}^n A(8)_i^2 \right]^{1/2}$$

dove:

$A(8)_i$ è il parziale relativo all'operazione i-esima, ovvero:

$$A(8)_i = A(w)_{\text{sum},i} (T\%_i)^{1/2}$$

in cui i valori di T%i e A(w)sum,i sono rispettivamente il tempo di esposizione percentuale e il valore di A(w)sum relativi alla operazione i-esima.

Vibrazioni trasmesse al corpo intero.

La valutazione del livello di esposizione alle vibrazioni trasmesse al corpo intero si basa principalmente sulla determinazione del valore di esposizione giornaliera normalizzato ad 8 ore di lavoro, A(8) (m/s²), calcolato sulla base del maggiore dei valori numerici dei valori quadratici medi delle accelerazioni ponderate in frequenza, determinati sui tre assi ortogonali:

$$A(w)_{\text{max}} = \max (1,40 \cdot a_{wx}; 1,40 \cdot a_{wy}; a_{wz})$$

secondo la formula di seguito riportata:

$$A(8) = A(w)_{\text{max}} (T\%)^{1/2}$$

in cui T% la durata percentuale giornaliera di esposizione a vibrazioni espresso in percentuale e A(w)max il valore massimo tra 1,40awx, 1,40awy e awz i valori r.m.s. dell'accelerazione ponderata in frequenza (in m/s²) lungo gli assi x, y e z (ISO 2631-1: 1997). Nel caso in cui il lavoratore sia esposto a differenti valori di vibrazioni, come nel caso di impiego di più macchinari nell'arco della giornata lavorativa, o nel caso dell'impiego di uno stesso macchinario in differenti condizioni operative, l'esposizione quotidiana a vibrazioni A(8), in m/s², sarà ottenuta mediante l'espressione:

$$A(8) = \left[\sum_{i=1}^n A(8)_i^2 \right]^{1/2}$$

dove:

A(8)_i è il parziale relativo all'operazione i-esima, ovvero:

$$A(8)_i = A(w)_{\text{max},i} (T\%_i)^{1/2}$$

in cui i valori di T%i a A(w)max,i sono rispettivamente il tempo di esposizione percentuale e il valore di A(w)max relativi alla operazione i-esima.

ESITO DELLA VALUTAZIONE

Di seguito è riportato l'elenco delle mansioni addette ad attività lavorative che espongono a vibrazioni e il relativo esito della valutazione del rischio suddiviso in relazione al corpo intero (WBV) e al sistema mano braccio (HAV).

Lavoratori e Macchine

Mansione	ESITO DELLA VALUTAZIONE	
	Mano-braccio (HAV)	Corpo intero (WBV)
1) Addetto alla realizzazione di impianto elettrico di cantiere	"Compreso tra 2,5 e 5,0 m/s ² "	"Non presente"
2) Addetto alla realizzazione di impianto idrico del cantiere	"Compreso tra 2,5 e 5,0 m/s ² "	"Non presente"
3) Autocarro	"Non presente"	"Inferiore a 0,5 m/s ² "
4) Autocarro con gru	"Non presente"	"Inferiore a 0,5 m/s ² "
5) Autogrù	"Non presente"	"Inferiore a 0,5 m/s ² "
6) Carrello elevatore	"Non presente"	"Compreso tra 0,5 e 1 m/s ² "

SCHEDE DI VALUTAZIONE

Le schede di rischio che seguono riportano l'esito della valutazione eseguita per singola mansione addetta all'attività lavorativa con l'individuazione delle macchine o utensili adoperati e la fascia di appartenenza.

Tabella di correlazione Mansione - Scheda di valutazione

Mansione	Scheda di valutazione
Addetto alla realizzazione di impianto elettrico di cantiere	SCHEDA N.1 - Vibrazioni per "Elettricista (ciclo completo)"

Tabella di correlazione Mansione - Scheda di valutazione

Mansione	Scheda di valutazione
Addetto alla realizzazione di impianto idrico del cantiere	SCHEDA N.2 - Vibrazioni per "Operaio comune (impianti)"
Autocarro con gru	SCHEDA N.3 - Vibrazioni per "Operatore autocarro"
Autocarro	SCHEDA N.3 - Vibrazioni per "Operatore autocarro"
Autogrù	SCHEDA N.4 - Vibrazioni per "Operatore autogrù"
Carrello elevatore	SCHEDA N.5 - Vibrazioni per "Magazziniere"

SCHEDA N.1 - Vibrazioni per "Elettricista (ciclo completo)"

Analisi delle attività e dei tempi di esposizione con riferimento alla Scheda di Gruppo Omogeneo n. 94 del C.P.T. Torino (Costruzioni edili in genere - Ristrutturazioni): a) utilizzo scanalatrice per 15%.

Macchina o Utensile utilizzato					
Tempo lavorazione	Coefficiente di correzione	Tempo di esposizione	Livello di esposizione	Origine dato	Tipo
[%]		[%]	[m/s ²]		
1) Scanalatrice (generica)					
15.0	0.8	12.0	7.2	[E] - Valore tipico attrezzatura (solo PSC)	HAV
HAV - Esposizione A(8)		12.00	2.501		
<p>Fascia di appartenenza: Mano-Braccio (HAV) = "Compreso tra 2,5 e 5,0 m/s²" Corpo Intero (WBV) = "Non presente"</p> <p>Mansioni: Addetto alla realizzazione di impianto elettrico di cantiere.</p>					

SCHEDA N.2 - Vibrazioni per "Operaio comune (impianti)"

Analisi delle attività e dei tempi di esposizione con riferimento alla Scheda di Gruppo Omogeneo n. 103 del C.P.T. Torino (Costruzioni edili in genere - Ristrutturazioni): a) utilizzo scanalatrice per 15%.

Macchina o Utensile utilizzato					
Tempo lavorazione	Coefficiente di correzione	Tempo di esposizione	Livello di esposizione	Origine dato	Tipo
[%]		[%]	[m/s ²]		
1) Scanalatrice (generica)					
15.0	0.8	12.0	7.2	[E] - Valore tipico attrezzatura (solo PSC)	HAV
HAV - Esposizione A(8)		12.00	2.501		
<p>Fascia di appartenenza: Mano-Braccio (HAV) = "Compreso tra 2,5 e 5,0 m/s²" Corpo Intero (WBV) = "Non presente"</p> <p>Mansioni: Addetto alla realizzazione di impianto idrico del cantiere.</p>					

SCHEDA N.3 - Vibrazioni per "Operatore autocarro"

Analisi delle attività e dei tempi di esposizione con riferimento alla Scheda di Gruppo Omogeneo n. 24 del C.P.T. Torino (Costruzioni edili in genere - Nuove costruzioni): a) utilizzo autocarro per 60%.

Macchina o Utensile utilizzato					
Tempo lavorazione	Coefficiente di correzione	Tempo di esposizione	Livello di esposizione	Origine dato	Tipo
[%]		[%]	[m/s ²]		

Macchina o Utensile utilizzato					
Tempo lavorazione	Coefficiente di correzione	Tempo di esposizione	Livello di esposizione	Origine dato	Tipo
[%]		[%]	[m/s ²]		
1) Autocarro (generico)					
60.0	0.8	48.0	0.5	[E] - Valore tipico attrezzatura (solo PSC)	WBV
WBV - Esposizione A(8)		48.00	0.374		
<p>Fascia di appartenenza: Mano-Braccio (HAV) = "Non presente" Corpo Intero (WBV) = "Inferiore a 0,5 m/s²"</p> <p>Mansioni: Autocarro; Autocarro con gru.</p>					

SCHEDA N.4 - Vibrazioni per "Operatore autogrù"

Analisi delle attività e dei tempi di esposizione con riferimento alla Scheda di Gruppo Omogeneo n. 26 del C.P.T. Torino (Costruzioni edili in genere - Nuove costruzioni): a) movimentazione carichi per 50%; b) spostamenti per 25%.

Macchina o Utensile utilizzato					
Tempo lavorazione	Coefficiente di correzione	Tempo di esposizione	Livello di esposizione	Origine dato	Tipo
[%]		[%]	[m/s ²]		
1) Autogrù (generica)					
75.0	0.8	60.0	0.5	[E] - Valore tipico attrezzatura (solo PSC)	WBV
WBV - Esposizione A(8)		60.00	0.372		
<p>Fascia di appartenenza: Mano-Braccio (HAV) = "Non presente" Corpo Intero (WBV) = "Inferiore a 0,5 m/s²"</p> <p>Mansioni: Autogrù.</p>					

SCHEDA N.5 - Vibrazioni per "Magazziniere"

Analisi delle attività e dei tempi di esposizione con riferimento alla Scheda di Gruppo Omogeneo n. 502 del C.P.T. Torino (Edilizia in genere - Magazzino): a) movimentazione materiale (utilizzo carrello elevatore) per 40%.

Macchina o Utensile utilizzato					
Tempo lavorazione	Coefficiente di correzione	Tempo di esposizione	Livello di esposizione	Origine dato	Tipo
[%]		[%]	[m/s ²]		
1) Carrello elevatore (generico)					
40.0	0.8	32.0	0.9	[E] - Valore tipico attrezzatura (solo PSC)	WBV
WBV - Esposizione A(8)		32.00	0.503		
<p>Fascia di appartenenza: Mano-Braccio (HAV) = "Non presente" Corpo Intero (WBV) = "Compreso tra 0,5 e 1 m/s²"</p> <p>Mansioni: Carrello elevatore.</p>					

ANALISI E VALUTAZIONE DEL RISCHIO DOVUTO AD AZIONI DI SOLLEVAMENTO E TRASPORTO

Premessa

La valutazione dei rischi derivanti da azioni di sollevamento e trasporto riportata di seguito è stata eseguita secondo le disposizioni del D.Lgs. del 9 aprile 2008, n.81 e la normativa tecnica ISO 11228-1, ed in particolare considerando

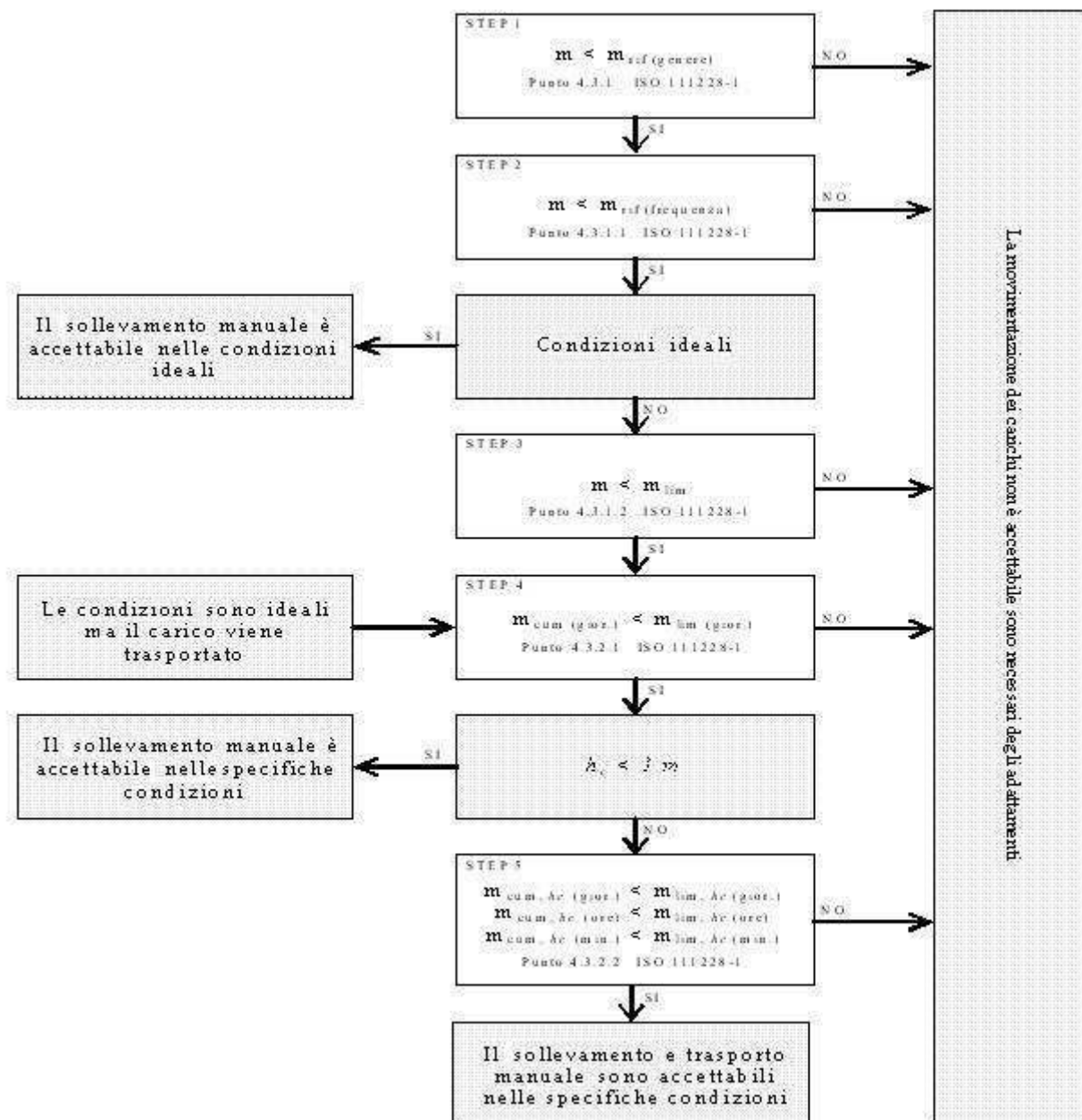
1. la fascia di età e sesso di gruppi omogenei lavoratori;
2. le condizioni di movimentazione;
3. il carico sollevato, la frequenza di sollevamento, la posizione delle mani, la distanza di sollevamento, la presa, la distanza di trasporto;
4. i valori del carico, raccomandati per il sollevamento e il trasporto;
5. gli effetti sulla salute e sulla sicurezza dei lavoratori;
6. le informazioni raccolte dalla sorveglianza sanitaria e dalla letteratura scientifica disponibile;
7. l'informazione e formazione dei lavoratori.

Valutazione del rischio

Sulla base di considerazioni legate alla mansione svolta, previa consultazione del datore di lavoro e dei rappresentanti dei lavoratori per la sicurezza sono stati individuati i **gruppi omogenei di lavoratori** corrispondenti ai gruppi di lavoratori che svolgono la medesima attività nell'ambito del processo produttivo dall'azienda. Quindi si è proceduto, a secondo del gruppo, alla valutazione del rischio. La valutazione delle azioni del sollevamento e del trasporto, ovvero la movimentazione di un oggetto dalla sua posizione iniziale verso l'alto, senza ausilio meccanico, e il trasporto orizzontale di un oggetto tenuto sollevato dalla sola forza dell'uomo si basa su un modello costituito da cinque step successivi:

1. step 1 valutazione del peso effettivamente sollevato rispetto alla massa di riferimento;
2. step 2 valutazione dell'azione in relazione alla frequenza raccomandata in funzione della massa sollevata;
3. step 3 valutazione dell'azione in relazione ai fattori ergonomici (per esempio, la distanza orizzontale, l'altezza di sollevamento, l'angolo di asimmetria ecc.);
4. step 4 valutazione dell'azione in relazione alla massa cumulativa giornaliera (ovvero il prodotto tra il peso trasportato e la frequenza del trasporto);
5. step 5 valutazione concernente la massa cumulativa e la distanza del trasporto in piano.

I cinque passaggi sono illustrati con lo schema di flusso rappresentato nello schema 1. In ogni step sono desunti o calcolati valori limite di riferimento (per esempio, il peso limite). Se la valutazione concernente il singolo step porta a una conclusione positiva, ovvero il valore limite di riferimento è rispettato, si passa a quello successivo. Qualora, invece, la valutazione porti a una conclusione negativa, è necessario adottare azioni di miglioramento per riportare il rischio a condizioni accettabili.



Valutazione della massa di riferimento in base al genere m_{rif}

Nel primo step si confronta il peso effettivo dell'oggetto sollevato con la massa di riferimento m_{rif} , che è desunta dalla tabella presente nell'Allegato C alla norma ISO 11228-1. La massa di riferimento si differenzia a seconda del genere (maschio o femmina), in linea con quanto previsto dall'art. 28, D.Lgs. n. 81/2008, il quale ha stabilito che la valutazione dei rischi deve comprendere anche i rischi particolari, tra i quali quelli connessi alle differenze di genere.

La massa di riferimento è individuata, a seconda del genere che caratterizza il gruppo omogeneo, al fine di garantire la protezione di almeno il 90% della popolazione lavorativa.

La massa di riferimento costituisce il peso limite in condizioni ergonomiche ideali e che, qualora le azioni di sollevamento non siano occasionali.

Valutazione della massa di riferimento in base alla frequenza m_{rif}

Nel secondo step si procede a confrontare il peso effettivamente sollevato con la frequenza di movimentazione f (atti/minuto); in base alla durata giornaliera della movimentazione, solo breve e media durata, si ricava il peso limite raccomandato, in funzione della frequenza, in base al grafico di cui alla figura 2 della norma ISO 11228-1.

Valutazione della massa in relazione ai fattori ergonomici m_{lim}

Nel terzo step si confronta la massa movimentata, m , con il peso limite raccomandato che deve essere calcolato tenendo in considerazione i parametri che caratterizzano la tipologia di sollevamento e, in particolare:

1. la massa dell'oggetto m ;
2. la distanza orizzontale di presa del carico, h , misurata dalla linea congiungente i malleoli interni al punto di mezzo tra la presa delle mani proiettata a terra;
3. il fattore altezza, v , ovvero l'altezza da terra del punto di presa del carico;
4. la distanza verticale di sollevamento, d ;
5. la frequenza delle azioni di sollevamento, f ;
6. la durata delle azioni di sollevamento, t ;
7. l'angolo di asimmetria (torsione del busto), α ;
8. la qualità della presa dell'oggetto, c .

Il peso limite raccomandato è calcolato, sia all'origine che alla della movimentazione sulla base di una formula proposta nell'Allegato A.7 alla ISO 11228-1:

$$m_{lim} = m_{rif} \times h_M \times d_M \times v_M \times f_M \times \alpha_M \times c_M$$

dove:

- m_{rif} è la massa di riferimento in base al genere.
- h_M è il fattore riduttivo che tiene conto della distanza orizzontale di presa del carico, h ;
- d_M è il fattore riduttivo che tiene conto della distanza verticale di sollevamento, d ;
- v_M è il fattore riduttivo che tiene conto dell'altezza da terra del punto di presa del carico;
- f_M è il fattore riduttivo che tiene della frequenza delle azioni di sollevamento, f ;
- α_M è il fattore riduttivo che tiene conto dell' l'angolo di asimmetria (torsione del busto), α ;
- c_M è il fattore riduttivo che tiene della qualità della presa dell'oggetto, c .

Valutazione della massa cumulativa su lungo periodo $m_{lim.}$ (giornaliera)

Nel quarto step si confronta la massa cumulativa m_{cum} giornaliera, ovvero il prodotto tra il peso trasportato e la frequenza di trasporto per le otto ore lavorativa, con la massa raccomandata $m_{lim.}$ giornaliera che è pari a 10000 kg in caso di solo sollevamento o trasporto inferiore ai 20 m, o 6000 kg in caso di trasporto superiore o uguale ai 20 m.

Valutazione della massa cumulativa trasportata su lungo, medio e breve periodo $m_{lim.}$ (giornaliera), $m_{lim.}$ (orario) e $m_{lim.}$ (minuto)

In caso di trasporto su distanza hc uguale o maggiore di 1 m, nel quinto step si confronta la di massa cumulativa m_{cum} sul breve, medio e lungo periodo (giornaliera, oraria e al minuto) con la massa raccomandata $m_{lim.}$ desunta dalla la tabella 1 della norma ISO 11228-1.

ESITO DELLA VALUTAZIONE

Sulla base di considerazioni legate alla mansione svolta, previa consultazione del datore di lavoro e dei rappresentanti dei lavoratori per la sicurezza sono stati individuati **gruppi omogenei di lavoratori**, univocamente identificati attraverso le **SCHEDE DI VALUTAZIONE** riportate nel successivo capitolo. Di seguito è riportato l'elenco delle mansioni e il relativo esito della valutazione al rischio dovuto alle azioni di sollevamento e trasporto.

Lavoratori e Macchine

Mansione	ESITO DELLA VALUTAZIONE
1) Addetto alla rimozione di serramenti interni	Forze di sollevamento e trasporto accettabili.

SCHEDE DI VALUTAZIONE

Le schede di rischio che seguono, ognuna di esse rappresentativa di un gruppo omogeneo, riportano l'esito della valutazione per ogni mansione.

Le eventuali disposizioni relative alla sorveglianza sanitaria, all'informazione e formazione, all'utilizzo di dispositivi di protezione individuale e alle misure tecniche e organizzative sono riportate nel documento della sicurezza di cui il presente è un allegato.

Tabella di correlazione Mansione - Scheda di valutazione

Mansione	Scheda di valutazione
Addetto alla rimozione di serramenti interni	SCHEDA N.1

SCHEDA N.1

Attività comportante movimentazione manuale di carichi con operazioni di trasporto o sostegno comprese le azioni di sollevare e deporre i carichi.

Esito della valutazione dei compiti giornalieri								
Condizioni	Carico movimentato		Carico movimentato (giornaliero)		Carico movimentato (orario)		Carico movimentato (minuto)	
	m	m _{lim}	m _{cum}	m _{lim}	m _{cum}	m _{lim}	m _{cum}	m _{lim}
	[kg]	[kg]	[kg/giorno]	[kg/giorno]	[kg/ora]	[kg/ora]	[kg/minuto]	[kg/minuto]
1) Compito								
Specifiche	10.00	13.74	1200.00	10000.00	300.00	7200.00	5.00	120.00
Fascia di appartenenza: Le azioni di sollevamento e trasporto dei carichi sono accettabili.								
Mansioni: Addetto alla rimozione di serramenti interni.								

Descrizione del genere del gruppo di lavoratori																	
Fascia di età	Adulta		Sesso		Maschio		m _{rif} [kg]		25.00								
Compito giornaliero																	
Posizion e del carico	Carico	Posizione delle mani				Distanza verticale e di trasporto		Durata e frequenza		Preso	Fattori riduttivi						
		m	h	v	Ang.	d	h _c	t	f		c	F _M	H _M	V _M	D _M	Ang. _M	C _M
		[kg]	[m]	[m]	[gradi]	[m]	[m]	[%]	[n/min]								
1) Compito																	
Inizio	10.00	0.25	0.50	30	1.00	<=1	50	0.5	buona	0.81	1.00	0.93	0.87	0.90	1.00		
Fine		0.25	1.50	0						0.81	1.00	0.78	0.87	1.00	1.00		

ANALISI E VALUTAZIONE DEL RISCHIO RADIAZIONI OTTICHE ARTIFICIALI (OPERAZIONI DI SALDATURA)

Premessa

Secondo l'art. 216 del D.Lgs. 9 aprile 2008, n. 81, nell'ambito della valutazione dei rischi il "datore di lavoro valuta e, quando necessario, misura e/o calcola i livelli delle radiazioni ottiche a cui possono essere esposti i lavoratori".

Essendo le misure strumentali generalmente costose sia in termini economici che di tempo, è da preferire, quando possibile, la valutazione dei rischi che non richieda misurazioni.

Nel caso delle operazioni di saldatura è noto che, per qualsiasi tipologia di saldatura (arco elettrico, gas, ossitaglio ecc) e per qualsiasi tipo di supporto, i tempi per i quali si raggiunge una sovraesposizione per il lavoratore addetto risultano essere dell'ordine dei secondi.

Pur essendo il rischio estremamente elevato, l'effettuazione delle misure e la determinazione esatta dei tempi di esposizione è del tutto superflua per i lavoratori. Pertanto, al fine di proteggere i lavoratori dai rischi che possono provocare danni agli occhi e al viso, non essendo possibile in alcun modo provvedere a eliminare o ridurre le radiazioni ottiche emesse durante le operazioni di saldatura si è provveduto ad adottare i dispositivi di protezione degli occhi e del viso più efficaci per contrastare i tipi di rischio presenti.

Tecniche di saldatura

La saldatura è un processo utilizzato per unire due parti metalliche riscaldate localmente, che costituiscono il metallo base, con o senza aggiunta di altro metallo che rappresenta il metallo d'apporto, fuso tra i lembi da unire.

La saldatura si dice eterogena quando viene fuso il solo materiale d'apporto, che necessariamente deve avere un punto di fusione inferiore e quindi una composizione diversa da quella dei pezzi da saldare; è il caso della brasatura in tutte le sue varianti.

La saldatura autogena prevede invece la fusione sia del metallo base che di quello d'apporto, che quindi devono avere simile composizione, o la fusione dei soli lembi da saldare accostati mediante pressione; si tratta delle ben note saldature a gas o ad arco elettrico.

Saldobrasatura

Nella saldo-brasatura i pezzi di metallo da saldare non partecipano attivamente fondendo al processo da saldatura; l'unione dei pezzi metallici si realizza unicamente per la fusione del metallo d'apporto che viene colato tra i lembi da saldare. Per questo motivo il metallo d'apporto ha un punto di fusione inferiore e quindi composizione diversa rispetto al metallo base. E' necessario avere evidentemente una zona di sovrapposizione abbastanza ampia poiché la resistenza meccanica del materiale d'apporto è molto bassa. La lega generalmente utilizzata è un ottone (lega rame-zinco), addizionata con silicio o nichel, con punto di fusione attorno ai 900°C. Le modalità esecutive sono simili a quelle della saldatura autogena (fiamma ossiacetilenica); sono tipiche della brasatura la differenza fra metallo base e metallo d'apporto nonché la loro unione che avviene per bagnatura che consiste nello spandersi di un liquido (metallo d'apporto fuso) su una superficie solida (metallo base).

Brasatura

La brasatura è effettuata disponendo il metallo base in modo che fra le parti da unire resti uno spazio tale da permettere il riempimento del giunto ed ottenere un'unione per bagnatura e capillarità.

A seconda del minore o maggiore punto di fusione del metallo d'apporto, la brasatura si distingue in dolce e forte. La brasatura dolce utilizza materiali d'apporto con temperatura di fusione < 450°C; i materiali d'apporto tipici sono leghe stagno/piombo. L'adesione che si verifica è piuttosto debole ed il giunto non è particolarmente resistente. Gli impieghi tipici riguardano elettronica, scatolame ecc. La brasatura forte utilizza materiali d'apporto con temperatura di fusione > 450°C; i materiali d'apporto tipici sono leghe rame/zinco, argento/rame. L'adesione che si verifica è maggiore ed il giunto è più resistente della brasatura dolce.

Saldatura a gas

Alcune tecniche di saldatura utilizzano la combustione di un gas per fondere un metallo. I gas utilizzati possono essere miscele di ossigeno con idrogeno o metano, propano oppure acetilene.

Saldatura a fiamma ossiacetilenica

La più diffusa tra le saldature a gas utilizza una miscela di ossigeno ed acetilene, contenuti in bombole separate, che alimentano contemporaneamente una torcia, ed escono dall'ugello terminale dove tale miscela viene accesa. Tale miscela è quella che sviluppa la

maggior quantità di calore infatti la temperatura massima raggiungibile è dell'ordine dei 3000 °C e può essere quindi utilizzata anche per la saldatura degli acciai.

Saldatura ossidrica

E' generata da una fiamma ottenuta dalla combustione dell'ossigeno con l'idrogeno. La temperatura della fiamma (2500°C) è sostanzialmente più bassa di quella di una fiamma ossiacetilenica e di conseguenza tale procedimento viene impiegato per la saldatura di metalli a basso punto di fusione, ad esempio alluminio, piombo e magnesio.

Saldatura elettrica

Il calore necessario per la fusione del metallo è prodotto da un arco elettrico che si instaura tra l'elettrodo e i pezzi del metallo da saldare, raggiungendo temperature variabili tra 4000-6000 °C.

Saldatura ad arco con elettrodo fusibile (MMA)

L'arco elettrico scocca tra l'elettrodo, che è costituito da una bacchetta metallica rigida di lunghezza tra i 30 e 40 cm, e il giunto da saldare. L'elettrodo fonde costituendo il materiale d'apporto; il materiale di rivestimento dell'elettrodo, invece, fondendo crea un'area protettiva che circonda il bagno di saldatura (saldatura con elettrodo rivestito).

L'operazione impegna quindi un solo arto permettendo all'altro di impugnare il dispositivo di protezione individuale (schermo facciale) o altro utensile.

Saldatura ad arco con protezione di gas con elettrodo fusibile (MIG/MAG)

In questo caso l'elettrodo fusibile è un filo continuo non rivestito, erogato da una pistola mediante apposito sistema di trascinamento al quale viene imposta una velocità regolare tale da compensare la fusione del filo stesso e quindi mantenere costante la lunghezza dell'arco; contemporaneamente, viene fornito un gas protettivo che fuoriesce dalla pistola insieme al filo (elettrodo) metallico. I gas impiegati, in genere inerti, sono argon o elio (MIG: Metal Inert Gas), che possono essere miscelati con CO₂ dando origine ad un composto attivo che ha la capacità, ad esempio nella saldatura di alcuni acciai, di aumentare la penetrazione e la velocità di saldatura, oltre ad essere più economico (MAG: Metal Active Gas).

Saldatura ad arco con protezione di gas con elettrodo non fusibile (TIG)

L'arco elettrico scocca tra un elettrodo di tungsteno, che non si consuma durante la saldatura, e il pezzo da saldare (TIG: Tungsten Inert Gas). L'area di saldatura viene protetta da un flusso di gas inerte (argon e elio) in modo da evitare il contatto tra il metallo fuso e l'aria. La saldatura può essere effettuata semplicemente fondendo il metallo base, senza metallo d'apporto, il quale se necessario viene aggiunto separatamente sotto forma di bacchetta. In questo caso l'operazione impegna entrambi gli arti per impugnare elettrodo e bacchetta.

Saldatura al plasma

È simile alla TIG con la differenza che l'elettrodo di tungsteno pieno è inserito in una torcia, creando così un vano che racchiude l'arco elettrico e dove viene iniettato il gas inerte. Innescando l'arco elettrico su questa colonna di gas si causa la sua parziale ionizzazione e, costringendo l'arco all'interno dell'orifizio, si ha un forte aumento della parte ionizzata trasformando il gas in plasma. Il risultato finale è una temperatura dell'arco più elevata (fino a 10000 °C) a fronte di una sorgente di calore più piccola.

Si tratta di una tecnica prevalentemente automatica, utilizzata anche per piccoli spessori.

Criteri di scelta dei DPI

Per i rischi per gli occhi e il viso da radiazioni riscontrabili in ambiente di lavoro, le norme tecniche di riferimento sono quelle di seguito riportate:

- UNI EN 166:2004 "Protezione personale dagli occhi - Specifiche"
- UNI EN 167:2003 "Protezione personale degli occhi - Metodi di prova ottici"
- UNI EN 168:2003 "Protezione personale degli occhi - Metodi di prova non ottici"
- UNI EN 169:2003 "Protezione personale degli occhi - Filtri per saldatura e tecniche connesse - Requisiti di trasmissione e utilizzazioni raccomandate"
- UNI EN 170:2003 "Protezione personale degli occhi - Filtri ultravioletti - Requisiti di trasmissione e utilizzazioni raccomandate"
- UNI EN 171:2003 "Protezione personale degli occhi - Filtri infrarossi - Requisiti di trasmissione e utilizzazioni raccomandate"
- UNI EN 172:2003 "Protezione personale degli occhi - Filtri solari per uso industriale"
- UNI EN 175:1999 "Protezione personale degli occhi - Equipaggiamenti di protezione degli occhi e del viso durante la saldatura e i procedimenti connessi"

- UNI EN 207:2004 "Protezione personale degli occhi - Filtri e protettori dell'occhio contro radiazioni laser (protettori dell'occhio per laser)"
- UNI EN 208:2004 "Protezione personale degli occhi - Protettori dell'occhio per i lavori di regolazione sui laser e sistemi laser (protettori dell'occhio per regolazione laser)"
- UNI EN 379:2004 "Protezione personale degli occhi – Filtri automatici per saldatura"
- UNI 10912:2000 "Dispositivi di protezione individuale - Guida per la selezione, l'uso e la manutenzione dei dispositivi di protezione degli occhi e del viso per attività lavorative."

In particolare, i dispositivi di protezione utilizzati nelle **operazioni di saldatura** sono schermi (ripari facciali) e maschere (entrambi rispondenti a specifici requisiti di adattabilità, sicurezza ed ergonomia), con filtri a graduazione singola, a numero di scala doppio o commutabile (quest'ultimo per es. a cristalli liquidi).

I filtri per i processi di saldatura devono fornire protezione sia da raggi ultravioletti che infrarossi che da radiazioni visibili. Il numero di scala dei filtri destinati a proteggere i lavoratori dall'esposizione alle radiazioni durante le operazioni di saldatura e tecniche simili è formato solo dal numero di graduazione corrispondente al filtro (manca il numero di codice, che invece è presente invece negli altri filtri per le radiazioni ottiche artificiali). In funzione del fattore di trasmissione dei filtri, la norma UNI EN 169 prevede 19 numeri di graduazione.

Per individuare il corretto numero di scala dei filtri, è necessario considerare prioritariamente:

- per la saldatura a gas, saldo-brasatura e ossitaglio: la portata di gas ai cannelli;
- per la saldatura ad arco, il taglio ad arco e al plasma jet: l'intensità della corrente.

Ulteriori fattori da tenere in considerazione sono:

- la distanza dell'operatore rispetto all'arco o alla fiamma; se l'operatore è molto vicino può essere necessario una graduazione maggiore;
- l'illuminazione locale dell'ambiente di lavoro;
- le caratteristiche individuali.

Tra la saldatura a gas e quella ad arco vi sono, inoltre, differenti livelli di esposizione al calore: con la prima si raggiungono temperature della fiamma che vanno dai 2500 °C ai 3000 °C circa, mentre con la seconda si va dai 3000 °C ai 6000 °C fino ai 10.000 °C tipici della saldatura al plasma.

Per aiutare la scelta del livello protettivo, la norma tecnica riporta alcune indicazioni sul numero di scala da utilizzarsi e di seguito riportate.

Esse si basano su condizioni medie di lavoro dove la distanza dell'occhio del saldatore dal metallo fuso è di circa 50 cm e l'illuminazione media dell'ambiente di lavoro è di circa 100 lux.

Tanto è maggiore il numero di scala tanto superiore è il livello di protezione dalle radiazioni che si formano durante le operazioni di saldatura e tecniche connesse.

Saldatura a gas

Saldatura a gas e saldo-brasatura

Numeri di scala per saldatura a gas e saldo-brasatura

Lavoro	Portata di acetilene in litri all'ora [q]			
	q <= 70	70 < q <= 200	200 < q <= 800	q > 800
Saldatura a gas e saldo-brasatura	4	5	6	7

Fonte: Linee guida ISPESL

Ossitaglio

Numeri di scala per l'ossitaglio

Lavoro	Portata di ossigeno in litri all'ora [q]		
	900 <= q < 2000	2000 < q <= 4000	4000 < q <= 8000
Ossitaglio	5	6	7

Fonte: Linee guida ISPESL

Saldatura ad arco

Saldatura ad arco - Processo "Elettrodi rivestiti"

Numeri di scala per saldatura ad arco - processo: "Elettrodi rivestiti"

Corrente [A]																				
1,5	6	10	15	30	40	60	70	100	125	150	175	200	225	250	300	350	400	450	500	600

8	9	10	11	12	13	14
---	---	----	----	----	----	----

Fonte: Linee guida ISPESL

Saldatura ad arco - Processo "MAG"

Numeri di scala per saldatura ad arco - processo: "MAG"

Corrente [A]																					
1,5	6	10	15	30	40	60	70	100	125	150	175	200	225	250	300	350	400	450	500	600	
8								9	10	11				12			13				14

Fonte: Linee guida ISPESL

Saldatura ad arco - Processo "TIG"

Numeri di scala per saldatura ad arco - processo: "TIG"

Corrente [A]																						
1,5	6	10	15	30	40	60	70	100	125	150	175	200	225	250	300	350	400	450	500	600		
---			8			9			10			11			12			13	---			

Fonte: Linee guida ISPESL

Saldatura ad arco - Processo "MIG con metalli pesanti"

Numeri di scala per saldatura ad arco - processo: "MIG con metalli pesanti"

Corrente [A]																								
1,5	6	10	15	30	40	60	70	100	125	150	175	200	225	250	300	350	400	450	500	600				
---								9			10			11			12			13			14	---

Fonte: Linee guida ISPESL

Saldatura ad arco - Processo "MIG con leghe leggere"

Numeri di scala per saldatura ad arco - processo: "MIG con leghe leggere"

Corrente [A]																								
1,5	6	10	15	30	40	60	70	100	125	150	175	200	225	250	300	350	400	450	500	600				
---									10			11			12			13			14			---

Fonte: Linee guida ISPESL

Taglio ad arco

Saldatura ad arco - Processo "Taglio aria-arco"

Numeri di scala per saldatura ad arco - processo: "Taglio aria-arco"

Corrente [A]																								
1,5	6	10	15	30	40	60	70	100	125	150	175	200	225	250	300	350	400	450	500	600				
10										11			12			13			14			15		

Fonte: Linee guida ISPESL

Saldatura ad arco - Processo "Taglio plasma-jet"

Numeri di scala per saldatura ad arco - processo: "Taglio plasma-jet"

Corrente [A]																					
1,5	6	10	15	30	40	60	70	100	125	150	175	200	225	250	300	350	400	450	500	600	
---									9	10	11	12			13			---			

Fonte: Linee guida ISPESL

Saldatura ad arco - Processo "Taglio ad arco al microplasma"

Numeri di scala per saldatura ad arco - processo: "Saldatura ad arco al microplasma"

Corrente [A]																					
1,5	6	10	15	30	40	60	70	100	125	150	175	200	225	250	300	350	400	450	500	600	
-	4	5			6	7	8	9	10			11			12			---			

Fonte: Linee guida ISPESL

ESITO DELLA VALUTAZIONE

Di seguito è riportato l'elenco delle mansioni addette ad attività lavorative che espongono a radiazioni ottiche artificiali durante le operazioni di saldatura e il relativo esito della valutazione del rischio.

Lavoratori e Macchine

Mansione	ESITO DELLA VALUTAZIONE
1) Addetto alla realizzazione di impianto idrico del cantiere	Rischio alto per la salute.

SCHEDE DI VALUTAZIONE

Le schede di rischio che seguono riportano l'esito della valutazione eseguita.

Tabella di correlazione Mansione - Scheda di valutazione

Mansione	Scheda di valutazione
Addetto alla realizzazione di impianto idrico del cantiere	SCHEDA N.1 - R.O.A. per "Saldatura a gas (acetilene)"

SCHEDA N.1 - R.O.A. per "Saldatura a gas (acetilene)"

Attività di saldatura comportante un rischio di esposizione a Radiazioni Ottiche Artificiali (ROA) nel campo dei raggi ultravioletti, infrarossi e radiazioni visibili.

Sorgente di rischio				
Tipo	Portata di acetilene	Portata di ossigeno	Corrente	Numero di scala
	[l/h]	[l/h]	[A]	[Filtro]
1) Saldatura [Saldatura a gas (acetilene)]				
Saldatura a gas	inferiore a 70 l/h	-	-	4
Fascia di appartenenza: Rischio alto per la salute.				
Mansioni: Addetto alla realizzazione di impianto idrico del cantiere.				

TORINO,

Firma

Comune di TORINO

FASCICOLO CON LE CARATTERISTICHE DELL'OPERA

Per la prevenzione e protezione dai rischi

OGGETTO: MANUTENZIONE STRAORDINARIA PER LA SICUREZZA DEI LUOGHI DI LAVORO ED INTERVENTI INTEGRATIVI CPI ANNO 2012

COMMITTENTE: Città di Torino

CANTIERE: VIA servais 62, TORINO (TO)

TORINO,

IL COORDINATORE DELLA SICUREZZA
(GEOMETRA PEIRONE MASSIMO)

GEOMETRA PEIRONE MASSIMO
VIA BAZZI 4
10152 TORINO (TO)
0114426174 - 0114426177

CAPITOLO I

Modalità per la descrizione dell'opera e l'individuazione dei soggetti interessati.

Scheda I

Descrizione sintetica dell'opera ed individuazione dei soggetti interessati

Descrizione sintetica dell'opera

Le finalità del progetto sono indirizzate a ricercare le soluzioni tecniche ed economiche più vantaggiose tali da:

- *garantire la rispondenza degli edifici alle normative vigenti in tema di sicurezza prevenzione incendi e di fruibilità da parte dei disabili;*
- *mantenere gli edifici a livelli conservativi e manutentivi consoni, sia alle funzioni sociali ed educative che gli stessi devono svolgere, sia ai vincoli delle leggi in materia vigenti.*

Tutti gli interventi in progetto interessano gli spazi interni dell'edificio scolastico, senza pertanto determinare modifiche dei dati urbanistico-edilizi dell'esistente.

Da uno studio di prima approssimazione connesso alla tipologia e categoria dell'intervento da realizzare, sono stati individuati i requisiti e le prestazioni che devono essere riscontrati nell'esecuzione degli interventi previsti per garantire la rispondenza degli edifici alle normative vigenti.

EDIFICIO SCOLASTICO VIA SERVAIS N 62

Interventi previsti:

- VERIFICA PERIODICA PORTE E MANIGLIONI ANTINCENDIO E RIPARAZIONE
- RIMOZIONE DI INFISSI
- POSA NUOVI INFISSI

L'intervento prevede delle fasi lavorative, suddivise e numerate come descritto nel **cronoprogramma lavori**.

Tutte le attività lavorative si svolgeranno all'interno di un ambito completamente recintato e accessibile dotato di ingresso pedonale e carrabile distinti, al cui interno verranno predisposte un'**area di cantiere** .

Questa divisione in aree come individuato nella **planimetrie di cantiere** allegata, è funzionale ad un'organizzazione del lavoro in interventi successivi che garantisca la sicurezza sia dei lavoratori del cantiere, sia degli utenti che utilizzeranno parzialmente i locali nelle aree non interessate ai lavori. A tale scopo tutti i locali con presenza di utenti, oltre ad essere segregati e difesi da compartimentazioni provvisorie e protetti da polveri, rumore e rischi indotti dal cantiere, dovranno essere continuamente serviti da idonee uscite di sicurezza.

Nelle fasi lavorative si richiede la massima attenzione sulla separazione dei percorsi tra le utenze e il cantiere o i cantieri, mettere in atto gli apprestamenti per evitare le polveri e ridurre al massimo la rumorosità dei lavori.

ATTUALI CARATTERISTICHE DEL COMPLESSO EDILIZIO

L'edificio è costituito da un unico stabile dove trovano posto le seguenti attività:

scuola media
alloggio custode

DISTRIBUZIONE DEI LOCALI DOPO GLI INTERVENTI

Trattandosi di interventi di sostituzione di serramenti interni e compartimentazioni, non modificano l'attuale distribuzione degli spazi tranne che per la realizzazione della nuova rampa disabili.

Durata effettiva dei lavori

Inizio lavori:	13/05/2013	Fine lavori:	01/06/2013
----------------	------------	--------------	------------

Indirizzo del cantiere

Indirizzo:	VIA servais 62		
CAP:		Città:	TORINO
		Provincia:	TO

Soggetti interessati

Committente	Città di Torino		
Indirizzo:	PIAZZA SAN GIOVANNI 5 - Torino (TO)	Tel.	0114423530
Progettista	MASSIMO PEIRONE		
Indirizzo:	VIA BAZZI 4 - 10152 TORINO (TO)	Tel.	0114426174
Direttore dei Lavori			
Indirizzo:			
Responsabile dei Lavori	ARCH. ISABELLA QUINTO		
Indirizzo:	SETTORE EDILIZIA SCOLASTICA VIA BAZZI 4 - 10152 TORINO (TO)	Tel.	0114426167
Coordinatore Sicurezza in fase di progettazione	MASSIMO PEIRONE		
Indirizzo:	VIA BAZZI 4 - 10152 TORINO (TO)	Tel.	0114426174
Coordinatore Sicurezza in fase di esecuzione			
Indirizzo:			
IMPRESA.			
Legale rappresentante			
Indirizzo:		Tel.	

CAPITOLO II

Individuazione dei rischi, delle misure preventive e protettive in dotazione dell'opera e di quelle ausiliarie.

01 EDILIZIA: PARTIZIONI

Rappresentano l'insieme delle unità tecnologiche e di tutti gli elementi tecnici del sistema edilizio che hanno la funzione di dividere e di configurare gli spazi interni ed esterni dello stesso sistema edilizio.

01.01 Pareti interne

Insieme degli elementi tecnici verticali del sistema edilizio aventi funzione di dividere, conformare ed articolare gli spazi interni dell'organismo edilizio.

01.01.01 Lastre di cartongesso

Le lastre di cartongesso sono realizzate con materiale costituito da uno strato di gesso di cava racchiuso fra due fogli di cartone speciale resistente ed aderente. Il mercato offre vari prodotti diversi per tipologia. Gli elementi di cui è composto sono estremamente naturali tanto da renderlo un prodotto ecologico, che bene si inserisce nelle nuove esigenze di costruzione. Le lastre di cartongesso sono create per soddisfare qualsiasi tipo di soluzione, le troviamo di tipo standard per la realizzazione normale, di tipo ad alta flessibilità per la realizzazione delle superfici curve, di tipo antifuoco trattate con vermiculite o cartoni ignifughi classificate in Classe 1 o 0 di reazione al fuoco, di tipo idrofugo con elevata resistenza all'umidità o al vapore acqueo, di tipo fonoisolante o ad alta resistenza termica che, accoppiate a pannello isolante in fibre o polistirene estruso, permettono di creare delle contropareti di tamponamento che risolvono i problemi di condensa o umidità, migliorando notevolmente le condizioni climatiche dell'ambiente. Le lastre vengono fissate con viti autofilettanti a strutture metalliche in lamiera di acciaio zincato, o nel caso delle contropareti, fissate direttamente sulla parete esistente con colla e tasselli, le giunzioni sono sigillate e rasate con apposito stucco e banda.

Scheda II-1

Misure preventive e protettive in dotazione dell'opera ed ausiliarie

Tipologia dei lavori	Codice scheda	01.01.01.01
Manutenzione		

Tipo di intervento	Rischi rilevati
Riparazione: Riparazione di eventuali fessurazioni o crepe mediante la chiusura delle stesse con gesso. Riparazione e rifacimento dei rivestimenti. [quando occorre]	Caduta dall'alto; Caduta di materiale dall'alto o a livello; Punture, tagli, abrasioni; Scivolamenti, cadute a livello; Getti, schizzi.

Informazioni per imprese esecutrici e lavoratori autonomi sulle caratteristiche tecniche dell'opera progettata e del luogo di lavoro

Punti critici	Misure preventive e protettive in dotazione dell'opera	Misure preventive e protettive ausiliarie
Accessi ai luoghi di lavoro		Trabattelli.
Sicurezza dei luoghi di lavoro		Parapetti; Occhiali, visiere o schermi; Scarpe di sicurezza; Casco o elmetto; Guanti.
Impianti di alimentazione e di scarico	Prese elettriche a 220 V protette da differenziale magneto-termico	
Approvvigionamento e movimentazione materiali		Zone stoccaggio materiali.
Approvvigionamento e movimentazione attrezzature		Deposito attrezzature.
Igiene sul lavoro	Saracinesche per l'intercettazione dell'acqua potabile	Gabinetti; Locali per lavarsi.
Interferenze e protezione terzi		

Tavole Allegate**01.01.02 Pareti divisorie antincendio**

Si tratta di pareti utilizzate per creare barriere antincendio mediante l'impiego di materiali ignifughi per aumentare la resistenza passiva al fuoco delle parti strutturali. In genere si utilizzano prodotti in cartongesso specifici, o prodotti in calcio silicato prive di amianto con un grado di infiammabilità basso per i "materiali incombustibile", fino alla più alta per "materiale fortemente infiammabile" nonché la possibilità di mantenere inalterate le caratteristiche per un tempo variabile da un minimo di 15 minuti fino ad un massimo di 180 minuti sotto l'azione del fuoco. In genere vengono utilizzate sia nel campo dell'edilizia industriale che per la realizzazione di strutture pubbliche che necessitano di proteggere le persone che le occupano (scuole, alberghi, teatri, musei, ecc.).

Scheda II-1**Misure preventive e protettive in dotazione dell'opera ed ausiliarie**

Tipologia dei lavori	Codice scheda	01.01.02.01
Manutenzione		

Tipo di intervento	Rischi rilevati
Riparazione: Riparazione di eventuali fessurazioni o crepe mediante la chiusura delle stesse con materiale idoneo. Riparazione e rifacimento dei rivestimenti. [quando occorre]	Caduta dall'alto; Caduta di materiale dall'alto o a livello; Punture, tagli, abrasioni; Scivolamenti, cadute a livello; Getti, schizzi.

Informazioni per imprese esecutrici e lavoratori autonomi sulle caratteristiche tecniche dell'opera progettata e del luogo di lavoro

Punti critici	Misure preventive e protettive in dotazione dell'opera	Misure preventive e protettive ausiliarie
Accessi ai luoghi di lavoro		Trabattelli.
Sicurezza dei luoghi di lavoro		Parapetti; Occhiali, visiere o schermi; Scarpe di sicurezza; Casco o elmetto; Guanti.
Impianti di alimentazione e di scarico	Prese elettriche a 220 V protette da differenziale magneto-termico	
Approvvigionamento e movimentazione materiali		Zone stoccaggio materiali.
Approvvigionamento e movimentazione attrezzature		Deposito attrezzature.
Igiene sul lavoro	Saracinesche per l'intercettazione dell'acqua potabile	Gabinetti; Locali per lavarsi.
Interferenze e protezione terzi		

Tavole Allegate**01.01.03 Pareti in tavelle di gesso**

Si tratta di pareti costituenti le partizioni interne verticali costituite da tavelle di gesso di spessore variabile (in genere 8 cm). I blocchi di gesso sono legati con adesivi a base di gesso mediante corsi regolari con spessore non superiore ai 2 mm. Le murature sono eseguite con elementi interi, posati a livello, e con giunti sfalsati rispetto ai sottostanti.

Scheda II-1**Misure preventive e protettive in dotazione dell'opera ed ausiliarie**

Tipologia dei lavori	Codice scheda	01.01.03.01
Manutenzione		

Tipo di intervento	Rischi rilevati
Riparazione: Riparazione di eventuali fessurazioni o crepe	Caduta dall'alto; Caduta di materiale dall'alto o a livello; Punture,

mediante la chiusura delle stesse con gesso. Riparazione e rifacimento dei rivestimenti. [quando occorre]	tagli, abrasioni; Scivolamenti, cadute a livello; Getti, schizzi.
---	---

Informazioni per imprese esecutrici e lavoratori autonomi sulle caratteristiche tecniche dell'opera progettata e del luogo di lavoro

Punti critici	Misure preventive e protettive in dotazione dell'opera	Misure preventive e protettive ausiliarie
Accessi ai luoghi di lavoro		Trabattelli.
Sicurezza dei luoghi di lavoro		Parapetti; Occhiali, visiere o schermi; Scarpe di sicurezza; Casco o elmetto; Guanti.
Impianti di alimentazione e di scarico	Prese elettriche a 220 V protette da differenziale magneto-termico	
Approvvigionamento e movimentazione materiali		Zone stoccaggio materiali.
Approvvigionamento e movimentazione attrezzature		Deposito attrezzature.
Igiene sul lavoro	Saracinesche per l'intercettazione dell'acqua potabile	Gabinetti; Locali per lavarsi.
Interferenze e protezione terzi		

Tavole Allegate

01.01.04 Pareti mobili

Si tratta di pareti che separano ambienti contigui con elementi prefabbricati modulari assemblati in opera o preassemblati. Le pareti assemblate in opera sono definite a guscio mentre quelle preassemblate sono definite monoblocco.

**Scheda II-1
Misure preventive e protettive in dotazione dell'opera ed ausiliarie**

Tipologia dei lavori	Codice scheda
Manutenzione	01.01.04.01

Tipo di intervento	Rischi rilevati
Riparazione: Riparazione dei pannelli degradati e/o comunque con anomalie riscontrate (distacchi, rotture, rigonfiamenti, ecc.) con materiali analoghi a quelli originari. [quando occorre]	Caduta dall'alto; Caduta di materiale dall'alto o a livello; Punture, tagli, abrasioni; Scivolamenti, cadute a livello; Getti, schizzi.

Informazioni per imprese esecutrici e lavoratori autonomi sulle caratteristiche tecniche dell'opera progettata e del luogo di lavoro

Punti critici	Misure preventive e protettive in dotazione dell'opera	Misure preventive e protettive ausiliarie
Accessi ai luoghi di lavoro		Trabattelli.
Sicurezza dei luoghi di lavoro		Parapetti; Occhiali, visiere o schermi; Scarpe di sicurezza; Casco o elmetto; Guanti.
Impianti di alimentazione e di scarico	Prese elettriche a 220 V protette da differenziale magneto-termico	
Approvvigionamento e movimentazione materiali		Zone stoccaggio materiali.
Approvvigionamento e movimentazione attrezzature		Deposito attrezzature.
Igiene sul lavoro	Saracinesche per l'intercettazione dell'acqua potabile	Gabinetti; Locali per lavarsi.

Interferenze e protezione terzi		
---------------------------------	--	--

Tavole Allegate	
------------------------	--

01.01.05 Tramezzi in blocchi di calcestruzzo vibrocompresso

Si tratta di tramezzi realizzati con blocchi in calcestruzzo costituiti da un'impasto di cemento, aggregati, acqua e materiali porosi che possono contenere miscele e aggiunte di pigmenti colorati incorporati e/o applicati nella fase di fabbricazione dei blocchi. L'impasto così ottenuto viene compresso in apposite forme e lasciato ad asciugare fino a che, persa l'acqua d'impasto, non raggiunge il giusto indurimento. Il peso e la densità dei blocchi varia a seconda dei materiali che compongono l'impasto. Sono disponibili sul mercato prodotti con geometria e dimensioni diverse.

Scheda II-1

Misure preventive e protettive in dotazione dell'opera ed ausiliarie

Tipologia dei lavori	Codice scheda	01.01.05.01
Manutenzione		

Tipo di intervento	Rischi rilevati
Riparazione: Riparazione di eventuali fessurazioni o crepe mediante la chiusura delle stesse con malta. Riparazione e rifacimento dei rivestimenti. [quando occorre]	Caduta dall'alto; Caduta di materiale dall'alto o a livello; Punture, tagli, abrasioni; Scivolamenti, cadute a livello; Getti, schizzi.

Informazioni per imprese esecutrici e lavoratori autonomi sulle caratteristiche tecniche dell'opera progettata e del luogo di lavoro

Punti critici	Misure preventive e protettive in dotazione dell'opera	Misure preventive e protettive ausiliarie
Accessi ai luoghi di lavoro		Trabattelli.
Sicurezza dei luoghi di lavoro		Parapetti; Occhiali, visiere o schermi; Scarpe di sicurezza; Casco o elmetto; Guanti.
Impianti di alimentazione e di scarico	Prese elettriche a 220 V protette da differenziale magneto-termico	
Approvvigionamento e movimentazione materiali		Zone stoccaggio materiali.
Approvvigionamento e movimentazione attrezzature		Deposito attrezzature.
Igiene sul lavoro	Saracinesche per l'intercettazione dell'acqua potabile	Gabinetti; Locali per lavarsi.
Interferenze e protezione terzi		

Tavole Allegate	
------------------------	--

01.01.06 Tramezzi in blocchi di lapillo vulcanico

Si tratta di tramezzi realizzati mediante blocchi in calcestruzzo vibrocompresso di lapillo vulcanico alleggerito dove viene impiegato come aggregato minerale il lapillo vulcanico. L'accoppiamento del calcestruzzo con il lapillo vulcanico, materiale isolante a struttura interna cellulare, è favorito dal rapporto resistenza/peso e caratterizza i blocchi prodotti con questo impasto di bassi valori di trasmittanza e buona resistenza al gelo. I blocchi vengono prodotti in stampi nei quali l'impasto miscelato viene gettato, vibrato e compresso. I blocchi in calcestruzzo alleggerito per le loro caratteristiche di tipo ergotecnico ed ergonomico sono considerati tra i materiali più convenienti per la rapida velocità di posa ed il contenuto consumo di malta. La particolare geometria, che favorisce l'incastro verticale tra blocchi, riducendo la quantità di malta indispensabile alla stabilità della muratura, comporta l'eliminazione del ponte termico da essa costituito.

Scheda II-1
Misure preventive e protettive in dotazione dell'opera ed ausiliarie

Tipologia dei lavori	Codice scheda	01.01.06.01
Manutenzione		

Tipo di intervento	Rischi rilevati
Riparazione: Riparazione di eventuali fessurazioni o crepe mediante la chiusura delle stesse con malta. Riparazione e rifacimento dei rivestimenti. [quando occorre]	Caduta dall'alto; Caduta di materiale dall'alto o a livello; Punture, tagli, abrasioni; Scivolamenti, cadute a livello; Getti, schizzi.

Informazioni per imprese esecutrici e lavoratori autonomi sulle caratteristiche tecniche dell'opera progettata e del luogo di lavoro

Punti critici	Misure preventive e protettive in dotazione dell'opera	Misure preventive e protettive ausiliarie
Accessi ai luoghi di lavoro		Trabattelli.
Sicurezza dei luoghi di lavoro		Parapetti; Occhiali, visiere o schermi; Scarpe di sicurezza; Casco o elmetto; Guanti.
Impianti di alimentazione e di scarico	Prese elettriche a 220 V protette da differenziale magneto-termico	
Approvvigionamento e movimentazione materiali		Zone stoccaggio materiali.
Approvvigionamento e movimentazione attrezzature		Deposito attrezzature.
Igiene sul lavoro	Saracinesche per l'intercettazione dell'acqua potabile	Gabinetti; Locali per lavarsi.
Interferenze e protezione terzi		

Tavole Allegate	
------------------------	--

01.01.07 Tramezzi in blocchi di vetro

Si tratta di pareti costituite da elementi in blocchi di vetro la cui caratteristica principale è quella di essere traslucida ossia di lasciar passare la luce. Possono essere variamente colorate o sagomate. I blocchi di vetro sono disposti su guide predisposte e interposti mediante collanti o malte cementizie mentre le finiture possono essere in cemento bianco. I profili possono essere in acciaio o in materiale plastico.

Scheda II-1
Misure preventive e protettive in dotazione dell'opera ed ausiliarie

Tipologia dei lavori	Codice scheda	01.01.07.01
Manutenzione		

Tipo di intervento	Rischi rilevati
Sostituzione: Sostituzione degli elementi in blocco di vetro rotti, graffiati o comunque rovinati con elementi analoghi. [quando occorre]	Caduta dall'alto; Caduta di materiale dall'alto o a livello; Cesoiamenti, stritolamenti; Punture, tagli, abrasioni; Scivolamenti, cadute a livello; Getti, schizzi.

Informazioni per imprese esecutrici e lavoratori autonomi sulle caratteristiche tecniche dell'opera progettata e del luogo di lavoro

Punti critici	Misure preventive e protettive in dotazione dell'opera	Misure preventive e protettive ausiliarie
Accessi ai luoghi di lavoro		Trabattelli.
Sicurezza dei luoghi di lavoro		Parapetti; Occhiali, visiere o schermi; Scarpe di sicurezza; Casco o elmetto; Guanti.
Impianti di alimentazione e di scarico	Prese elettriche a 220 V protette da differenziale magneto-termico	
Approvvigionamento e movimentazione materiali		Zone stoccaggio materiali.
Approvvigionamento e movimentazione attrezzature		Deposito attrezzature.
Igiene sul lavoro	Saracinesche per l'intercettazione dell'acqua potabile	Gabinetti; Locali per lavarsi.
Interferenze e protezione terzi		

Tavole Allegate

01.01.08 Tramezzi in blocchi forati in conglomerato di argilla

Si tratta di tramezzi realizzati mediante blocchi in calcestruzzo alleggerito dove viene impiegato come aggregato minerale l'argilla espansa. L'accoppiamento del calcestruzzo con l'argilla espansa, materiale isolante a struttura interna cellulare, è favorito dal rapporto resistenza/peso e caratterizza i blocchi prodotti con questo impasto di bassi valori di trasmittanza e buona resistenza al gelo. I blocchi vengono prodotti in stampi nei quali l'impasto miscelato viene gettato, vibrato e compresso. I blocchi in calcestruzzo alleggerito per le loro caratteristiche di tipo ergotecnico ed ergonomico sono considerati tra i materiali più convenienti per la rapida velocità di posa ed il contenuto consumo di malta. La particolare geometria, che favorisce l'incastro verticale tra blocchi, riducendo la quantità di malta indispensabile alla stabilità della muratura, comporta l'eliminazione del ponte termico da essa costituito.

Scheda II-1

Misure preventive e protettive in dotazione dell'opera ed ausiliarie

Tipologia dei lavori	Codice scheda
Manutenzione	01.01.08.01

Tipo di intervento	Rischi rilevati
Riparazione: Riparazione di eventuali fessurazioni o crepe mediante la chiusura delle stesse con malta. Riparazione e rifacimento dei rivestimenti. [quando occorre]	Caduta dall'alto; Caduta di materiale dall'alto o a livello; Punture, tagli, abrasioni; Scivolamenti, cadute a livello; Getti, schizzi.

Informazioni per imprese esecutrici e lavoratori autonomi sulle caratteristiche tecniche dell'opera progettata e del luogo di lavoro

Punti critici	Misure preventive e protettive in dotazione dell'opera	Misure preventive e protettive ausiliarie
Accessi ai luoghi di lavoro		Trabattelli.
Sicurezza dei luoghi di lavoro		Parapetti; Occhiali, visiere o schermi; Scarpe di sicurezza; Casco o elmetto; Guanti.
Impianti di alimentazione e di scarico	Prese elettriche a 220 V protette da differenziale magneto-termico	
Approvvigionamento e movimentazione materiali		Zone stoccaggio materiali.
Approvvigionamento e movimentazione attrezzature		Deposito attrezzature.
Igiene sul lavoro	Saracinesche per l'intercettazione dell'acqua potabile	Gabinetti; Locali per lavarsi.

Interferenze e protezione terzi		
---------------------------------	--	--

Tavole Allegate	
------------------------	--

01.01.09 Tramezzi in blocchi in conglomerato cellulare

Si tratta di tramezzi realizzati con blocchi monolitici in calcestruzzo cellulare aerato autoclavato composti in genere da un impasto di sabbia, cemento, calce, polvere di alluminio ed acqua che viene lievitato e maturato in autoclave a pressione di vapore. La struttura isotropa, porosa a cellule chiuse gli conferiscono caratteristiche di leggerezza, d'isolamento termico ed acustico, ecc..

Scheda II-1 Misure preventive e protettive in dotazione dell'opera ed ausiliarie

Tipologia dei lavori	Codice scheda	01.01.09.01
Manutenzione		

Tipo di intervento	Rischi rilevati
Riparazione: Riparazione di eventuali fessurazioni o crepe mediante la chiusura delle stesse con malta. Riparazione e rifacimento dei rivestimenti. [quando occorre]	Caduta dall'alto; Caduta di materiale dall'alto o a livello; Punture, tagli, abrasioni; Scivolamenti, cadute a livello; Getti, schizzi.

Informazioni per imprese esecutrici e lavoratori autonomi sulle caratteristiche tecniche dell'opera progettata e del luogo di lavoro

Punti critici	Misure preventive e protettive in dotazione dell'opera	Misure preventive e protettive ausiliarie
Accessi ai luoghi di lavoro		Trabattelli.
Sicurezza dei luoghi di lavoro		
Impianti di alimentazione e di scarico	Prese elettriche a 220 V protette da differenziale magneto-termico	Parapetti; Occhiali, visiere o schermi; Scarpe di sicurezza; Casco o elmetto; Guanti.
Approvvigionamento e movimentazione materiali		Zone stoccaggio materiali.
Approvvigionamento e movimentazione attrezzature		Deposito attrezzature.
Igiene sul lavoro	Saracinesche per l'intercettazione dell'acqua potabile	Gabinetti; Locali per lavarsi.
Interferenze e protezione terzi		

Tavole Allegate	
------------------------	--

01.01.10 Tramezzi in gesso

Si tratta di tramezzi realizzati con pannelli in gesso le cui caratteristiche consentono un facile montaggio degli elementi. Le superfici perfettamente piane e gli incastri ad alta precisione consentono una velocità di utilizzo dei prodotti e la garanzia dei requisiti acustici, termici, igrometrici che soddisfino le esigenze tecniche con costi contenuti. In genere i pannelli di dimensioni diverse vengono montati previo incollaggio dei giunti e in aderenza ai profili metallici di sostegno con viti autofilettanti.

Scheda II-1 Misure preventive e protettive in dotazione dell'opera ed ausiliarie

Tipologia dei lavori	Codice scheda	01.01.10.01
Manutenzione		

Tipo di intervento	Rischi rilevati
Riparazione: Riparazione di eventuali fessurazioni o crepe mediante la chiusura delle stesse con gesso. Riparazione e rifacimento dei rivestimenti. [quando occorre]	Caduta dall'alto; Caduta di materiale dall'alto o a livello; Punture, tagli, abrasioni; Scivolamenti, cadute a livello; Getti, schizzi.

Informazioni per imprese esecutrici e lavoratori autonomi sulle caratteristiche tecniche dell'opera progettata e del luogo di lavoro

Punti critici	Misure preventive e protettive in dotazione dell'opera	Misure preventive e protettive ausiliarie
Accessi ai luoghi di lavoro		Trabattelli.
Sicurezza dei luoghi di lavoro		Parapetti; Occhiali, visiere o schermi; Scarpe di sicurezza; Casco o elmetto; Guanti.
Impianti di alimentazione e di scarico	Prese elettriche a 220 V protette da differenziale magneto-termico	
Approvvigionamento e movimentazione materiali		Zone stoccaggio materiali.
Approvvigionamento e movimentazione attrezzature		Deposito attrezzature.
Igiene sul lavoro	Saracinesche per l'intercettazione dell'acqua potabile	Gabinetti; Locali per lavarsi.
Interferenze e protezione terzi		

Tavole Allegate

01.01.11 Tramezzi in laterizio

Si tratta di pareti costituenti le partizioni interne verticali, realizzate mediante elementi forati di laterizio di spessore variabile (8-12 cm) legati con malta idraulica per muratura con giunti con andamento regolare con uno spessore di circa 6 mm. Le murature sono eseguite con elementi interi, posati a livello, e con giunti sfalsati rispetto ai sottostanti.

Scheda II-1 Misure preventive e protettive in dotazione dell'opera ed ausiliarie

Tipologia dei lavori	Codice scheda
Manutenzione	01.01.11.01

Tipo di intervento	Rischi rilevati
Riparazione: Riparazione di eventuali fessurazioni o crepe mediante la chiusura delle stesse con malta. Riparazione e rifacimento dei rivestimenti. [quando occorre]	Caduta dall'alto; Caduta di materiale dall'alto o a livello; Punture, tagli, abrasioni; Scivolamenti, cadute a livello; Getti, schizzi.

Informazioni per imprese esecutrici e lavoratori autonomi sulle caratteristiche tecniche dell'opera progettata e del luogo di lavoro

Punti critici	Misure preventive e protettive in dotazione dell'opera	Misure preventive e protettive ausiliarie
Accessi ai luoghi di lavoro		Trabattelli.
Sicurezza dei luoghi di lavoro		Parapetti; Occhiali, visiere o schermi; Scarpe di sicurezza; Casco o elmetto; Guanti.
Impianti di alimentazione e di scarico	Prese elettriche a 220 V protette da differenziale magneto-termico	
Approvvigionamento e movimentazione materiali		Zone stoccaggio materiali.

Approvvigionamento e movimentazione attrezzature		Deposito attrezzature.
Igiene sul lavoro	Saracinesche per l'intercettazione dell'acqua potabile	Gabinetti; Locali per lavarsi.
Interferenze e protezione terzi		

Tavole Allegate

01.02 Rivestimenti interni

Si tratta di strati funzionali, facenti parte delle chiusure verticali, la cui funzione principale è quella di proteggere il sistema di chiusure interne dalle sollecitazioni interne degli edifici e di assicurare un aspetto uniforme ed ornamentale degli ambienti.

01.02.01 Intonaco

Si tratta di un sottile strato di malta la cui funzione è quella di rivestimento nelle strutture edilizie. Svolge inoltre la funzione di protezione dai fattori ambientali è allo stesso tempo protettiva e decorativa. Il rivestimento a intonaco è comunque una superficie che va rinnovata periodicamente e in condizioni normali esso fornisce prestazioni accettabili per 20 - 30 anni. La malta per intonaco è costituita da leganti (cemento, calce idraulica, calce aerea, gesso), da inerti (sabbia) e da acqua nelle giuste proporzioni a secondo del tipo di intonaco; vengono, in alcuni casi, inoltre aggiunti all'impasto additivi che restituiscono all'intonaco particolari qualità a secondo del tipo d'impiego. Nell'intonaco tradizionale a tre strati il primo, detto rinzaffo, svolge la funzione di aggrappo al supporto e di grossolano livellamento; il secondo, detto arriccio, costituisce il corpo dell'intonaco la cui funzione è di resistenza meccanica e di tenuta all'acqua; il terzo strato, detto finitura, rappresenta la finitura superficiale e contribuisce a creare una prima barriera la cui funzione è quella di opporsi alla penetrazione dell'acqua e delle sostanze aggressive. Gli intonaci per interni possono suddividersi in intonaci ordinari e intonaci speciali. A loro volta i primi possono ulteriormente suddividersi in intonaci miscelati in cantiere ed in intonaci premiscelati; i secondi invece in intonaci additivati, intonaci a stucco o lucidi, intonaci plastici o rivestimenti plastici continui ed infine intonaci monostrato.

Scheda II-1 Misure preventive e protettive in dotazione dell'opera ed ausiliarie

Tipologia dei lavori	Codice scheda	01.02.01.01
Manutenzione		

Tipo di intervento	Rischi rilevati
Pulizia delle superfici: Pulizia delle superfici mediante lavaggio ad acqua e detersivi adatti al tipo di intonaco. Rimozioni di macchie, o depositi superficiali mediante spazzolatura o mezzi meccanici. [quando occorre]	Inalazione polveri, fibre.

Informazioni per imprese esecutrici e lavoratori autonomi sulle caratteristiche tecniche dell'opera progettata e del luogo di lavoro

Punti critici	Misure preventive e protettive in dotazione dell'opera	Misure preventive e protettive ausiliarie
Accessi ai luoghi di lavoro		Trabattelli; Ponti su cavalletti.
Sicurezza dei luoghi di lavoro		Parapetti; Scarpe di sicurezza; Maschera antipolvere, apparecchi filtranti o isolanti.
Impianti di alimentazione e di scarico	Prese elettriche a 220 V protette da differenziale magneto-termico	
Approvvigionamento e movimentazione materiali		Zone stoccaggio materiali.
Approvvigionamento e movimentazione attrezzature		Deposito attrezzature.
Igiene sul lavoro	Saracinesche per l'intercettazione dell'acqua potabile	Gabinetti; Locali per lavarsi.
Interferenze e protezione terzi		

Tavole Allegate

Scheda II-1
Misure preventive e protettive in dotazione dell'opera ed ausiliarie

Tipologia dei lavori	Codice scheda
Manutenzione	01.02.01.02

Tipo di intervento	Rischi rilevati
Sostituzione delle parti più soggette ad usura: Sostituzione delle parti più soggette ad usura o altre forme di degrado mediante l'asportazione delle aree più degradate, pulizia delle parti sottostanti mediante spazzolatura e preparazione della base di sottofondo previo lavaggio. Ripresa dell'area con materiali adeguati e/o comunque simili all'intonaco originario ponendo particolare attenzione a non alterare l'aspetto visivo cromatico delle superfici. [quando occorre]	Caduta dall'alto; Scivolamenti, cadute a livello; Inalazione polveri, fibre.

Informazioni per imprese esecutrici e lavoratori autonomi sulle caratteristiche tecniche dell'opera progettata e del luogo di lavoro

Punti critici	Misure preventive e protettive in dotazione dell'opera	Misure preventive e protettive ausiliarie
Accessi ai luoghi di lavoro		Trabattelli; Ponti su cavalletti.
Sicurezza dei luoghi di lavoro		Parapetti; Scarpe di sicurezza; Maschera antipolvere, apparecchi filtranti o isolanti.
Impianti di alimentazione e di scarico	Prese elettriche a 220 V protette da differenziale magneto-termico	
Approvvigionamento e movimentazione materiali		Zone stoccaggio materiali.
Approvvigionamento e movimentazione attrezzature		Deposito attrezzature.
Igiene sul lavoro	Saracinesche per l'intercettazione dell'acqua potabile	Gabinetti; Locali per lavarsi.
Interferenze e protezione terzi		

Tavole Allegate

01.02.02 Rivestimenti e prodotti di legno

E' un tipo di rivestimento che prevede l'utilizzo di pannelli o listelli di legno preventivamente trattato o derivati del legno generalmente fissato meccanicamente al supporto murario.

Scheda II-1
Misure preventive e protettive in dotazione dell'opera ed ausiliarie

Tipologia dei lavori	Codice scheda
Manutenzione	01.02.02.01

Tipo di intervento	Rischi rilevati
Ripristino protezione: Ripristino degli strati protettivi previa accurata pulizia delle superfici, con tecniche appropriate che non alterino le caratteristiche fisico-chimiche del materiale ed in particolare di quelle visive cromatiche. Rimozioni del vecchio strato protettivo mediante carte abrasive leggere. Riverniciatura a pennello o a spruzzo con l'impiego di prodotti idonei al tipo di legno o suo derivato. [con cadenza ogni 3 anni]	Caduta dall'alto; Scivolamenti, cadute a livello; Inalazione polveri, fibre.

Informazioni per imprese esecutrici e lavoratori autonomi sulle caratteristiche tecniche dell'opera progettata e del luogo di lavoro

Punti critici	Misure preventive e protettive in dotazione dell'opera	Misure preventive e protettive ausiliarie
Accessi ai luoghi di lavoro		Trabattelli; Ponti su cavalletti.
Sicurezza dei luoghi di lavoro		Parapetti; Scarpe di sicurezza; Guanti; Maschera antipolvere, apparecchi filtranti o isolanti.
Impianti di alimentazione e di scarico	Prese elettriche a 220 V protette da differenziale magneto-termico	
Approvvigionamento e movimentazione materiali		Zone stoccaggio materiali.
Approvvigionamento e movimentazione attrezzature		Deposito attrezzature.
Igiene sul lavoro	Saracinesche per l'intercettazione dell'acqua potabile	Gabinetti; Locali per lavarsi.
Interferenze e protezione terzi		

Tavole Allegate

Scheda II-1

Misure preventive e protettive in dotazione dell'opera ed ausiliarie

Tipologia dei lavori	Codice scheda	01.02.02.02
Manutenzione		

Tipo di intervento	Rischi rilevati
Sostituzione degli elementi degradati: Sostituzione degli elementi in legno, dei prodotti derivati e degli accessori degradati con materiali adeguati e/o comunque simili a quelli originari ponendo particolare attenzione ai fissaggi ed ancoraggi relativi agli elementi sostituiti. Tali operazioni non debbono alterare l'aspetto visivo geometrico-cromatico delle superfici. [quando occorre]	Caduta dall'alto; Scivolamenti, cadute a livello; Inalazione polveri, fibre.

Informazioni per imprese esecutrici e lavoratori autonomi sulle caratteristiche tecniche dell'opera progettata e del luogo di lavoro

Punti critici	Misure preventive e protettive in dotazione dell'opera	Misure preventive e protettive ausiliarie
Accessi ai luoghi di lavoro		Trabattelli; Ponti su cavalletti.
Sicurezza dei luoghi di lavoro		Parapetti; Scarpe di sicurezza; Guanti; Maschera antipolvere, apparecchi filtranti o isolanti.
Impianti di alimentazione e di scarico	Prese elettriche a 220 V protette da differenziale magneto-termico	
Approvvigionamento e movimentazione materiali		Zone stoccaggio materiali.
Approvvigionamento e movimentazione attrezzature		Deposito attrezzature.
Igiene sul lavoro	Saracinesche per l'intercettazione dell'acqua potabile	Gabinetti; Locali per lavarsi.
Interferenze e protezione terzi		

Tavole Allegate

Scheda II-1
Misure preventive e protettive in dotazione dell'opera ed ausiliarie

Tipologia dei lavori	Codice scheda	01.02.02.03
Manutenzione		

Tipo di intervento	Rischi rilevati
Sostituzione e ripristino dei fissaggi: Sostituzione dei fissaggi difettosi e/o comunque danneggiati. Verifica e riserraggio degli altri elementi. [quando occorre]	Caduta dall'alto; Scivolamenti, cadute a livello; Inalazione polveri, fibre.

Informazioni per imprese esecutrici e lavoratori autonomi sulle caratteristiche tecniche dell'opera progettata e del luogo di lavoro

Punti critici	Misure preventive e protettive in dotazione dell'opera	Misure preventive e protettive ausiliarie
Accessi ai luoghi di lavoro		Trabattelli; Ponti su cavalletti.
Sicurezza dei luoghi di lavoro		Parapetti; Scarpe di sicurezza; Guanti; Maschera antipolvere, apparecchi filtranti o isolanti.
Impianti di alimentazione e di scarico	Prese elettriche a 220 V protette da differenziale magneto-termico	
Approvvigionamento e movimentazione materiali		Zone stoccaggio materiali.
Approvvigionamento e movimentazione attrezzature		Deposito attrezzature.
Igiene sul lavoro	Prese elettriche a 220 V protette da differenziale magneto-termico	Gabinetti; Locali per lavarsi.
Interferenze e protezione terzi		

Tavole Allegate	
------------------------	--

01.02.03 Rivestimenti in carta o stoffa

E' un tipo di rivestimento che prevede l'utilizzo di carta o stoffe da parati in fogli a rotoli generalmente in colori e fantasie varie. La posa avviene mediante colle liquide o altri tipi di adesivi ponendo particolare attenzione all'uniformità delle superfici delle pareti, il cui fondo va accuratamente preparato, e nel corretto accostamento delle geometrie e/o disegni che restituiscono l'aspetto cromatico-visivo finale.

Scheda II-1
Misure preventive e protettive in dotazione dell'opera ed ausiliarie

Tipologia dei lavori	Codice scheda	01.02.03.01
Manutenzione		

Tipo di intervento	Rischi rilevati
Sostituzione: Sostituzione totale o parziale dei fogli degradati previa rimozione della carta o stoffa preesistente con opportuna preparazione della superficie di posa. Tali operazioni non debbono alterare l'aspetto visivo geometrico-cromatico delle superfici. [quando occorre]	Caduta dall'alto; Scivolamenti, cadute a livello; Inalazione polveri, fibre.

Informazioni per imprese esecutrici e lavoratori autonomi sulle caratteristiche tecniche dell'opera progettata e del luogo di lavoro

Punti critici	Misure preventive e protettive in	Misure preventive e protettive ausiliarie
----------------------	--	--

dotazione dell'opera		
Accessi ai luoghi di lavoro		Trabattelli; Ponti su cavalletti.
Sicurezza dei luoghi di lavoro		Parapetti; Scarpe di sicurezza; Guanti; Maschera antipolvere, apparecchi filtranti o isolanti.
Impianti di alimentazione e di scarico	Prese elettriche a 220 V protette da differenziale magneto-termico	
Approvvigionamento e movimentazione materiali		Zone stoccaggio materiali.
Approvvigionamento e movimentazione attrezzature		Deposito attrezzature.
Igiene sul lavoro	Saracinesche per l'intercettazione dell'acqua potabile	Gabinetti; Locali per lavarsi.
Interferenze e protezione terzi		

Tavole Allegate

01.02.04 Tinteggiature e decorazioni

La vasta gamma delle tinteggiature o pitture varia a secondo delle superficie e degli ambienti dove trovano utilizzazione. Per gli ambienti interni di tipo rurale si possono distinguere le pitture a calce, le pitture a colla, le idropitture, le pitture ad olio; per gli ambienti di tipo urbano si possono distinguere le pitture alchidiche, le idropitture acrilviniliche (tempere); per le tipologie industriali si hanno le idropitture acriliche, le pitture siliconiche, le pitture epossidiche, le pitture viniliche, ecc. Le decorazioni trovano il loro impiego particolarmente per gli elementi di finitura interna o comunque a vista. La vasta gamma di materiali e di forme varia a secondo dell'utilizzo e degli ambienti d'impiego. Possono essere elementi prefabbricati, lapidei, gessi, laterizi, ecc.

Scheda II-1 Misure preventive e protettive in dotazione dell'opera ed ausiliarie

Tipologia dei lavori	Codice scheda	01.02.04.01
Manutenzione		

Tipo di intervento	Rischi rilevati
Ritinteggiatura coloritura: Ritinteggiature delle superfici con nuove pitture previa carteggiatura e sverniciatura, stuccatura dei paramenti e preparazione del fondo mediante applicazione, se necessario, di prevernici fissanti. Le modalità di ritinteggiatura, i prodotti, le attrezzature variano comunque in funzione delle superfici e dei materiali costituenti. [quando occorre]	Caduta dall'alto; Scivolamenti, cadute a livello; Inalazione polveri, fibre.

Informazioni per imprese esecutrici e lavoratori autonomi sulle caratteristiche tecniche dell'opera progettata e del luogo di lavoro

Punti critici	Misure preventive e protettive in dotazione dell'opera	Misure preventive e protettive ausiliarie
Accessi ai luoghi di lavoro		Trabattelli; Ponti su cavalletti.
Sicurezza dei luoghi di lavoro		Parapetti; Scarpe di sicurezza; Guanti; Maschera antipolvere, apparecchi filtranti o isolanti.
Impianti di alimentazione e di scarico	Prese elettriche a 220 V protette da differenziale magneto-termico	
Approvvigionamento e movimentazione materiali		Zone stoccaggio materiali.
Approvvigionamento e movimentazione attrezzature		Deposito attrezzature.
Igiene sul lavoro	Saracinesche per l'intercettazione dell'acqua potabile	Gabinetti; Locali per lavarsi.

Interferenze e protezione terzi		
---------------------------------	--	--

Tavole Allegate	
------------------------	--

**Scheda II-1
Misure preventive e protettive in dotazione dell'opera ed ausiliarie**

Tipologia dei lavori	Codice scheda	01.02.04.02
Manutenzione		

Tipo di intervento	Rischi rilevati
Sostituzione degli elementi decorativi degradati: Sostituzione degli elementi decorativi usurati o rotti con altri analoghi o se non possibile riparazione dei medesimi con tecniche appropriate tali da non alterare gli aspetti geometrici-cromatici delle superfici di facciata. Sostituzione e verifica dei relativi ancoraggi. [quando occorre]	Caduta dall'alto; Scivolamenti, cadute a livello; Inalazione polveri, fibre.

Informazioni per imprese esecutrici e lavoratori autonomi sulle caratteristiche tecniche dell'opera progettata e del luogo di lavoro

Punti critici	Misure preventive e protettive in dotazione dell'opera	Misure preventive e protettive ausiliarie
Accessi ai luoghi di lavoro		Trabattelli; Ponti su cavalletti.
Sicurezza dei luoghi di lavoro		Parapetti; Scarpe di sicurezza; Guanti; Maschera antipolvere, apparecchi filtranti o isolanti.
Impianti di alimentazione e di scarico	Prese elettriche a 220 V protette da differenziale magneto-termico	
Approvvigionamento e movimentazione materiali		Zone stoccaggio materiali.
Approvvigionamento e movimentazione attrezzature		Deposito attrezzature.
Igiene sul lavoro	Saracinesche per l'intercettazione dell'acqua potabile	Gabinetti; Locali per lavarsi.
Interferenze e protezione terzi		

Tavole Allegate	
------------------------	--

01.03 Infissi interni

Gli infissi interni hanno per scopo quello di permettere il controllo della comunicazione tra gli spazi interni dell'organismo edilizio. In particolare l'utilizzazione dei vari ambienti in modo da permettere o meno il passaggio di persone, cose, luce naturale ed aria tra i vari ambienti interni.

01.03.01 Porte

Le porte hanno funzione di razionalizzare l'utilizzazione dei vari spazi in modo da regolare il passaggio di persone, cose, luce naturale ed aria fra ambienti adiacenti, oltre che funzioni di ordine estetico e architettonico. La presenza delle porte a secondo della posizione e delle dimensioni determina lo svolgimento delle varie attività previste negli spazi di destinazione. In commercio esiste un'ampia gamma di tipologie diverse sia per materiale (legno, metallo, plastica, vetro, ecc.) che per tipo di apertura (a rotazione, a ventola, scorrevole, a tamburo, ripiegabile, a fisarmonica, basculante, a scomparsa). Le porte interne sono costituite da: a) anta o battente (l'elemento apribile); b) telaio fisso (l'elemento fissato al controtelaio che contorna la porta e la sostiene per mezzo di cerniere); c) battuta (la superficie di contatto tra telaio fisso e anta mobile); d) cerniera (l'elemento che sostiene l'anta e ne permette la rotazione rispetto al telaio fisso); e) controtelaio (formato da due montanti ed una traversa è l'elemento fissato alla parete che consente l'alloggio al telaio); f) montante (l'elemento verticale del telaio o del controtelaio); g) traversa (l'elemento orizzontale del telaio o del controtelaio).

Scheda II-1
Misure preventive e protettive in dotazione dell'opera ed ausiliarie

Tipologia dei lavori	Codice scheda	01.03.01.01
Manutenzione		

Tipo di intervento	Rischi rilevati
Lubrificazione serrature, cerniere: Lubrificazione ed ingrassaggio delle serrature e cerniere con prodotti siliconici, verifica del corretto funzionamento. [con cadenza ogni 6 mesi]	Movimentazione manuale dei carichi; Urti, colpi, impatti, compressioni.

Informazioni per imprese esecutrici e lavoratori autonomi sulle caratteristiche tecniche dell'opera progettata e del luogo di lavoro

Punti critici	Misure preventive e protettive in dotazione dell'opera	Misure preventive e protettive ausiliarie
Accessi ai luoghi di lavoro		
Sicurezza dei luoghi di lavoro		Scarpe di sicurezza; Guanti.
Impianti di alimentazione e di scarico	Prese elettriche a 220 V protette da differenziale magneto-termico	
Approvvigionamento e movimentazione materiali		
Approvvigionamento e movimentazione attrezzature		
Igiene sul lavoro	Saracinesche per l'intercettazione dell'acqua potabile	
Interferenze e protezione terzi		

Tavole Allegate

Scheda II-1
Misure preventive e protettive in dotazione dell'opera ed ausiliarie

Tipologia dei lavori	Codice scheda	01.03.01.02
Manutenzione		

Tipo di intervento	Rischi rilevati
Ripristino protezione verniciatura parti in legno: Ripristino della protezione di verniciatura previa asportazione del vecchio strato per mezzo di carte abrasive leggere ed otturazione con stucco per legno di eventuali fessurazioni. Applicazione di uno strato impregnante e rinnovo, a pennello, dello strato protettivo con l'impiego di prodotti idonei al tipo di legno. [con cadenza ogni 2 anni]	Movimentazione manuale dei carichi; Urti, colpi, impatti, compressioni; Inalazione fumi, gas, vapori; Inalazione polveri, fibre.

Informazioni per imprese esecutrici e lavoratori autonomi sulle caratteristiche tecniche dell'opera progettata e del luogo di lavoro

Punti critici	Misure preventive e protettive in dotazione dell'opera	Misure preventive e protettive ausiliarie
Accessi ai luoghi di lavoro		
Sicurezza dei luoghi di lavoro		Scarpe di sicurezza; Guanti; Maschera antipolvere, apparecchi filtranti o isolanti.
Impianti di alimentazione e di scarico	Prese elettriche a 220 V protette da differenziale magneto-termico	
Approvvigionamento e movimentazione materiali		

Approvvigionamento e movimentazione attrezzature		
Igiene sul lavoro	Saracinesche per l'intercettazione dell'acqua potabile	
Interferenze e protezione terzi		

Tavole Allegate	
------------------------	--

**Scheda II-1
Misure preventive e protettive in dotazione dell'opera ed ausiliarie**

Tipologia dei lavori	Codice scheda	01.03.01.03
Manutenzione		

Tipo di intervento	Rischi rilevati
Regolazione telai: Regolazione del fissaggio dei telai ai controtelai. [con cadenza ogni anno]	Movimentazione manuale dei carichi; Urti, colpi, impatti, compressioni.

Informazioni per imprese esecutrici e lavoratori autonomi sulle caratteristiche tecniche dell'opera progettata e del luogo di lavoro

Punti critici	Misure preventive e protettive in dotazione dell'opera	Misure preventive e protettive ausiliarie
Accessi ai luoghi di lavoro		
Sicurezza dei luoghi di lavoro		Scarpe di sicurezza; Guanti.
Impianti di alimentazione e di scarico	Prese elettriche a 220 V protette da differenziale magneto-termico	
Approvvigionamento e movimentazione materiali		
Approvvigionamento e movimentazione attrezzature		
Igiene sul lavoro	Saracinesche per l'intercettazione dell'acqua potabile	
Interferenze e protezione terzi		

Tavole Allegate	
------------------------	--

01.03.02 Porte antintrusione

Le porte antintrusione hanno la funzione rispetto alle porte tradizionali di creare una condizione di maggiore impedimento alle persone. Esse, dal punto di vista normativo, debbono avere la capacità di impedire per un tempo stabilito l'intrusione di persone. Sono quindi caratterizzate da una buona resistenza agli urti (sfondamenti, perforazioni, ecc.) In genere sono costituite da un'anima in lamiera scatolata in acciaio con elementi in materiali smorzanti acusticamente. Le battute ed i controtelai sono anch'essi in acciaio. I rivestimenti possono essere laminati plastici, di legno o altro materiale. Le serrature e gli elementi di manovra possono essere semplici o complesse, a comando e/o collegate ai sistemi di antifurto.

**Scheda II-1
Misure preventive e protettive in dotazione dell'opera ed ausiliarie**

Tipologia dei lavori	Codice scheda	01.03.02.01
Manutenzione		

Tipo di intervento	Rischi rilevati
Lubrificazione serrature, cerniere: Lubrificazione ed ingrassaggio delle serrature e cerniere con prodotti siliconici, verifica del corretto funzionamento. [con cadenza ogni 6 mesi]	Movimentazione manuale dei carichi; Urti, colpi, impatti, compressioni.

Informazioni per imprese esecutrici e lavoratori autonomi sulle caratteristiche tecniche dell'opera progettata e del luogo di lavoro

Punti critici	Misure preventive e protettive in dotazione dell'opera	Misure preventive e protettive ausiliarie
Accessi ai luoghi di lavoro		
Sicurezza dei luoghi di lavoro		Scarpe di sicurezza; Guanti.
Impianti di alimentazione e di scarico	Prese elettriche a 220 V protette da differenziale magneto-termico	
Approvvigionamento e movimentazione materiali		
Approvvigionamento e movimentazione attrezzature		
Igiene sul lavoro	Saracinesche per l'intercettazione dell'acqua potabile	
Interferenze e protezione terzi		

Tavole Allegate

Scheda II-1

Misure preventive e protettive in dotazione dell'opera ed ausiliarie

Tipologia dei lavori	Codice scheda
Manutenzione	01.03.02.02

Tipo di intervento	Rischi rilevati
Prova sistemi antifurto: Prova, anche con strumentazione e test, degli automatismi di apertura-chiusura rispetto ai sistemi di antifurto (qualora fossero previsti). [con cadenza ogni 6 mesi]	Movimentazione manuale dei carichi; Urti, colpi, impatti, compressioni.

Informazioni per imprese esecutrici e lavoratori autonomi sulle caratteristiche tecniche dell'opera progettata e del luogo di lavoro

Punti critici	Misure preventive e protettive in dotazione dell'opera	Misure preventive e protettive ausiliarie
Accessi ai luoghi di lavoro		
Sicurezza dei luoghi di lavoro		Scarpe di sicurezza; Guanti.
Impianti di alimentazione e di scarico	Prese elettriche a 220 V protette da differenziale magneto-termico	
Approvvigionamento e movimentazione materiali		
Approvvigionamento e movimentazione attrezzature		
Igiene sul lavoro	Saracinesche per l'intercettazione dell'acqua potabile	
Interferenze e protezione terzi		

Tavole Allegate

Scheda II-1

Misure preventive e protettive in dotazione dell'opera ed ausiliarie

Tipologia dei lavori	Codice scheda
Manutenzione	01.03.02.03

Tipo di intervento	Rischi rilevati
Ripristino protezione verniciatura parti in legno: Ripristino della protezione di verniciatura previa asportazione del vecchio strato per mezzo di carte abrasive leggere ed otturazione con stucco per legno di eventuali fessurazioni. Applicazione di uno strato impregnante e rinnovo, a pennello, dello strato protettivo con l'impiego di prodotti idonei al tipo di legno. [con cadenza ogni 2 anni]	Movimentazione manuale dei carichi; Urti, colpi, impatti, compressioni; Inalazione fumi, gas, vapori; Inalazione polveri, fibre.

Informazioni per imprese esecutrici e lavoratori autonomi sulle caratteristiche tecniche dell'opera progettata e del luogo di lavoro

Punti critici	Misure preventive e protettive in dotazione dell'opera	Misure preventive e protettive ausiliarie
Accessi ai luoghi di lavoro		
Sicurezza dei luoghi di lavoro		Scarpe di sicurezza; Guanti; Maschera antipolvere, apparecchi filtranti o isolanti.
Impianti di alimentazione e di scarico	Prese elettriche a 220 V protette da differenziale magneto-termico	
Approvvigionamento e movimentazione materiali		
Approvvigionamento e movimentazione attrezzature		
Igiene sul lavoro	Saracinesche per l'intercettazione dell'acqua potabile	
Interferenze e protezione terzi		

Tavole Allegate

Scheda II-1
Misure preventive e protettive in dotazione dell'opera ed ausiliarie

Tipologia dei lavori	Codice scheda
Manutenzione	01.03.02.04

Tipo di intervento	Rischi rilevati
Regolazione telai: Regolazione del fissaggio dei telai ai controtelai. [con cadenza ogni anno]	Movimentazione manuale dei carichi; Urti, colpi, impatti, compressioni.

Informazioni per imprese esecutrici e lavoratori autonomi sulle caratteristiche tecniche dell'opera progettata e del luogo di lavoro

Punti critici	Misure preventive e protettive in dotazione dell'opera	Misure preventive e protettive ausiliarie
Accessi ai luoghi di lavoro		
Sicurezza dei luoghi di lavoro		Scarpe di sicurezza; Guanti.
Impianti di alimentazione e di scarico	Prese elettriche a 220 V protette da differenziale magneto-termico	
Approvvigionamento e movimentazione materiali		
Approvvigionamento e movimentazione attrezzature		
Igiene sul lavoro	Saracinesche per l'intercettazione dell'acqua potabile	
Interferenze e protezione terzi		

Tavole Allegate

01.03.03 Porte antipanico

Le porte antipanico hanno la funzione di agevolare la fuga verso le porte esterne e/o comunque verso spazi sicuri in casi di eventi particolari (incendi, terremoti, emergenze, ecc.). Le dimensioni ed i materiali sono normati secondo le prescrizioni in materia di sicurezza. Esse sono dotate di elemento di manovra che regola lo sblocco delle ante definito "maniglione antipanico". Il dispositivo antipanico deve essere realizzato in modo da consentire lo sganciamento della porta nel momento in cui viene azionata la barra posta orizzontalmente sulla parte interna di essa. Tra i diversi dispositivi in produzione vi sono: a) dispositivi antipanico con barra a spinta (push-bar); b) dispositivi antipanico con barra a contatto (touch-bar).

Scheda II-1

Misure preventive e protettive in dotazione dell'opera ed ausiliarie

Tipologia dei lavori	Codice scheda	01.03.03.01
Manutenzione		

Tipo di intervento	Rischi rilevati
Lubrificazione serrature, cerniere: Lubrificazione ed ingrassaggio delle serrature e cerniere con prodotti siliconici, verifica del corretto funzionamento. [con cadenza ogni 6 mesi]	Movimentazione manuale dei carichi; Urti, colpi, impatti, compressioni.

Informazioni per imprese esecutrici e lavoratori autonomi sulle caratteristiche tecniche dell'opera progettata e del luogo di lavoro

Punti critici	Misure preventive e protettive in dotazione dell'opera	Misure preventive e protettive ausiliarie
Accessi ai luoghi di lavoro		
Sicurezza dei luoghi di lavoro		Scarpe di sicurezza; Guanti.
Impianti di alimentazione e di scarico	Prese elettriche a 220 V protette da differenziale magneto-termico	
Approvvigionamento e movimentazione materiali		
Approvvigionamento e movimentazione attrezzature		
Igiene sul lavoro	Saracinesche per l'intercettazione dell'acqua potabile	
Interferenze e protezione terzi		

Tavole Allegate

Scheda II-1

Misure preventive e protettive in dotazione dell'opera ed ausiliarie

Tipologia dei lavori	Codice scheda	01.03.03.02
Manutenzione		

Tipo di intervento	Rischi rilevati
Pulizia organi di movimentazione: Pulizia degli organi di movimentazione tramite detersivi comuni. [quando occorre]	Movimentazione manuale dei carichi; Urti, colpi, impatti, compressioni.

Informazioni per imprese esecutrici e lavoratori autonomi sulle caratteristiche tecniche dell'opera progettata e del luogo di lavoro

Punti critici	Misure preventive e protettive in dotazione dell'opera	Misure preventive e protettive ausiliarie
Accessi ai luoghi di lavoro		
Sicurezza dei luoghi di lavoro		Scarpe di sicurezza; Guanti.
Impianti di alimentazione e di scarico	Prese elettriche a 220 V protette da differenziale magneto-termico	
Approvvigionamento e movimentazione materiali		
Approvvigionamento e movimentazione attrezzature		
Igiene sul lavoro	Saracinesche per l'intercettazione dell'acqua potabile	
Interferenze e protezione terzi		

Tavole Allegate	
------------------------	--

01.03.04 Porte antipanico

Le porte antipanico hanno la funzione di agevolare la fuga verso le porte esterne e/o comunque verso spazi sicuri in casi di eventi particolari (incendi, terremoti, emergenze, ecc.). Le dimensioni ed i materiali sono normati secondo le prescrizioni in materia di sicurezza. Esse sono dotate di elemento di manovra che regola lo sblocco delle ante definito "maniglione antipanico". Il dispositivo antipanico deve essere realizzato in modo da consentire lo sganciamento della porta nel momento in cui viene azionata la barra posta orizzontalmente sulla parte interna di essa. Tra i diversi dispositivi in produzione vi sono: a) dispositivi antipanico con barra a spinta (push-bar); b) dispositivi antipanico con barra a contatto (touch-bar).

Scheda II-1 Misure preventive e protettive in dotazione dell'opera ed ausiliarie

Tipologia dei lavori	Codice scheda
Manutenzione	01.03.04.01

Tipo di intervento	Rischi rilevati
Lubrificazione serrature, cerniere: Lubrificazione ed ingrassaggio delle serrature e cerniere con prodotti siliconici, verifica del corretto funzionamento. [con cadenza ogni 6 mesi]	Movimentazione manuale dei carichi; Urti, colpi, impatti, compressioni.

Informazioni per imprese esecutrici e lavoratori autonomi sulle caratteristiche tecniche dell'opera progettata e del luogo di lavoro

Punti critici	Misure preventive e protettive in dotazione dell'opera	Misure preventive e protettive ausiliarie
Accessi ai luoghi di lavoro		
Sicurezza dei luoghi di lavoro		Scarpe di sicurezza; Guanti.
Impianti di alimentazione e di scarico	Prese elettriche a 220 V protette da differenziale magneto-termico	
Approvvigionamento e movimentazione materiali		
Approvvigionamento e movimentazione attrezzature		
Igiene sul lavoro	Saracinesche per l'intercettazione dell'acqua potabile	
Interferenze e protezione terzi		

Tavole Allegate	
------------------------	--

Scheda II-1

Misure preventive e protettive in dotazione dell'opera ed ausiliarie

Tipologia dei lavori	Codice scheda	01.03.04.02
Manutenzione		

Tipo di intervento	Rischi rilevati
Pulizia organi di movimentazione: Pulizia degli organi di movimentazione tramite detergenti comuni. [quando occorre]	Movimentazione manuale dei carichi; Urti, colpi, impatti, compressioni.

Informazioni per imprese esecutrici e lavoratori autonomi sulle caratteristiche tecniche dell'opera progettata e del luogo di lavoro

Punti critici	Misure preventive e protettive in dotazione dell'opera	Misure preventive e protettive ausiliarie
Accessi ai luoghi di lavoro		
Sicurezza dei luoghi di lavoro		Scarpe di sicurezza; Guanti.
Impianti di alimentazione e di scarico	Prese elettriche a 220 V protette da differenziale magneto-termico	
Approvvigionamento e movimentazione materiali		
Approvvigionamento e movimentazione attrezzature		
Igiene sul lavoro	Saracinesche per l'intercettazione dell'acqua potabile	
Interferenze e protezione terzi		

Tavole Allegate	
------------------------	--

Scheda II-1

Misure preventive e protettive in dotazione dell'opera ed ausiliarie

Tipologia dei lavori	Codice scheda	01.03.04.03
Manutenzione		

Tipo di intervento	Rischi rilevati
Verifica funzionamento: Verifica del corretto funzionamento di apertura-chiusura mediante prova manuale. [con cadenza ogni 6 mesi]	Movimentazione manuale dei carichi; Urti, colpi, impatti, compressioni.

Informazioni per imprese esecutrici e lavoratori autonomi sulle caratteristiche tecniche dell'opera progettata e del luogo di lavoro

Punti critici	Misure preventive e protettive in dotazione dell'opera	Misure preventive e protettive ausiliarie
Accessi ai luoghi di lavoro		
Sicurezza dei luoghi di lavoro		Scarpe di sicurezza; Guanti.
Impianti di alimentazione e di scarico	Prese elettriche a 220 V protette da differenziale magneto-termico	
Approvvigionamento e movimentazione materiali		
Approvvigionamento e movimentazione attrezzature		
Igiene sul lavoro	Saracinesche per l'intercettazione dell'acqua potabile	
Interferenze e protezione terzi		

Misure preventive e protettive in dotazione dell'opera

Scheda II-3

Informazioni sulle misure preventive e protettive in dotazione dell'opera necessarie per pianificare la realizzazione in condizioni di sicurezza e modalità di utilizzo e di controllo dell'efficienza delle stesse.

Codice scheda	MP001					
Misure preventive e protettive in dotazione dell'opera	Informazioni necessarie per pianificare la realizzazione in sicurezza	Modalità di utilizzo in condizioni di sicurezza	Verifiche e controlli da effettuare	Periodicità	Interventi di manutenzione da effettuare	Periodicità
Prese elettriche a 220 V protette da differenziale magnetotermico	Da realizzarsi durante la fase di messa in opera di tutto l'impianto elettrico.	Autorizzazione del responsabile dell'edificio. Utilizzare solo utensili elettrici portatili del tipo a doppio isolamento; evitare di lasciare cavi elettrici/prolunghe a terra sulle aree di transito o di passaggio.	1) Verifica e stato di conservazione delle prese	1) 1 anni	1) Sostituzione delle prese.	1) a guasto
Saracinesche per l'intercettazione dell'acqua potabile	Da realizzarsi durante la fase di messa in opera di tutto l'impianto idraulico.	Autorizzazione del responsabile dell'edificio	1) Verifica e stato di conservazione dell'impianto	1) 1 anni	1) Sostituzione delle saracinesche.	1) a guasto
Botole orizzontali	I serramenti delle botole devono essere disposti durante la fase di posa dei serramenti dell'opera adottando le stesse misure di sicurezza previste nei piani di sicurezza. Per le botole posizionate in copertura, se la posa dei serramenti deve avvenire con i lavoratori posizionati sulla copertura, si dovranno disporre idonei sistemi di protezione contro la caduta dal bordo della copertura (ponteggi, parapetti o sistemi equivalenti). Durante il montaggio dei serramenti delle botole disposte in quota, come le botole sui soffitti, si dovrà fare uso di trabattelli o	Il transito dei lavoratori attraverso le botole che affacciano in luoghi con rischio di caduta dall'alto deve avvenire dopo che questi hanno agganciato il sistema anticaduta ai dispositivi di ancoraggio predisposti.	1) Controllare le condizioni e la funzionalità dell'accessibilità. Controllo degli elementi di fissaggio.	1) 1 anni	1) Ritocchi della verniciatura e rifacimento delle protezioni anticorrosive per le parti metalliche. 2) Reintegro dell'accessibilità delle botole e degli elementi di fissaggio.	1) 5 anni 2) 1 anni

	ponteggi dotati di parapetto.					
Botole verticali	I serramenti delle botole devono essere disposti durante la fase di posa dei serramenti dell'opera adottando le stesse misure di sicurezza previste nei piani di sicurezza. Per le botole posizionate in copertura, se la posa dei serramenti deve avvenire con i lavoratori posizionati sulla copertura, si dovranno disporre idonei sistemi di protezione contro la caduta dal bordo della copertura (ponteggi, parapetti o sistemi equivalenti). Durante il montaggio dei serramenti delle botole disposte in quota, come le botole sui soffitti, si dovrà fare uso di trabattelli o ponteggi dotati di parapetto.	Il transito dei lavoratori attraverso le botole che affacciano in luoghi con rischio di caduta dall'alto deve avvenire dopo che questi hanno agganciato il sistema anticaduta ai dispositivi di ancoraggio predisposti.	1) Controllare le condizioni e la funzionalità dell'accessibilità. Controllo degli elementi di fissaggio.	1) 1 anni	1) Ritocchi della verniciatura e rifacimento delle protezioni anticorrosive per le parti metalliche. 2) Reintegro dell'accessibilità delle botole e degli elementi di fissaggio.	1) 5 anni 2) 1 anni
Scale fisse a pioli con inclinazione < 75°	Le scale fisse a pioli che hanno la sola funzione di permettere l'accesso a parti dell'opera, come locali tecnici, coperture, ecc., per i lavori di manutenzione, sono da realizzarsi durante le fasi di completamento dell'opera. Le misure di sicurezza da adottare sono le medesime previste nei piani di sicurezza per la realizzazione delle scale fisse a gradini. Nel caso non sia più possibile sfruttare i sistemi adottati nei piani di sicurezza per le altre lavorazioni, verificare comunque che siano disposti idonei sistemi di protezione contro la possibile caduta dall'alto dei lavoratori (ponteggi, parapetti o sistemi equivalenti).	Il transito, sulle scale, dei lavoratori, di materiali e attrezzature è autorizzato previa informazione da parte dell'impresa della portanza massima delle scale.	1) Verifica della stabilità e del corretto serraggio di balaustre e corrimano. 2) Controllo periodico delle parti in vista delle strutture (fenomeni di corrosione).	1) 1 anni 2) 1 anni	1) Ripristino e/o sostituzione degli elementi di connessione dei corrimano. 2) Ripristino e/o sostituzione dei pioli rotti con elementi analoghi. 3) Ripristino serraggi bulloni e connessioni metalliche. 4) Sostituzione degli elementi rotti con altri analoghi e dei relativi ancoraggi.	1) quando occorre 2) quando occorre 3) 2 anni 4) quando occorre
Scale retrattili a gradini	Scale retrattili a	Il transito sulle scale	1) Verifica della	1) quando	1) Ripristino e/o	1) quando

	gradini che hanno la sola funzione di permettere l'accesso a parti dell'opera, come locali tecnici, coperture, ecc., per i lavori di manutenzione, sono da realizzarsi durante le fasi di completamento dell'opera. Le misure di sicurezza da adottare sono le medesime previste nei piani di sicurezza per la realizzazione delle scale fisse a gradini. Nel caso non sia più possibile sfruttare i sistemi adottati nei piani di sicurezza per le altre lavorazioni, verificare comunque che siano disposti idonei sistemi di protezione contro la possibile caduta dall'alto dei lavoratori (ponteggi, parapetti o sistemi equivalenti).	dei lavoratori, di materiali e attrezzature è autorizzato previa informazione da parte dell'impresa della portanza massima delle scale.	stabilità e del corretto serraggio (pioli, parapetti, manovellismi, ingranaggi). 2) Controllo periodico delle parti in vista delle strutture (fenomeni di corrosione).	occorre 2) quando occorre	sostituzione degli elementi di connessione dei corrimano. 2) Ripristino e/o sostituzione dei pioli rotti con elementi analoghi. 3) Ripristino serraggi bulloni e connessioni metalliche. 4) Sostituzione degli elementi rotti con altri analoghi e dei relativi ancoraggi.	occorre 2) quando occorre 3) 2 anni 4) quando occorre
Dispositivi di ancoraggio per sistemi anticaduta	I dispositivi di ancoraggio devono essere montati contestualmente alla realizzazione delle parti strutturali dell'opera su cui sono previsti. Le misure di sicurezza adottate nei piani di sicurezza, per la realizzazione delle strutture, sono idonee per la posa dei dispositivi di ancoraggio.	L'utilizzo dei dispositivi di ancoraggio deve essere abbinato a un sistema anticaduta conforme alle norme tecniche armonizzate.	1) Verifica dello stato di conservazione (ancoraggi strutturali).	1) 1 anni	1) Ripristino strati di protezione o sostituzione degli elementi danneggiati. 2) Ripristino serraggi bulloni e connessioni metalliche.	1) quando occorre 2) 2 anni
Linee di ancoraggio per sistemi anticaduta	I dispositivi di ancoraggio della linea di ancoraggio devono essere montati contestualmente alla realizzazione delle parti strutturali dell'opera su cui sono previsti. Le misure di sicurezza adottate nei piani di sicurezza, per la realizzazione delle strutture, sono idonee per la posa dei dispositivi di ancoraggio. Se la linea di ancoraggio è montata in fase successiva alla realizzazione delle strutture si dovranno adottare	L'utilizzo dei dispositivi di ancoraggio deve essere abbinato a un sistema anticaduta conforme alle norme tecniche armonizzate.	1) Verifica dello stato di conservazione (ancoraggi strutturali).	1) quando occorre	1) Ripristino strati di protezione o sostituzione degli elementi danneggiati. 2) Ripristino serraggi bulloni e connessioni metalliche.	1) quando occorre 2) 2 anni

	adeguate misure di sicurezza come ponteggi, trabattelli, reti di protezione contro la possibile caduta dall'alto dei lavoratori.					
Dispositivi di aggancio di parapetti provvisori	I dispositivi di aggancio dei parapetti di sicurezza devono essere montati contestualmente alla realizzazione delle parti strutturali dell'opera su cui sono previsti. Le misure di sicurezza adottate nei piani di sicurezza, per la realizzazione delle strutture, sono idonee per la posa dei ganci.	Durante il montaggio dei parapetti i lavoratori devono indossare un sistema anticaduta conforme alle norme tecniche armonizzate.	1) Verifica dello stato di conservazione (ancoraggi strutturali).	1) quando occorre	1) Ripristino strati di protezione o sostituzione degli elementi danneggiati. 2) Ripristino serraggi bulloni e connessioni metalliche.	1) quando occorre 2) 2 anni

CAPITOLO III

Indicazioni per la definizione dei riferimenti della documentazione di supporto esistente

Le schede III-1, III-2 e III-3 non sono state stampate perché all'interno del fascicolo non sono stati indicati elaborati tecnici.

Firma

Comune di TORINO

Provincia di TO

PLANIMETRIA DEL CANTIERE

Tavole esplicative di progetto

OGGETTO MANUTENZIONE STRAORDINARIA PER LA SICUREZZA DEI LUOGHI DI
ED INTERVENTI INTEGRATIVI CPI ANNO 2012

COMMITTENTE: Città di Torino

TORINO, lì

IL TECNICO
(Timbro e Firma)

VIA TELESIO

area cantiere

VIA SERVVAIS

ASILO NIDO
IL CERCHIO

PISCINA
SERVVAIS

SCUOLA MATERNA
MUNICIPALE
C.P.B.L.

ingresso
utenza

64

62

60
(265.41) m.

(265.13) m.

GALLIATE

(265.10) m.

VIA

58
(265.41) m.

PLANIMETRIA DI CANTIERE
VIA SERVVAIS 62

