



ALLEGATO N.

CITTÀ DI TORINO

Divisione Infrastrutture e Mobilità
Direzione Suolo - Settore Riqualificazione Spazio Pubblico

RIQUALIFICAZIONE SPAZIO PUBBLICO VIA TORRAZZA PIEMONTE

PROGETTO DEFINITIVO-ESECUTIVO

FASCICOLO MANUTENZIONE

aggiornamenti
adeguamento
DPR 207/10

GRUPPO DI LAVORO

<i>Arch. Paola DE FILIPPI</i>	Progettista e Coordinatore Sicurezza in fase di Progettazione
<i>Arch. Marco ROLANDO</i>	Progettista opere strutturali
<i>P.i. Giovanni MARCHETTI</i>	Collaboratore Viabilità
<i>Geom. Massimo OLIVETTI</i>	Collaboratore
<i>Geom. Alessandro REY</i>	Collaboratore
<i>Geom. Marco PETTI</i>	Collaboratore Iter Catastale
<i>Geom. Francesco MACCHIA</i>	Progettista Collaboratore Verde e Alberate

Responsabile del Procedimento

Arch. Egidio CUPOLILLO

Progettista

Arch. Paola DE FILIPPI

DIREZIONE SUOLO

ing. Roberto BERTASIO

DIVISIONE INFRASTRUTTURE E MOBILITA'

ing. Biagio BURDIZZO

AVVERTENZE GENERALI SULL'OPERA

PREMESSA

I presenti contenuti minimi del fascicolo tecnico di manutenzione, hanno l'obiettivo di fornire alle figure coinvolte indicazioni utili per la stesura del documento e la successiva gestione dell'opera.

In buona sostanza il fascicolo costituisce un'utile guida da consultare ogni qual volta si devono effettuare interventi di ispezione o manutenzione dell'opera.

Il presente fascicolo della manutenzione, contenente le informazioni utili ai fini della prevenzione e protezione dai rischi cui sono esposti i lavoratori, dovrà prendersi in considerazione all'atto di eventuali lavori di manutenzione ordinaria e straordinaria successivi alla realizzazione dell'opera.

Detto fascicolo, è stato redatto in conformità all'ALLEGATO XVI del D.lgs 81/08 e s.m.i., è composto quindi da seguenti schede:

- SCHEDA I descrizione sintetica dell'opera e l'indicazione dei soggetti coinvolti;
- SCHEDA II Misure preventive e protettive in dotazione dell'opera ed ausiliarie
- SCHEDA II-3 - Informazioni sulle misure preventive e protettive in dotazione dell'opera necessarie per pianificarne la realizzazione in condizioni di sicurezza e modalità di utilizzo e di controllo dell'efficienza delle stesse
- SCHEDA III-1 - Elenco e collocazione degli elaborati tecnici relativi all'opera nel proprio contesto
- SCHEDA III-2 - Elenco e collocazione degli elaborati tecnici relativi alla struttura architettonica e statica dell'opera
- SCHEDA III-3 - Elenco e collocazione degli elaborati tecnici relativi agli impianti dell'opera
-

Il fascicolo dovrà quindi essere consultato ogni qualvolta si dovrà intervenire sull'opera e quando necessiti ricercare documentazione tecnica relativa alla medesima.

Sarà competenza del committente, una volta ultimati i lavori, l'obbligo della tenuta, della verifica e dell'aggiornamento nel tempo del presente fascicolo.

SCHEDA I

Descrizione sintetica dell'opera ed individuazione dei soggetti interessati

Le opere oggetto del presente fascicolo sono quelle descritte nel progetto esecutivo redatto dalla Città di Torino – Divisione Infrastrutture e Mobilità, Settore Riqualificazione Spazio Pubblico.

Sinteticamente si può dire che il progetto prevede, riqualificazione spazio pubblico della Via Torrazza attuata mediante la ristrutturazione del corpo stradale con materiali bituminosi e la realizzazione di nuovi marciapiedi, la realizzazione della rete acque meteoriche.

L'intervento nel suo insieme prevede essenzialmente le seguenti lavorazioni:

- scavi di incassamento per la formazione di fondazioni stradali, per risanamento fondazioni e per realizzazione di ripristini;
- scavi in trincea e a sezione obbligata;
- abbattimento alberature
- costruzione rete raccolta acque meteoriche;
- costruzione infrastrutture per impianto illuminazione pubblica (cavidotti, plinti);
- realizzazione di fondazioni;
- realizzazione di pavimentazioni bituminose;
- posa elementi di delimitazione in cls/pietra di luserna;
- costruzione e ristrutturazione sedi pedonali in malta bituminosa/asfalto colato;
- realizzazione di modeste opere d'arte in c.a.
- realizzazione di opere a verde
- realizzazione di segnaletica stradale
- posa di barriere stradali (gurd rail)

La realizzazione dell'opera si prevede potrà avvenire attraverso le seguenti fasi:

FASE 0: Cantierizzazione;

FASE 1: Demolizioni e rimozioni recinzioni;

FASE 2: Abbattimento alberate;

FASE 3: Tracciamenti nuove sedi pedonali di via TORRAZZA;

FASE 4: Ristrutturazione sede pedonale di via TORRAZZA lato civ. pari;

FASE 5: Ristrutturazione sede pedonale di via TORRAZZA lato civ. dispari;

FASE 6: Ristrutturazione viabile di via TORRAZZA;

FASE 7: stesa di binder e tappeto d'usura su tutta l'area di intervento

FASE 8: tracciamento segnaletica stradale orizzontale;

FASE 9: smobilizzo area fissa di cantiere.

Qualifica: **Architetto**
 C.F. **CPLGDE52L01G317N**
 Indirizzo: **Piazza San Giovanni n. 5**
 Città: **Torino**
 Telefono / Fax: **0114433380 - fax 0114433384**
 E-mail: **egidio.cupolillo@comune.torino.it**

Coordinatore Sicurezza in fase di progettazione:

Nome e Cognome: **Paola DE FILIPPI**
 Qualifica: **Architetto**
 C.F. **DFLPLA67E64L219P**
 Indirizzo: **Piazza San Giovanni n. 5**
 Città: **Torino**
 Telefono / Fax: **0114433069 - fax 0114433384**
 E-mail: **paola.defilippi@comune.torino.it**

Direttore dei Lavori:

Nome e Cognome:

Qualifica:

C.F.:

Indirizzo:

Città:

Telefono / Fax:

E-mail:

Coordinatore Sicurezza in fase di esecuzione:

Nome e Cognome:

Qualifica:

C.F.:

Indirizzo:

Città:

Telefono / Fax:

E-mail:

Direttore Operativo:

Nome e Cognome:

Qualifica:

C.F.:

Indirizzo:

Città:

Telefono / Fax:

E-mail:

Ispettore di Cantiere:

Nome e Cognome:

Qualifica:

C.F.:

Indirizzo:

Città:

Telefono / Fax:

E-mail:

IMPRESI ESECUTRICI**DATI IMPRESA APPALTATRICE:**

Impresa:
 Ragione sociale:
 C.F./P. IVA
 Sede: (.....)
 Telefono / Fax:
 E-mail:
 Qualificazione S.O.A.:
 Registro Imprese:
 Iscrizione Camera Commercio:
 Classificazione INAIL:
 Posizione INPS: n.
 Cassa EDILE: di.....n.

 Tipologia Lavori:

DATI IMPRESA SUBAPPALTATRICE (eventuale):

Impresa:
 Ragione sociale:
 C.F./P. IVA
 Sede: (.....)
 Telefono / Fax:
 E-mail:
 Qualificazione S.O.A.:
 Registro Imprese:
 Iscrizione Camera Commercio:
 Classificazione INAIL:
 Posizione INPS: n.
 Cassa EDILE: di..... n.

 Tipologia Lavori:

RESPONSABILI DELL' IMPRESA APPALTATRICE**Legale Rappresentante:**

Nome e Cognome:
 Qualifica:
 C.F.:
 Indirizzo:
 Città:
 Telefono / Fax:
 E-mail:

Direttore Tecnico Cantiere:

Nome e Cognome:
 Qualifica:

C.F.:
 Indirizzo:
 Città:
 Telefono / Fax:
 E-mail:

Capocantiere:

Nome e Cognome:
 Qualifica:
 C.F.:
 Indirizzo:
 Città:
 Telefono / Fax:
 E-mail:

Responsabile della Sicurezza:

Nome e Cognome:
 Qualifica:
 C.F.:
 Indirizzo:
 Città:
 Telefono / Fax:
 E-mail:

Rappresentante Lavoratori per la Sicurezza:

Nome e Cognome:
 Qualifica:
 C.F.:
 Indirizzo:
 Città:
 Telefono / Fax:
 E-mail:

Responsabile servizio PP:

Nome e Cognome:
 Qualifica:
 C.F.:
 Indirizzo:
 Città:
 Telefono / Fax:
 E-mail:

Componente Servizio Prevenzione e Protezione:

Nome e Cognome:
 Qualifica:
 C.F.:
 Indirizzo:
 Città:
 Telefono / Fax:
 E-mail:

Addetto al servizio di Pronto Soccorso:

Nome e Cognome:

Qualifica:

C.F.:

Indirizzo:

Città:

Telefono / Fax:

E-mail:

Medico competente:

Nome e Cognome:

Qualifica:

C.F.:

Indirizzo:

Città:

Telefono / Fax:

E-mail:

RESPONSABILI DELL'IMPRESA SUBAPPALTATRICE (eventuale)**Legale Rappresentante:**

Nome e Cognome:

Qualifica:

C.F.:

Indirizzo:

Città:

Telefono / Fax:

E-mail:

Direttore Tecnico Cantiere:

Nome e Cognome:

Qualifica:

C.F.:

Indirizzo:

Città:

Telefono / Fax:

E-mail:

Capocantiere:

Nome e Cognome:

Qualifica:

C.F.:

Indirizzo:

Città:

Telefono / Fax:

E-mail:

Responsabile della Sicurezza:

Nome e Cognome:

Qualifica:
 C.F.:
 Indirizzo:
 Città:
 Telefono / Fax:
 E-mail:

Rappresentante Lavoratori per la Sicurezza:

Nome e Cognome:
 Qualifica:
 C.F.:
 Indirizzo:
 Città:
 Telefono / Fax:
 E-mail:

Responsabile servizio PP:

Nome e Cognome:
 Qualifica:
 C.F.:
 Indirizzo:
 Città:
 Telefono / Fax:
 E-mail:

Componente Servizio Prevenzione e Protezione:

Nome e Cognome:
 Qualifica:
 C.F.:
 Indirizzo:
 Città:
 Telefono / Fax:
 E-mail:

Addetto al servizio di Pronto Soccorso:

Nome e Cognome:
 Qualifica:
 C.F.:
 Indirizzo:
 Città:
 Telefono / Fax:
 E-mail:

Medico competente:

Nome e Cognome:
 Qualifica:
 C.F.:
 Indirizzo:
 Città:
 Telefono / Fax:
 E-mail:

SCHEDA II

Misure preventive e protettive in dotazione dell'opera ed ausiliarie

LAVORI STRADALI

ATTIVITA' CONTEMPLATE

- valutazione ambientale: vegetale, culturale, archeologico, urbano, geomorfologico
- ispezione ricerca sottosuolo
- preparazione, delimitazione e sgombero area
- movimento autocarri e macchine operatrici
- formazione rilevati, cassonetti e costipatura
- preparazione fondo
- fornitura del conglomerato bituminoso
- stesura manto con vibrofinitrice
- rullaggio
- finitura manuale
- fornitura e posa attrezzature di servizio (marciapiedi, illuminazione, paletti, guardrails, etc.)
- verniciatura segnaletica orizzontale
- rimozione delle delimitazioni ed apertura al traffico

RIFERIMENTI NORMATIVI APPLICABILI

- D.P.R. 547/55
- D.P.R. 303/56
- D.P.R. 164/56
- D. L.gs 277/91
- D. L.gs 626/94

RISCHI EVIDENZIATI DALL'ANALISI DEI PERICOLI E DELLE SITUAZIONI PERICOLOSE DURANTE IL LAVORO

- urti, colpi, impatti, compressioni
- vibrazioni
- scivolamenti, cadute a livello
- calore, fiamme, esplosione
- elettrici
- rumore
- cesoiamento, stritolamento
- investimento (da parte di mezzi meccanici)
- movimentazione manuale dei carichi
- polveri, fibre
- catrame, fumo
- infezioni da microrganismi (in ambiente insalubre)
- olii minerali e derivati

PRINCIPALI MISURE DI PREVENZIONE

URTI - COLPI - IMPATTI - COMPRESSIONI

Le attività che richiedono sforzi fisici violenti e/o repentini devono essere eliminate o ridotte anche attraverso l'impiego di attrezzature idonee alla mansione. Gli utensili, gli attrezzi e gli apparecchi per l'impiego manuale devono essere tenuti in buono stato di conservazione ed efficienza e quando non utilizzati devono essere tenuti in condizioni di equilibrio stabile (es. riposti in contenitori o assicurati al corpo dell'addetto) e non devono ingombrare posti di passaggio o di lavoro. I depositi di materiali in cataste, pile e mucchi devono essere organizzati in modo da evitare crolli o cedimenti e permettere una sicura e agevole movimentazione.

VIBRAZIONI

Qualora non sia possibile evitare l'utilizzo diretto di utensili ed attrezzature comunque capaci di trasmettere vibrazioni al corpo dell'operatore, queste ultime devono essere dotate di tutte le soluzioni tecniche più efficaci

per la protezione dei lavoratori (es.: manici antivibrazioni, dispositivi di smorzamento, etc.) ed essere mantenute in stato di perfetta efficienza. I lavoratori addetti devono essere sottoposti a sorveglianza sanitaria e deve essere valutata l'opportunità di adottare la rotazione tra gli operatori.

SCIVOLAMENTI - CADUTE A LIVELLO

I percorsi per la movimentazione dei carichi ed il dislocamento dei depositi devono essere scelti in modo da evitare quanto più possibile le interferenze con zone in cui si trovano persone.

I percorsi pedonali interni al cantiere devono sempre essere mantenuti sgombri da attrezzature, materiali, macerie o altro capace di ostacolare il cammino degli operatori. Tutti gli addetti devono indossare calzature idonee. Per ogni postazione di lavoro è necessario individuare la via di fuga più vicina. Deve altresì provvedersi per il sicuro accesso ai posti di lavoro in piano, in elevazione e in profondità. Le vie d'accesso al cantiere e quelle corrispondenti ai percorsi interni devono essere illuminate secondo le necessità diurne e notturne.

CALORE - FIAMME - ESPLOSIONE

Nei lavori effettuati in presenza di materiali, sostanze o prodotti infiammabili, esplosivi o combustibili, devono essere adottate le misure atte ad impedire i rischi conseguenti. In particolare:

- le attrezzature e gli impianti devono essere di tipo idoneo all'ambiente in cui si deve operare;
- le macchine, i motori e le fonti di calore eventualmente preesistenti negli ambienti devono essere tenute inattive; gli impianti elettrici preesistenti devono essere messi fuori tensione;
- non devono essere contemporaneamente eseguiti altri lavori suscettibili di innescare esplosioni od incendi, né introdotte fiamme libere o corpi caldi;
- gli addetti devono portare calzature ed indumenti che non consentano l'accumulo di cariche elettrostatiche o la produzione di scintille e devono astenersi dal fumare;
- nelle immediate vicinanze devono essere predisposti estintori idonei per la classe di incendio prevedibile;
- all'ingresso degli ambienti o alla periferie delle zone interessate dai lavori devono essere poste scritte e segnali ricordanti il pericolo.

Nei lavori a caldo con bitumi, catrami, asfalto e simili devono essere adottate misure contro i rischi di traboccamento delle masse calde dagli apparecchi di riscaldamento e dai recipienti per il trasporto; incendio; ustione.

Durante le operazioni di taglio e saldatura deve essere impedita la diffusione di particelle di metallo incandescente al fine di evitare ustioni e focolai di incendio. Gli addetti devono fare uso degli idonei dispositivi di protezione individuali.

ELETTRICI

Prima di iniziare le attività deve essere effettuata una ricognizione dei luoghi dei lavori al fine di individuare la eventuale esistenza di linee elettriche aeree o interrate e stabilire le idonee precauzioni per evitare possibili contatti diretti o indiretti con elementi in tensione.

I percorsi e la profondità delle linee interrate o in cunicolo in tensione devono essere rilevati e segnalati in superficie quando interessano direttamente la zona di lavoro. Devono essere altresì formulate apposite e dettagliate istruzioni scritte per i preposti e gli addetti ai lavori in prossimità di linee elettriche.

La scelta degli impianti e delle attrezzature elettriche per le attività edili deve essere effettuata in funzione dello specifico ambiente di lavoro, verificandone la conformità alle norme di Legge e di buona tecnica. L'impianto elettrico di cantiere deve essere sempre progettato e deve essere redatto in forma scritta nei casi previsti dalla Legge; l'esecuzione, la manutenzione e la riparazione dello stesso deve essere effettuata da personale qualificato.

RUMORE

Nell'acquisto di nuove attrezzature occorre prestare particolare attenzione alla silenziosità d'uso. Le attrezzature devono essere correttamente mantenute e utilizzate, in conformità alle indicazioni del fabbricante, al fine di limitarne la rumorosità eccessiva. Durante il funzionamento gli schermi e le paratie delle attrezzature devono essere mantenute chiuse e dovranno essere evitati i rumori inutili. Quando il rumore di una lavorazione o di una attrezzatura non può essere eliminato o ridotto, si devono porre in essere protezioni collettive quali la delimitazione dell'area interessata e/o la posa in opera di schermature supplementari della fonte di rumore. Se la rumorosità non è diversamente abbattibile è necessario adottare i dispositivi di protezione individuali conformi a quanto indicato nel rapporto di valutazione del rumore e prevedere la rotazione degli addetti alle mansioni rumorose.

CESOIAMENTO - STRITOLAMENTO

Il cesoiamento e lo stritolamento di persone tra parti mobili di macchine e parti fisse delle medesime o di opere, strutture provvisorie o altro, deve essere impedito limitando con mezzi materiali il percorso delle parti mobili o segregando stabilmente la zona pericolosa. Qualora ciò non risulti possibile deve essere installata una segnaletica

appropriata e devono essere osservate opportune distanze di rispetto; ove del caso devono essere disposti comandi di arresto di emergenza in corrispondenza dei punti di potenziale pericolo.

INVESTIMENTO

Per l'accesso al cantiere degli addetti ai lavori e dei mezzi di lavoro devono essere predisposti percorsi sicuri. Deve essere comunque sempre impedito l'accesso di estranei alle zone di lavoro.

All'interno del cantiere la circolazione degli automezzi e delle macchine semoventi deve essere regolata con norme il più possibile simili a quelle della circolazione sulle strade pubbliche e la velocità deve essere limitata a seconda delle caratteristiche e condizioni dei percorsi e dei mezzi.

Per l'accesso degli addetti ai rispettivi luoghi di lavoro devono essere approntati percorsi sicuri e, quando necessario, separati da quelli dei mezzi meccanici.

Le vie d'accesso al cantiere e quelle corrispondenti ai percorsi interni devono essere illuminate secondo le necessità diurne o notturne e mantenute costantemente in condizioni soddisfacenti.

MOVIMENTAZIONE MANUALE DEI CARICHI

La movimentazione manuale dei carichi deve essere ridotta al minimo e razionalizzata al fine di non richiedere un eccessivo impegno fisico del personale addetto.

In ogni caso è opportuno ricorrere ad accorgimenti quali la movimentazione ausiliata o la ripartizione del carico. Il carico da movimentare deve essere facilmente afferrabile e non deve presentare caratteristiche tali da provocare lesioni al corpo dell'operatore, anche in funzione della tipologia della lavorazione.

In relazione alle caratteristiche ed entità dei carichi, l'attività di movimentazione manuale deve essere preceduta ed accompagnata da una adeguata azione di informazione e formazione, previo accertamento, per attività non sporadiche, delle condizioni di salute degli addetti.

POLVERI - FIBRE

Nelle lavorazioni che prevedono l'impiego di materiali in grana minuta o in polvere oppure fibrosi e nei lavori che comportano l'emissione di polveri o fibre dei materiali lavorati, la produzione e/o la diffusione delle stesse deve essere ridotta al minimo utilizzando tecniche e attrezzature idonee.

Le polveri e le fibre captate e quelle depositatesi, se dannose, devono essere sollecitamente raccolte ed eliminate con i mezzi e gli accorgimenti richiesti dalla loro natura.

Qualora la quantità di polveri o fibre presenti superi i limiti tollerati e comunque nelle operazioni di raccolta ed allontanamento di quantità importanti delle stesse, devono essere forniti ed utilizzati indumenti di lavoro e DPI idonei alle attività ed eventualmente, ove richiesto, il personale interessato deve essere sottoposto a sorveglianza sanitaria.

CATRAME - FUMO

Nei lavori a caldo con bitumi, catrami, asfalto e simili devono essere adottate misure contro i rischi di traboccamento delle masse calde dagli apparecchi di riscaldamento e dai recipienti per il trasporto; incendio; ustione; diffusione di vapori pericolosi o nocivi.

I trasportatori, i vagli, le tramogge, gli scarichi dei forni di essiccaimento del pietrisco devono essere costruiti o protetti in modo da evitare la produzione e la diffusione di polveri e vapori oltre i limiti ammessi. L'aria uscente dall'apparecchiatura deve essere guidata in modo da evitare che investa posti di lavoro.

Gli addetti allo spargimento manuale devono fare uso di occhiali o schermi facciali, guanti, scarpe e indumenti di protezione. Tutti gli addetti devono comunque utilizzare i DPI per la protezione delle vie respiratorie ed essere sottoposti a sorveglianza sanitaria.

INFEZIONI DA MICRORGANISMI

Prima dell'inizio dei lavori di bonifica deve essere eseguito un esame della zona e devono essere assunte informazioni per accertare la natura e l'entità dei rischi presenti nell'ambiente e l'esistenza di eventuali malattie endemiche.

Sulla base dei dati particolari rilevati e di quelli generali per lavori di bonifica, deve essere approntato un programma tecnico-sanitario con la determinazione delle misure da adottare in ordine di priorità per la sicurezza e l'igiene degli addetti nei posti di lavoro e nelle installazioni igienico assistenziali, da divulgare nell'ambito delle attività di informazione e formazione.

Quando si fa uso di mezzi chimici per l'eliminazione di insetti o altro, si devono seguire le indicazioni dei produttori. L'applicazione deve essere effettuata solamente da persone ben istruite e protette. La zona trattata deve essere segnalata con le indicazioni di pericolo e di divieto di accesso fino alla scadenza del periodo di tempo indicato. Gli addetti devono essere sottoposti a sorveglianza sanitaria e devono utilizzare indumenti protettivi e DPI appropriati.

TAVOLA 1a

Testata per lavori
di durata non superiore
a due giorni

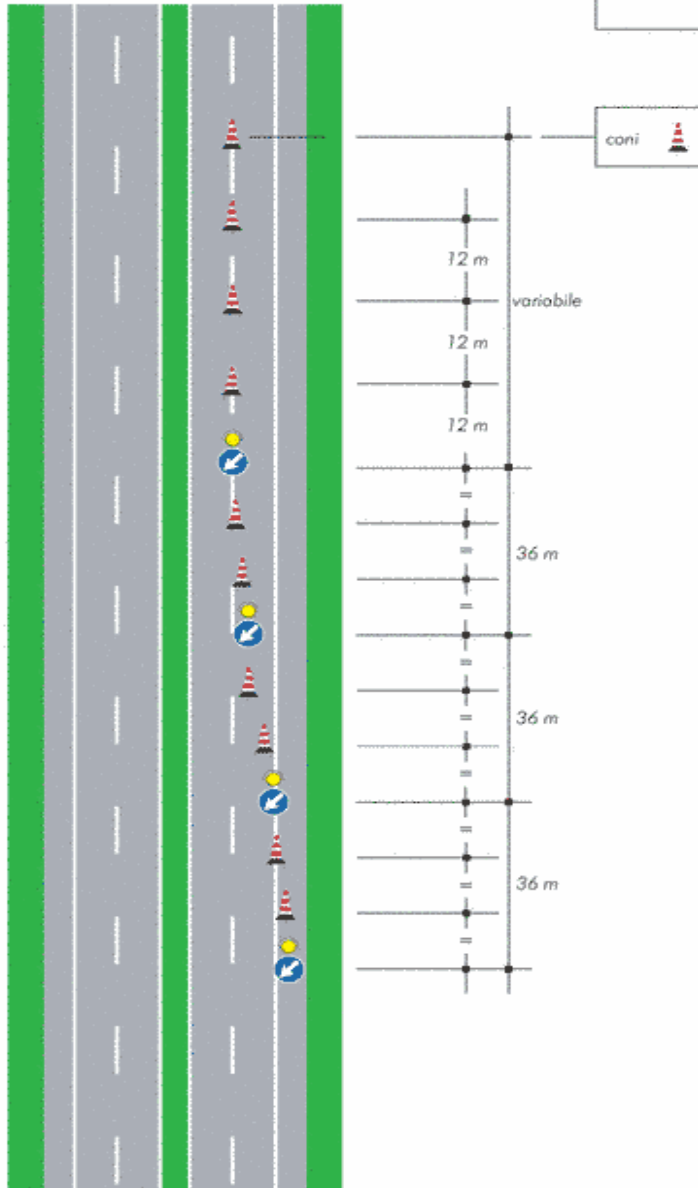
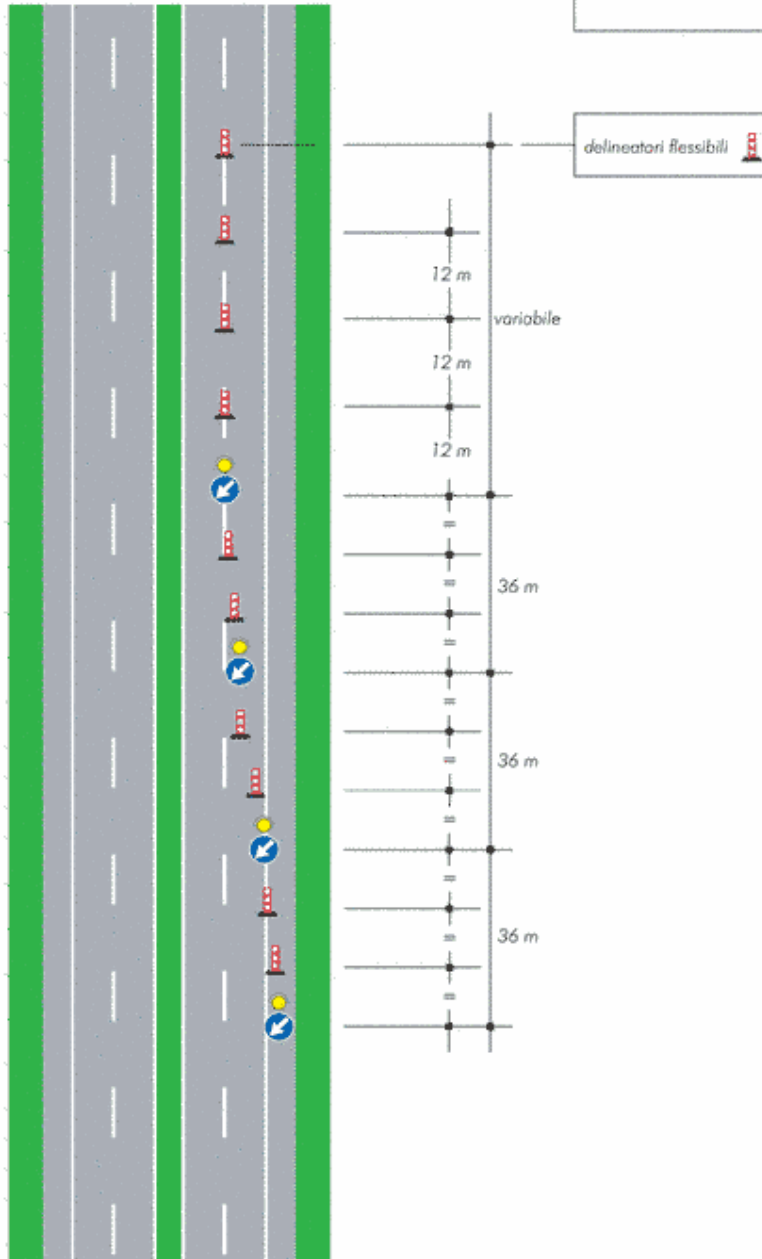


TAVOLA 1b

Testata per lavori di durata compresa tra tre e sette giorni



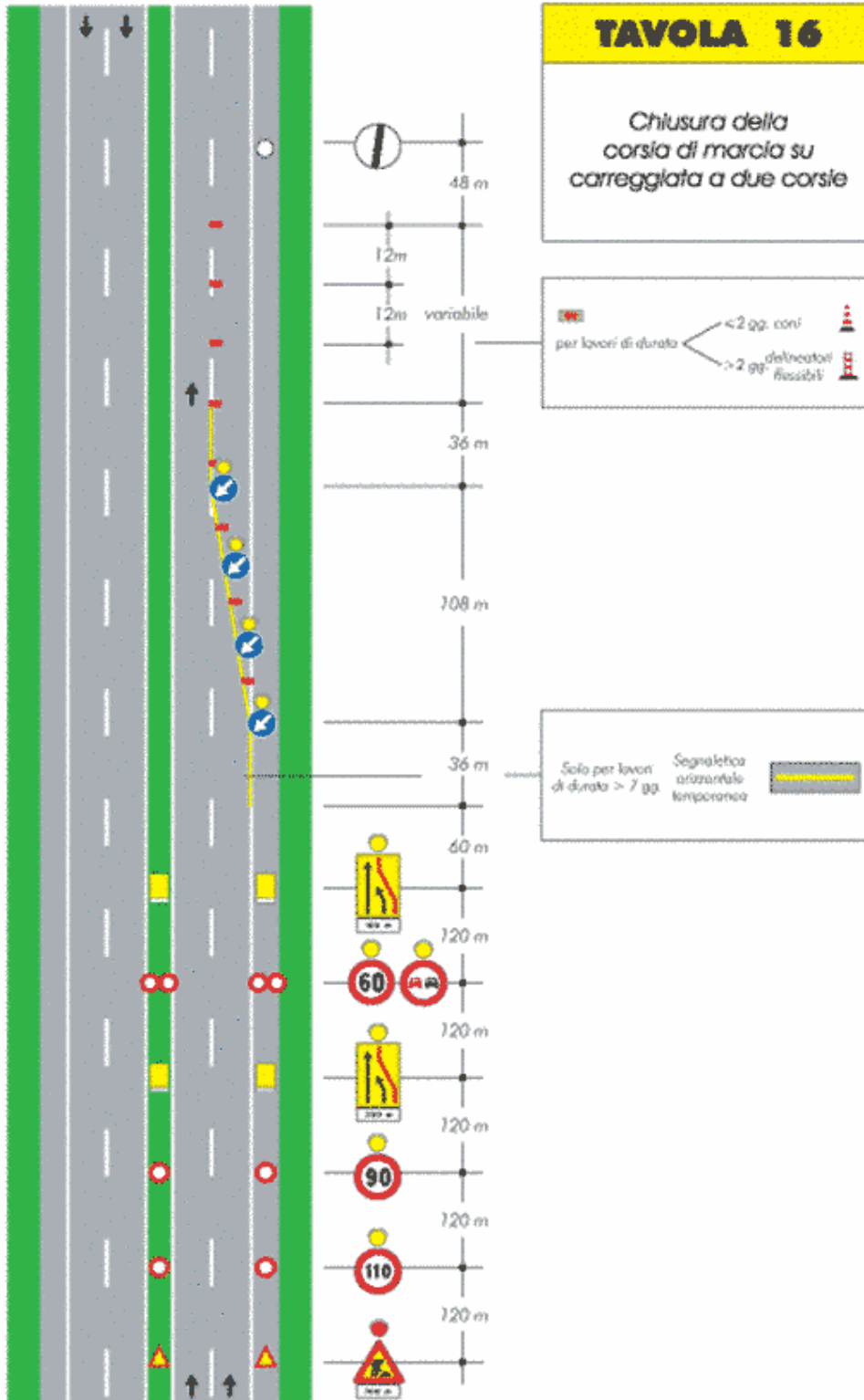


TAVOLA 39
*Cantiere mobile su
carreggiata a due corsie
chiusura della corsia
di destra*

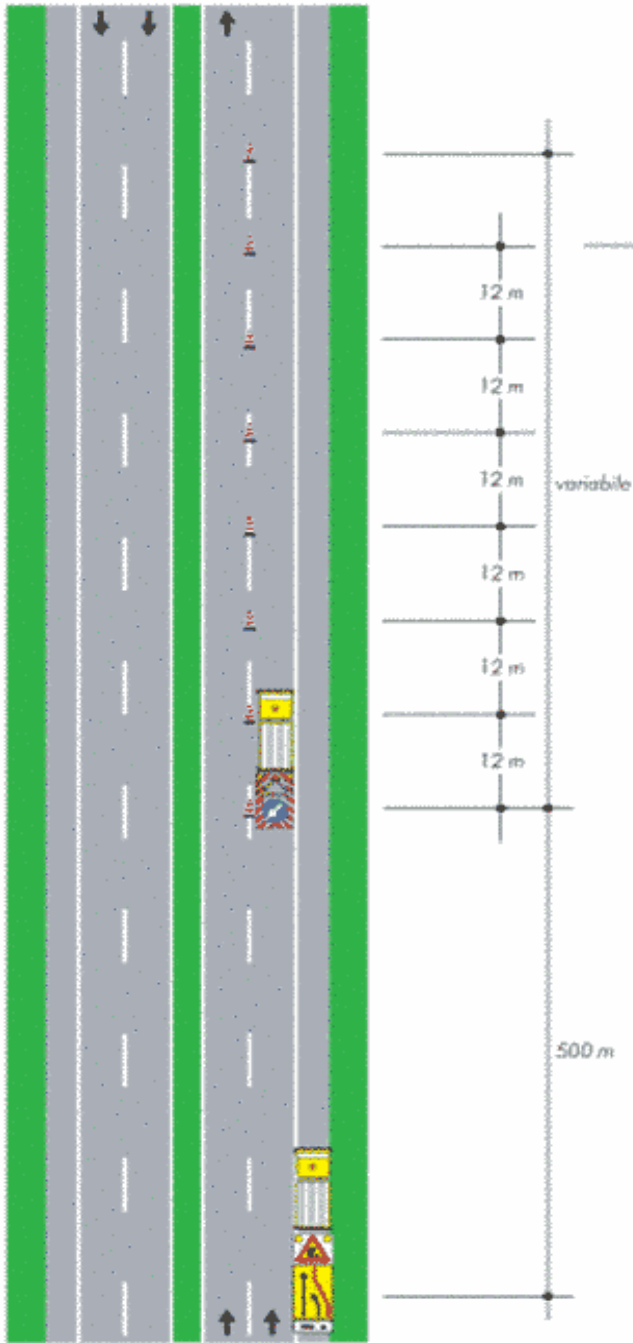


TAVOLA 40

Cantiere mobile su
carreggiata a due corsie
chiusura della corsia
di sorpasso

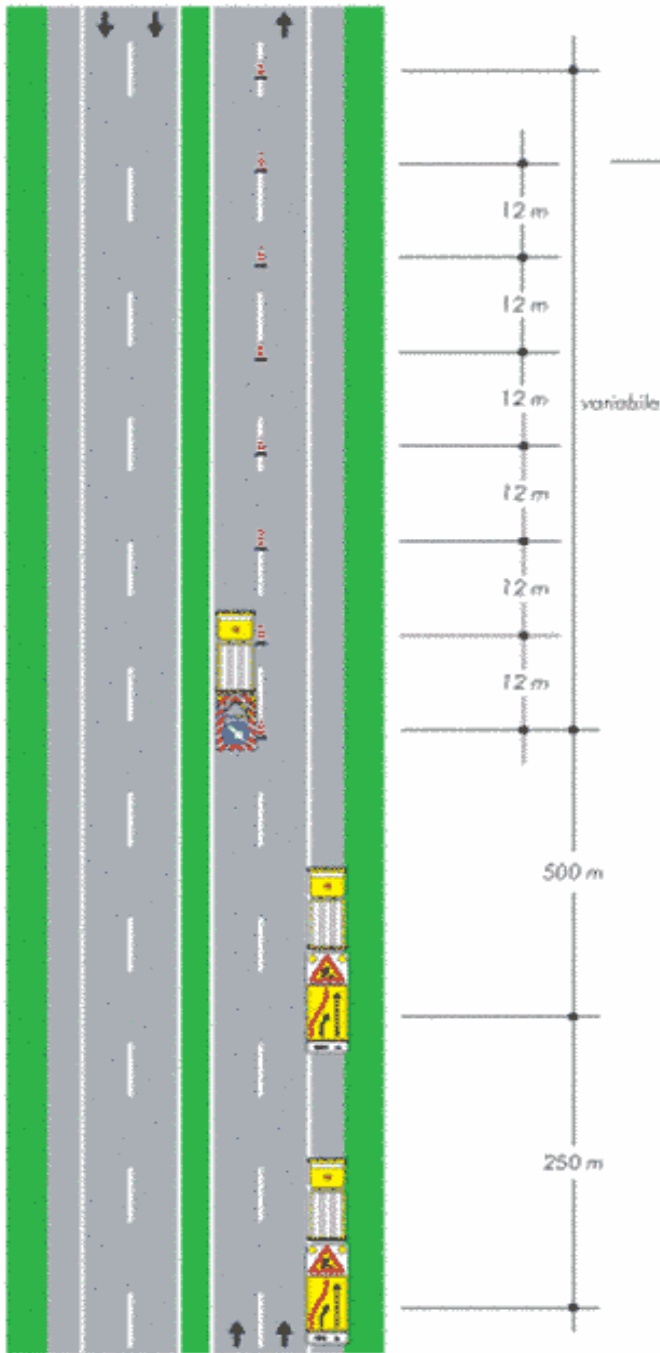


TAVOLA 41

Segnaletica mobile a protezione di veicoli speciali impiegati per lavori, controlli, sondaggi e verifiche di rapida esecuzione su carreggiata a due corsie, chiusura della corsia di destra

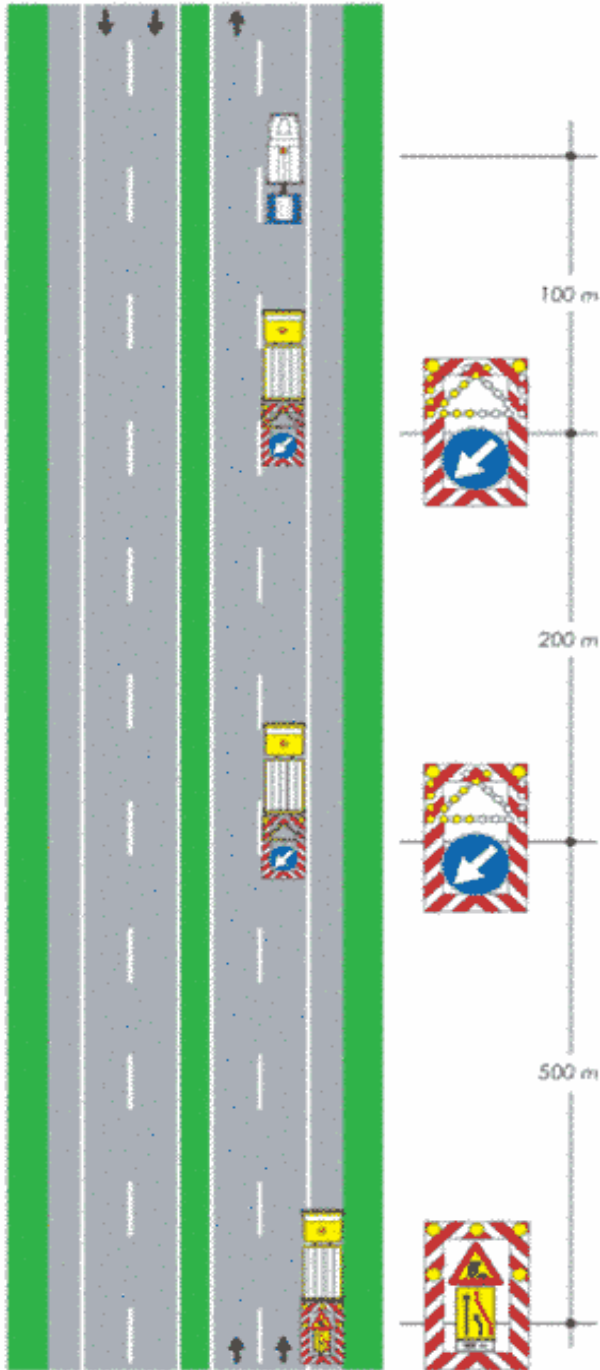


TAVOLA 42

Segnaletica mobile a protezione di veicoli speciali impiegati per lavori, controlli, sondaggi e verifiche di rapida esecuzione su carreggiata a due corsie, chiusura della corsia di sorpasso

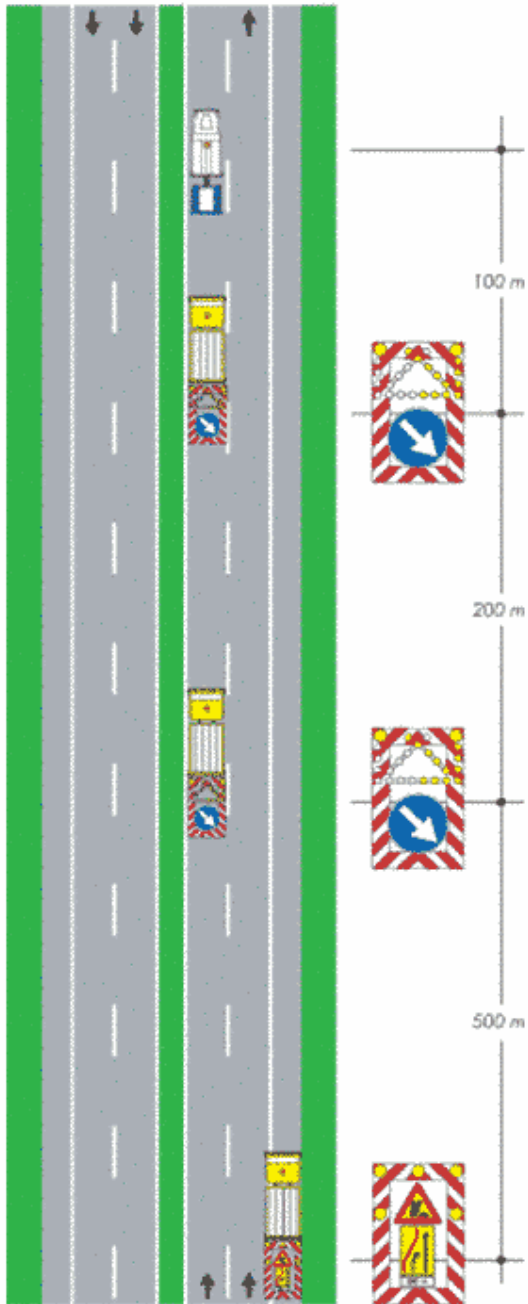


TAVOLA 60

Lavori a fianco della banchina

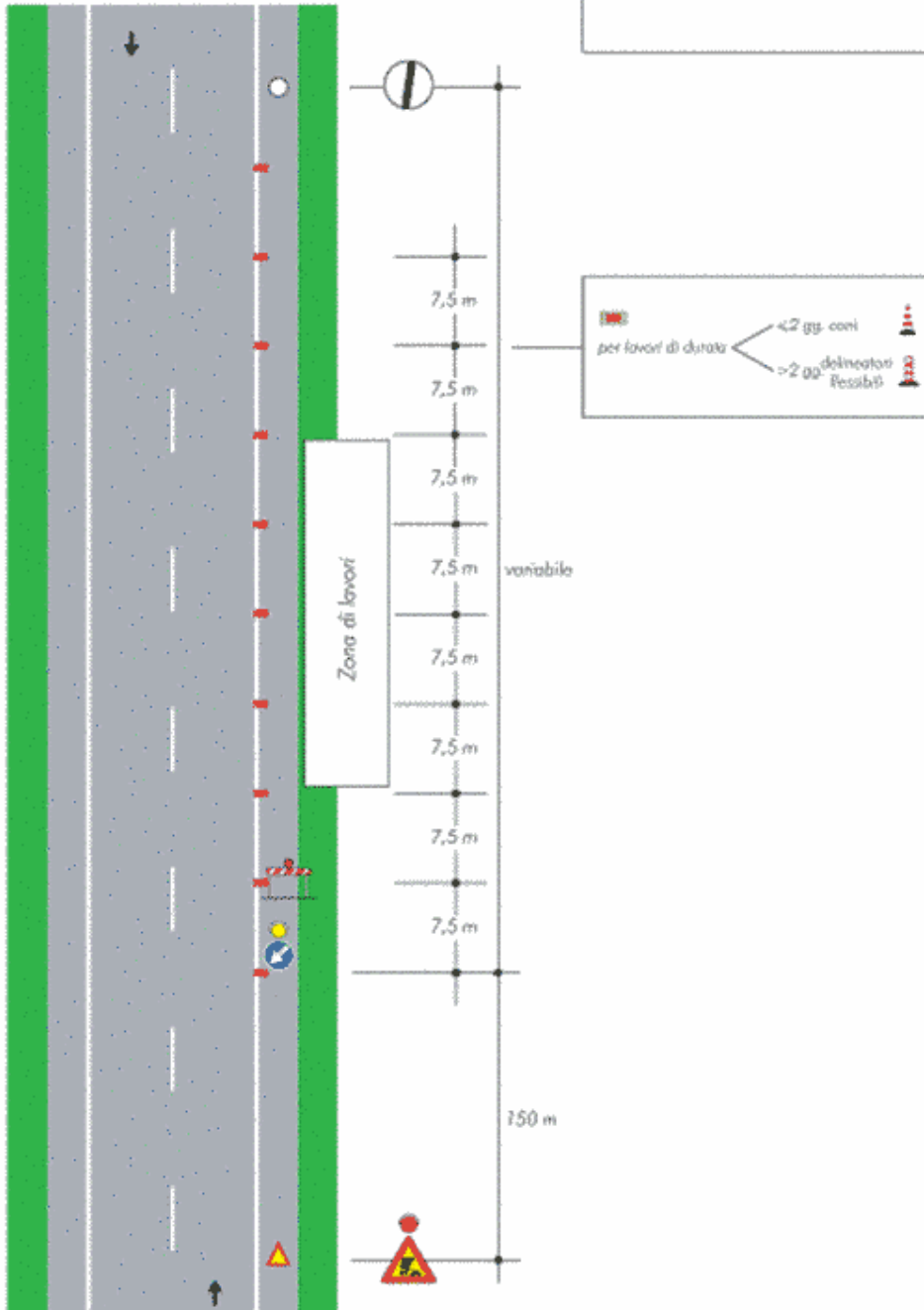


TAVOLA 61

Lavori sulla banchina

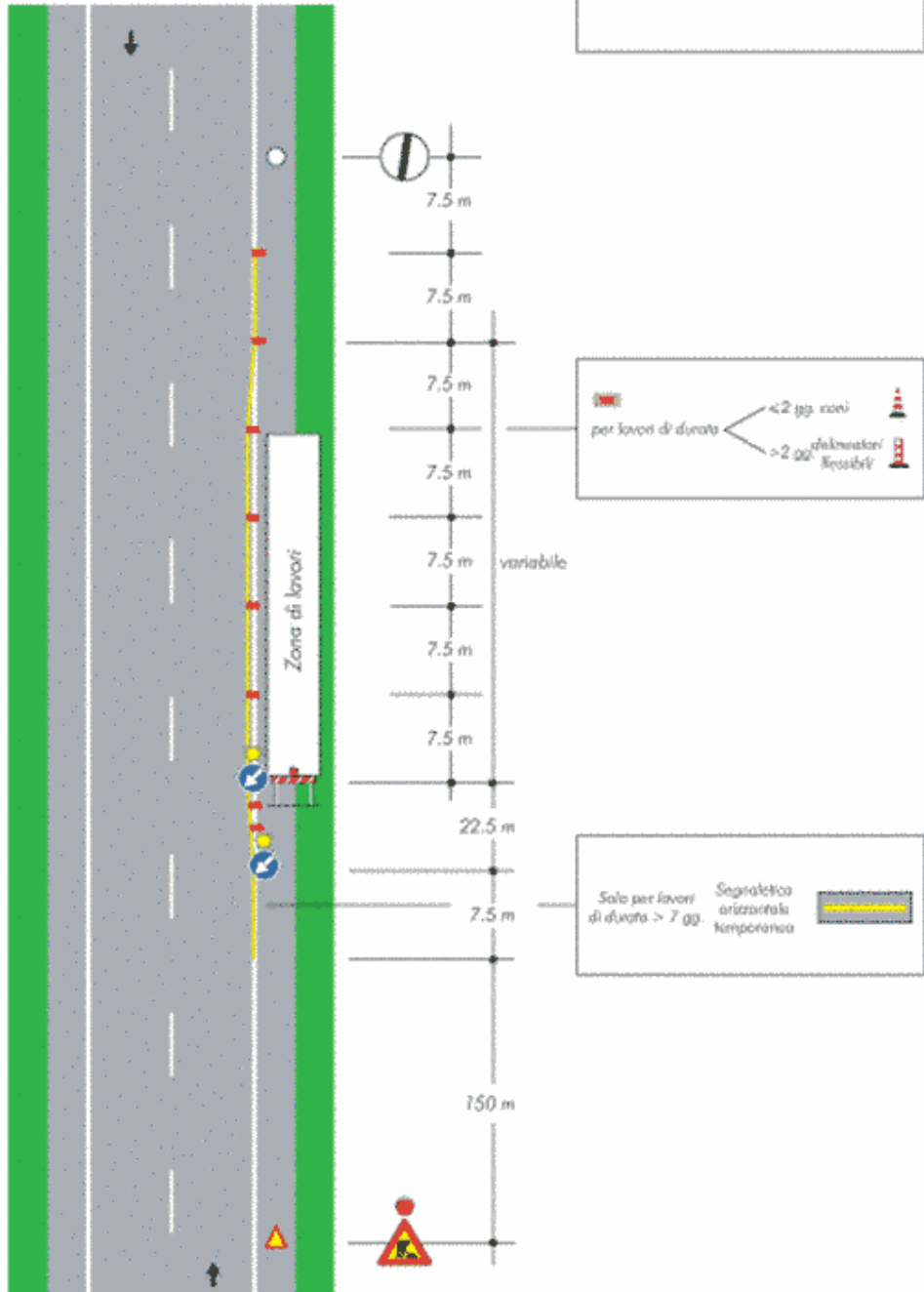


TAVOLA 62

*Cantiere mobile assistito
da moviere su strada
ad unica carreggiata*

Nota:
Questo tipo di cantiere mobile è
ammesso solo in caso di strade
interessate da traffico modesto, tale da
non richiedere l'istituzione di sensi unici
alternati. La distanza tra il moviere e il
veicolo operativo è funzione della
velocità massima ammessa sulla strada

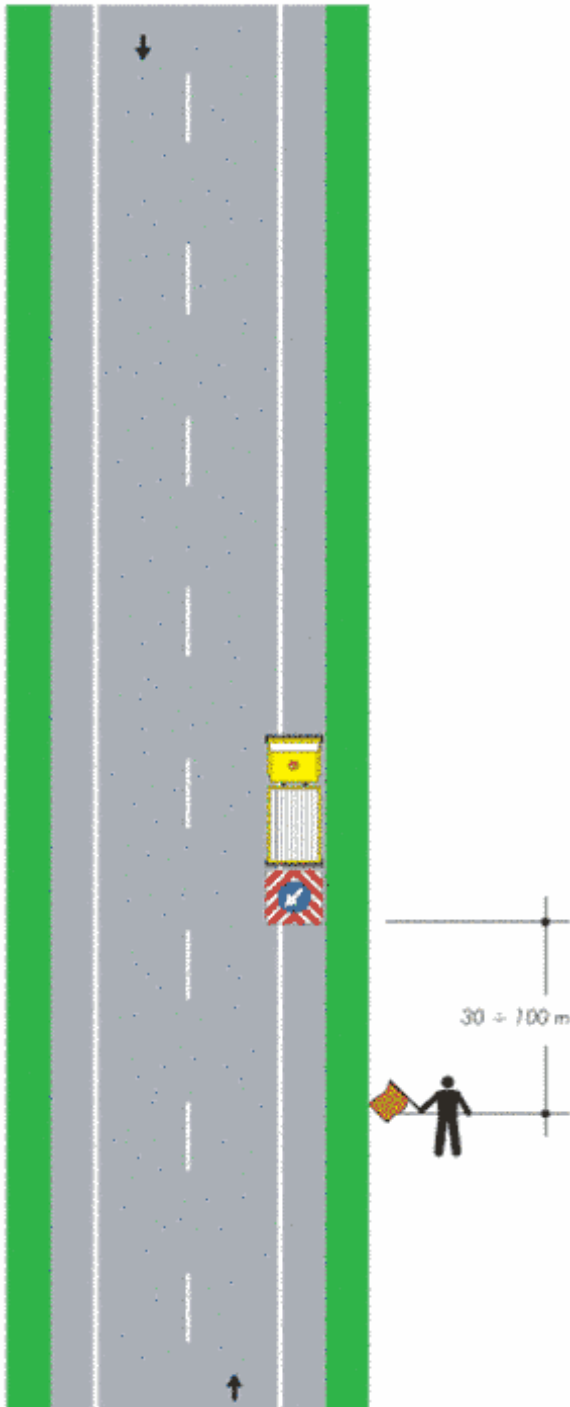


TAVOLA 63

Lavori sul margine della carreggiata

NOTA: Se la sezione disponibile è superiore a 5,60 m è possibile il transito nei due sensi di marcia

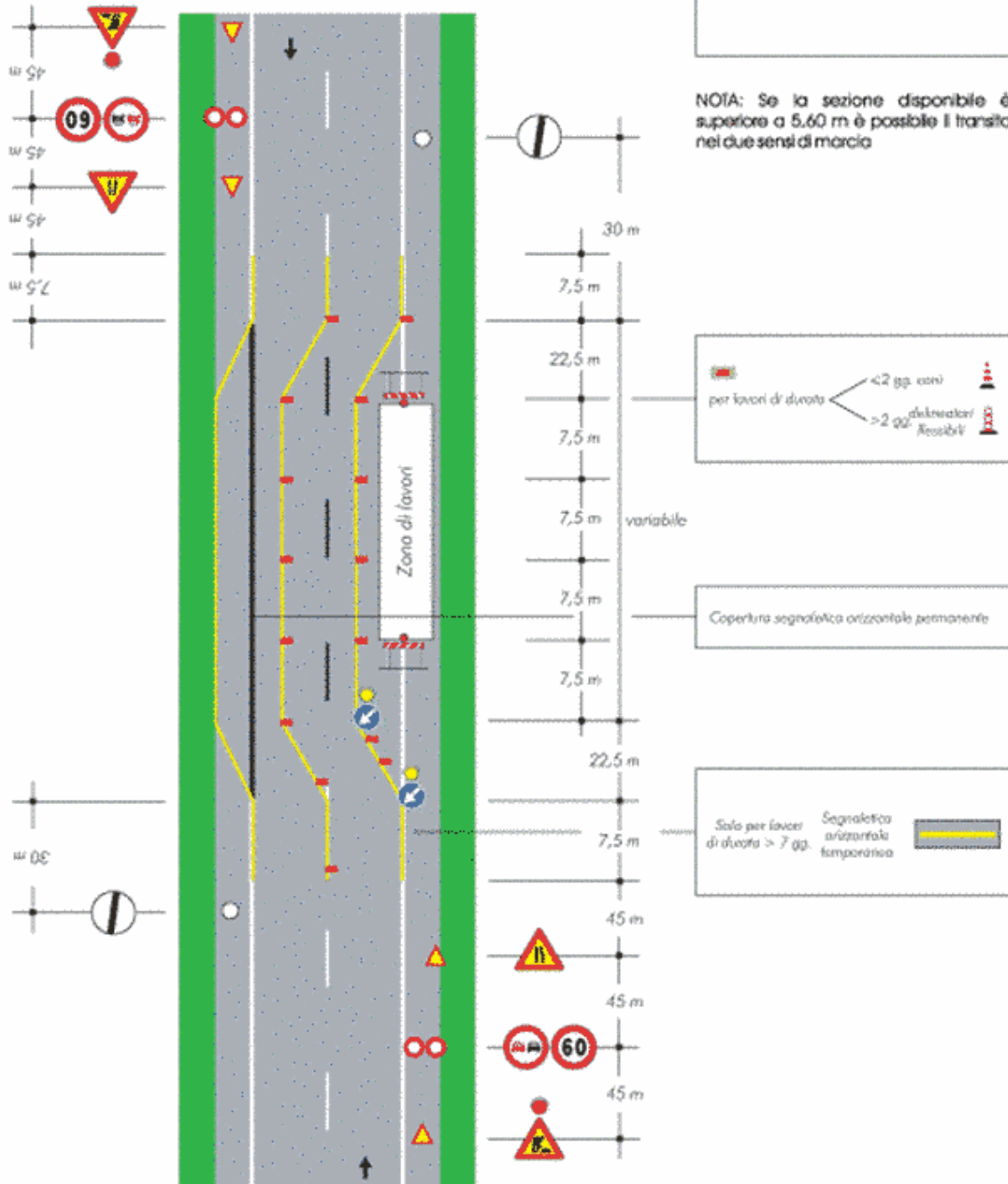
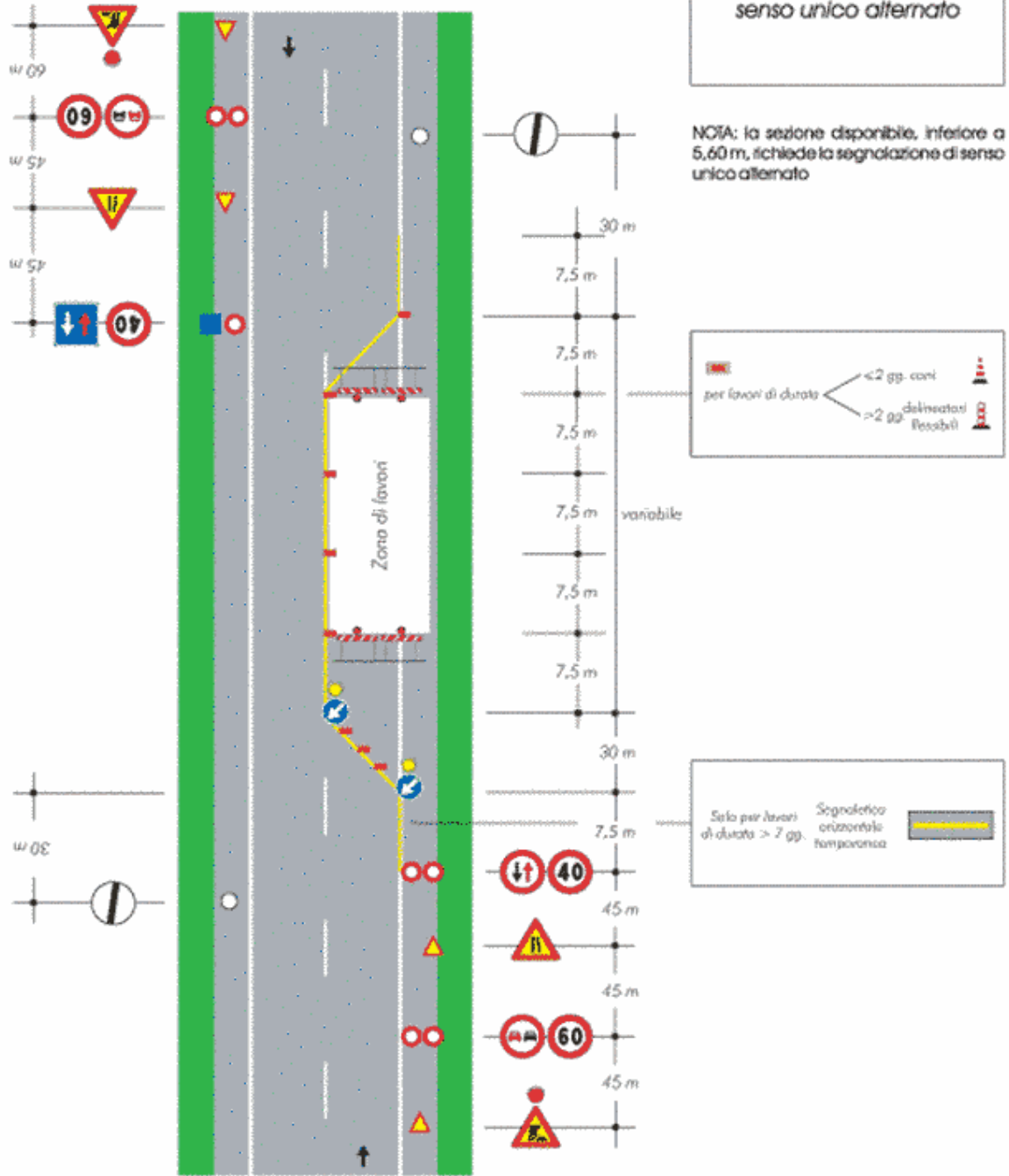


TAVOLA 64

Lavori sulla carreggiata con transito a senso unico alternato



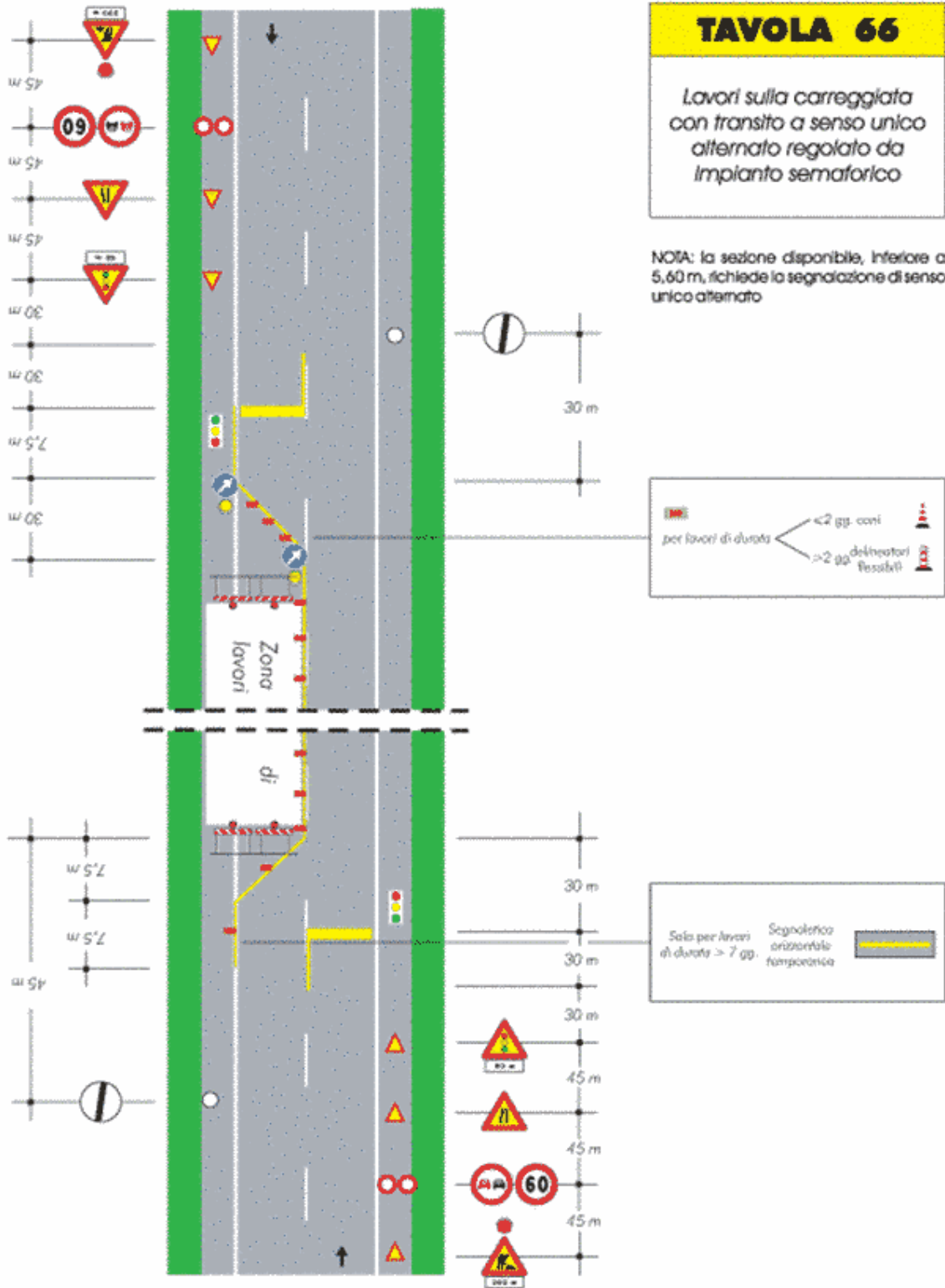


TAVOLA 72

*Apertura di chiavicotto,
portello o tombino
sul marciapiede*

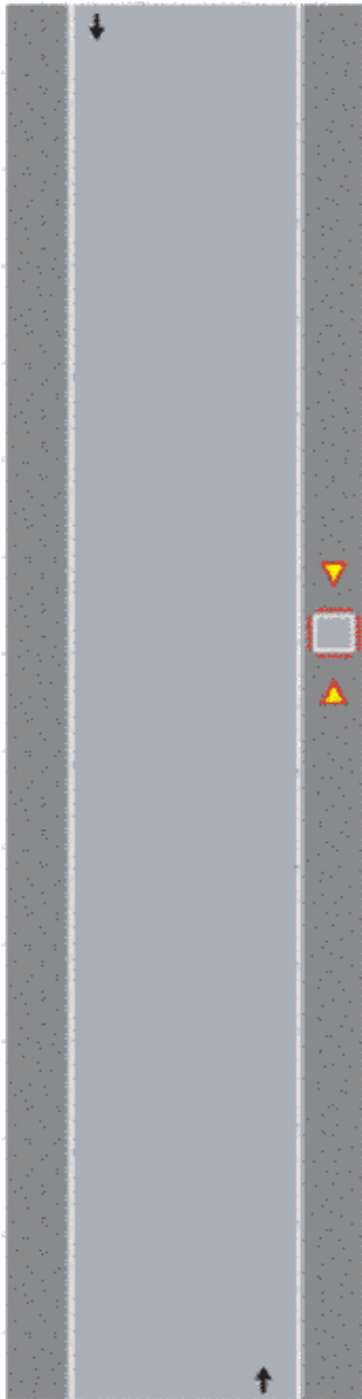


TAVOLA 73

Apertura di chiaviccotto, portello o tombino sul margine della carreggiata per lavori di durata non superiore a 7 giorni

Nota:
Con larghezza della carreggiata residua maggiore o uguale a metri 5,60 tale da non richiedere l'imposizione del senso unico alternato.

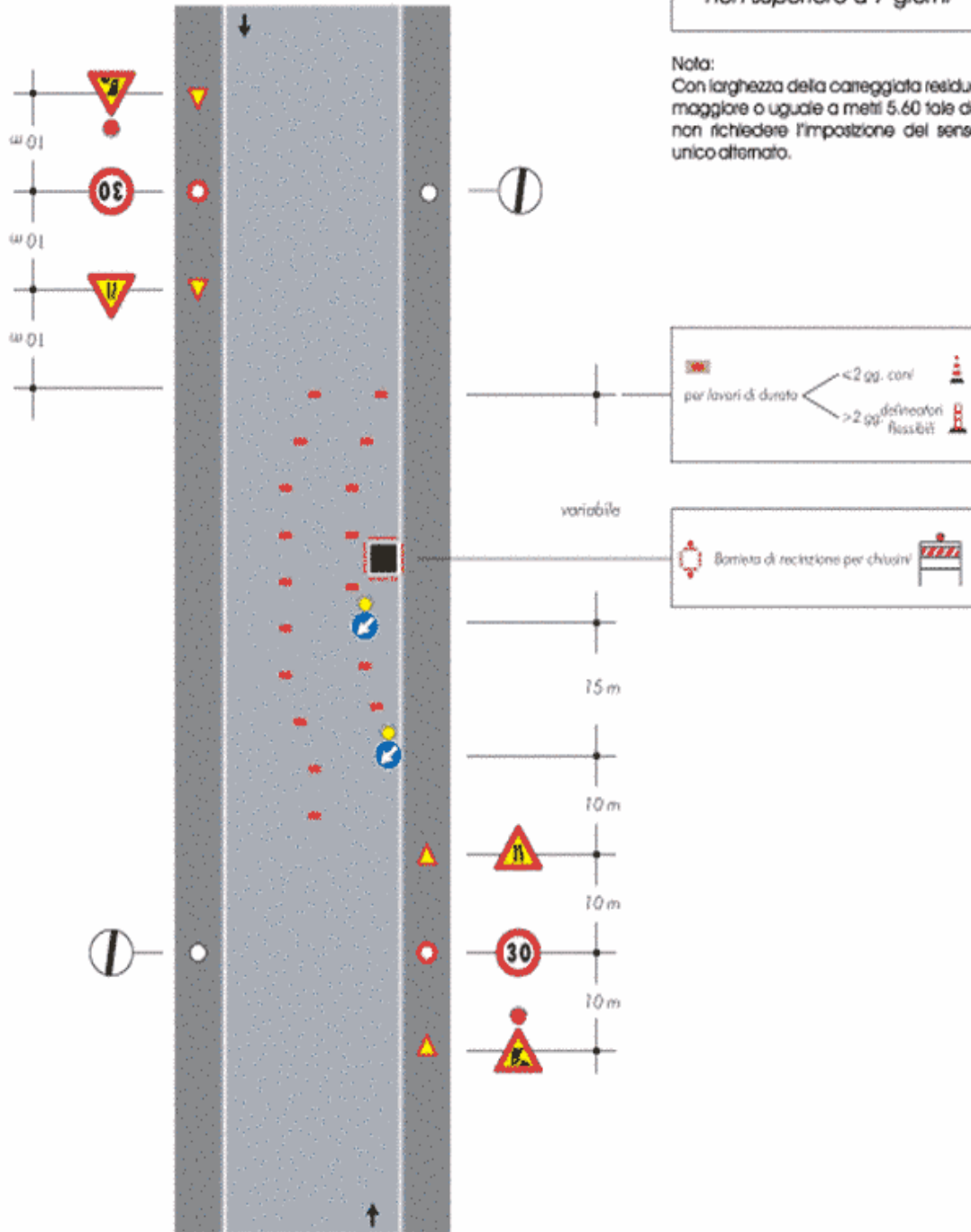


TAVOLA 74

Apertura di chiaviccato, portello o tombino sul margine della carreggiata per lavori di durata superiore a 7 giorni

Nota:
Con larghezza della carreggiata residua maggiore o uguale a metri 5,60 tale da non richiedere l'impostazione del senso unico alternato.

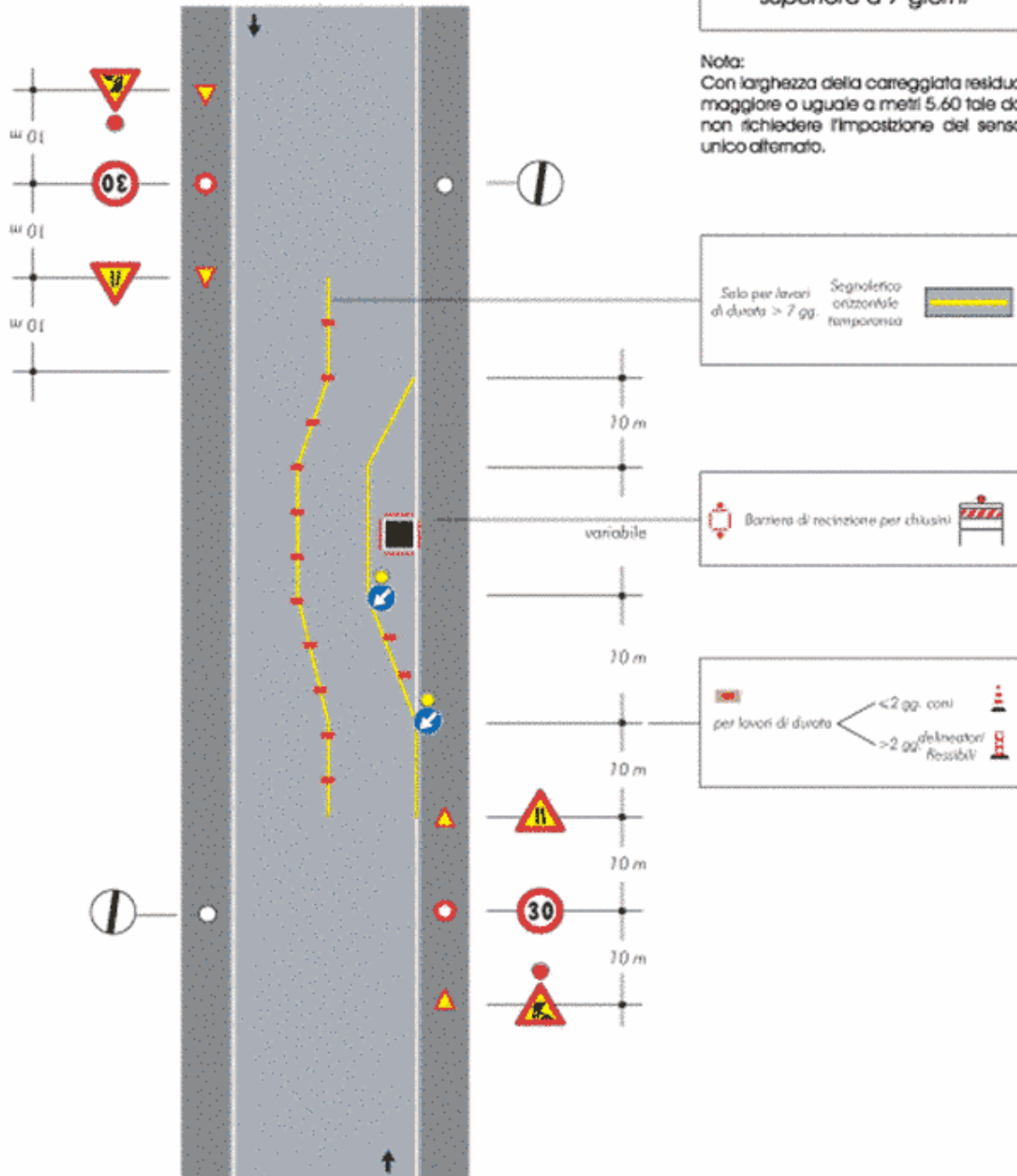


TAVOLA 75

Apertura di chiacchiotto, portello o tombino al centro della carreggiata

Nota:

Con larghezza della carreggiata residua maggiore o uguale a metri 5,60 tale da non richiedere l'impostazione del senso unico alternato.

Per questa ipotesi di impiego non è necessario applicare le luci rosse fisse sulla barriera.

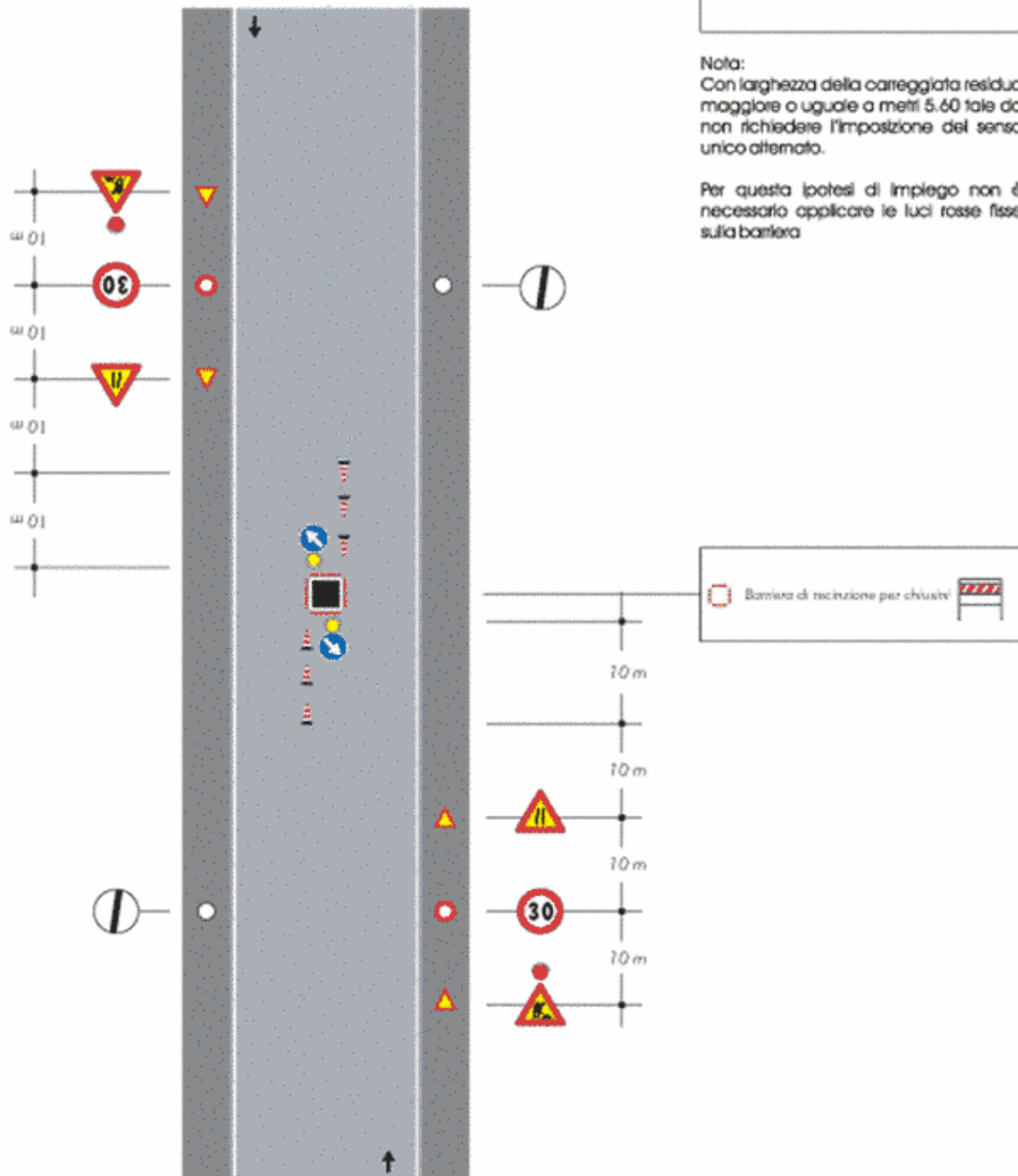


TAVOLA 76

Apertura di chiavicotto, portello o tombino sulla semicarreggiata con larghezza della carreggiata libera che impone il senso unico alternato

Nota:
Da impiegarsi solo per cantieri di lavori

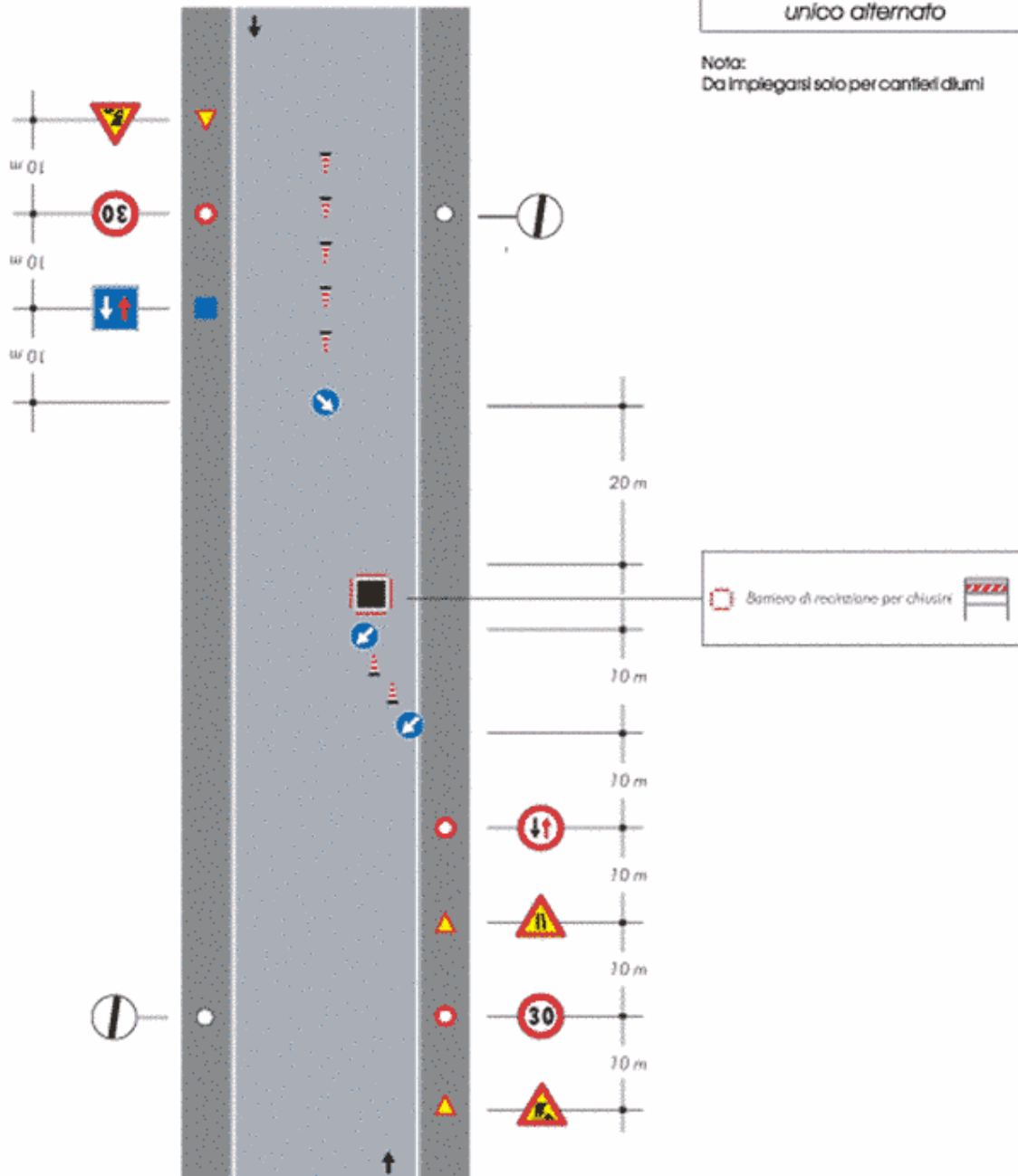


TAVOLA 77

Apertura di chiaviccotto portello o tombino al centro di una intersezione con lieve deviazione dei sensi di marcia

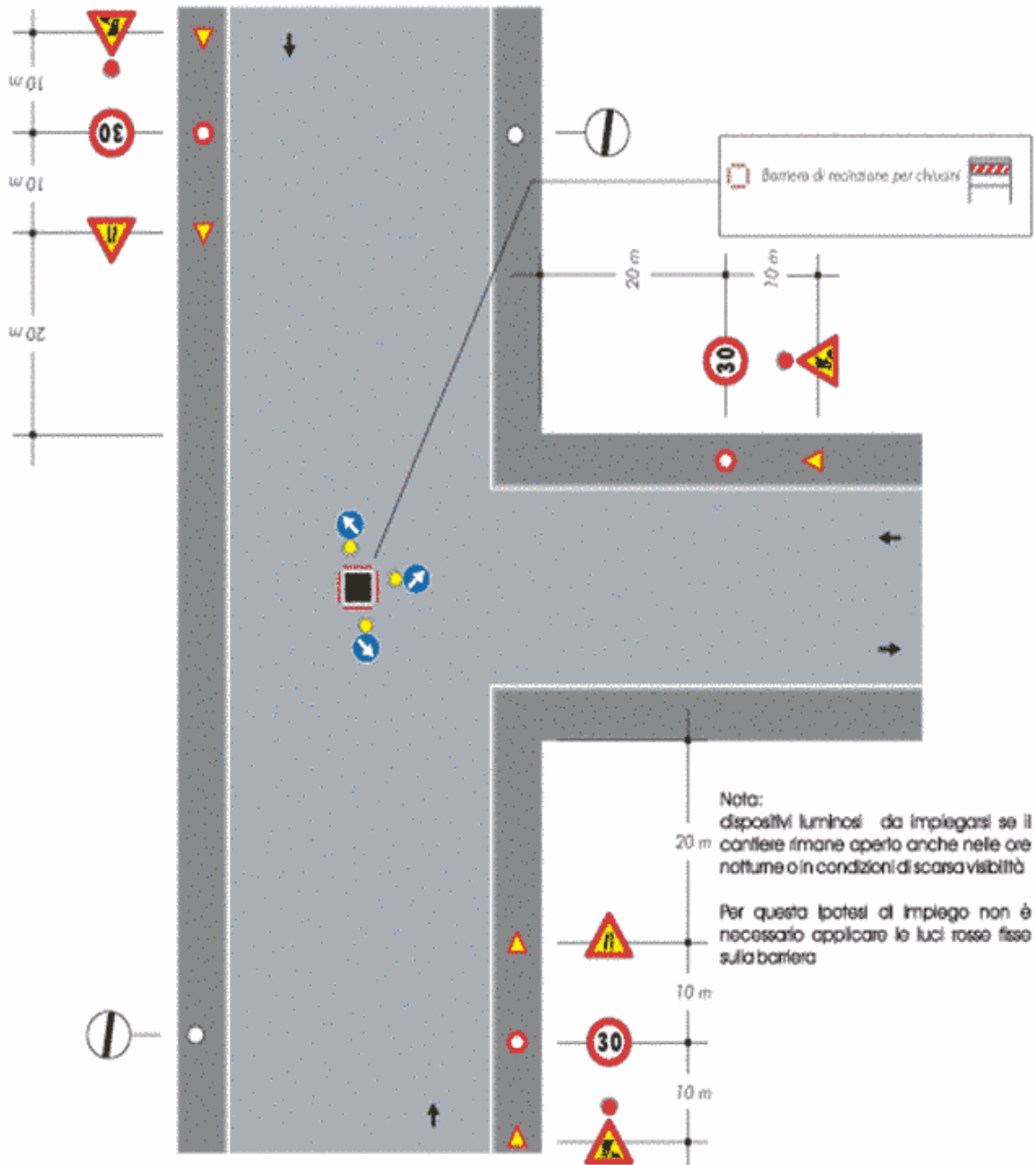
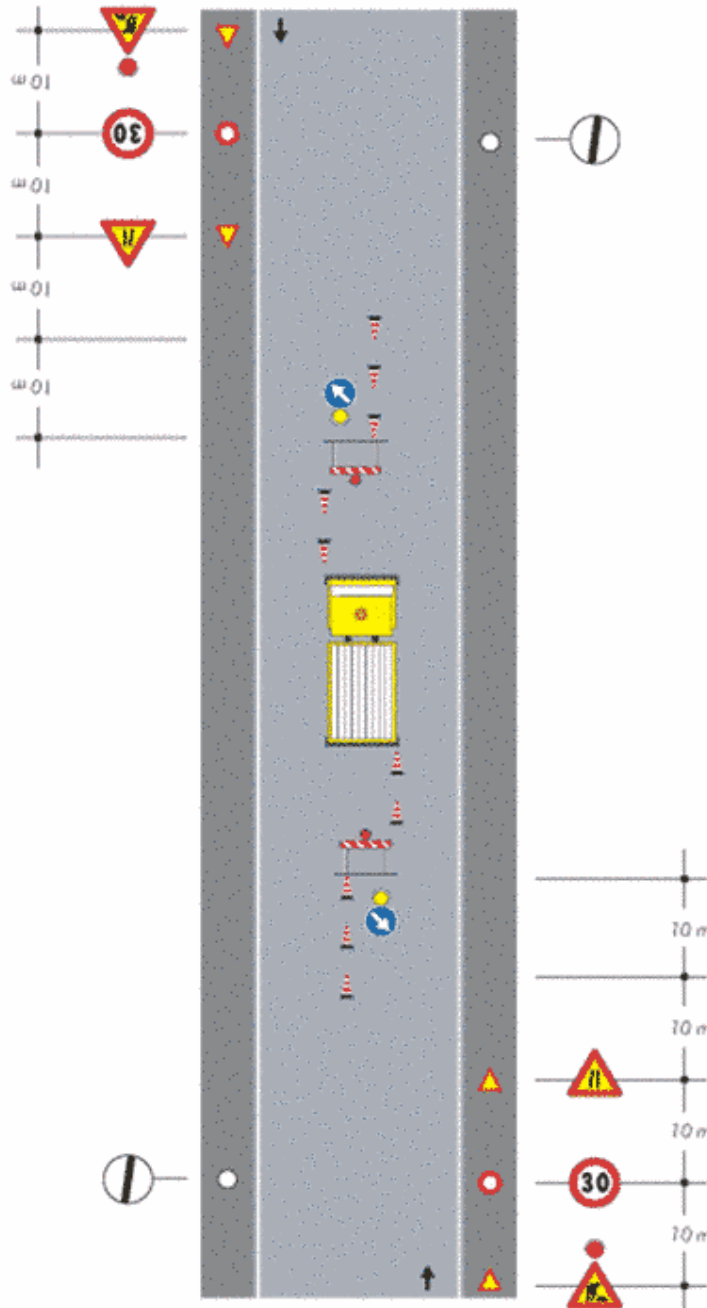


TAVOLA 79

Veicolo di lavoro al centro della carreggiata

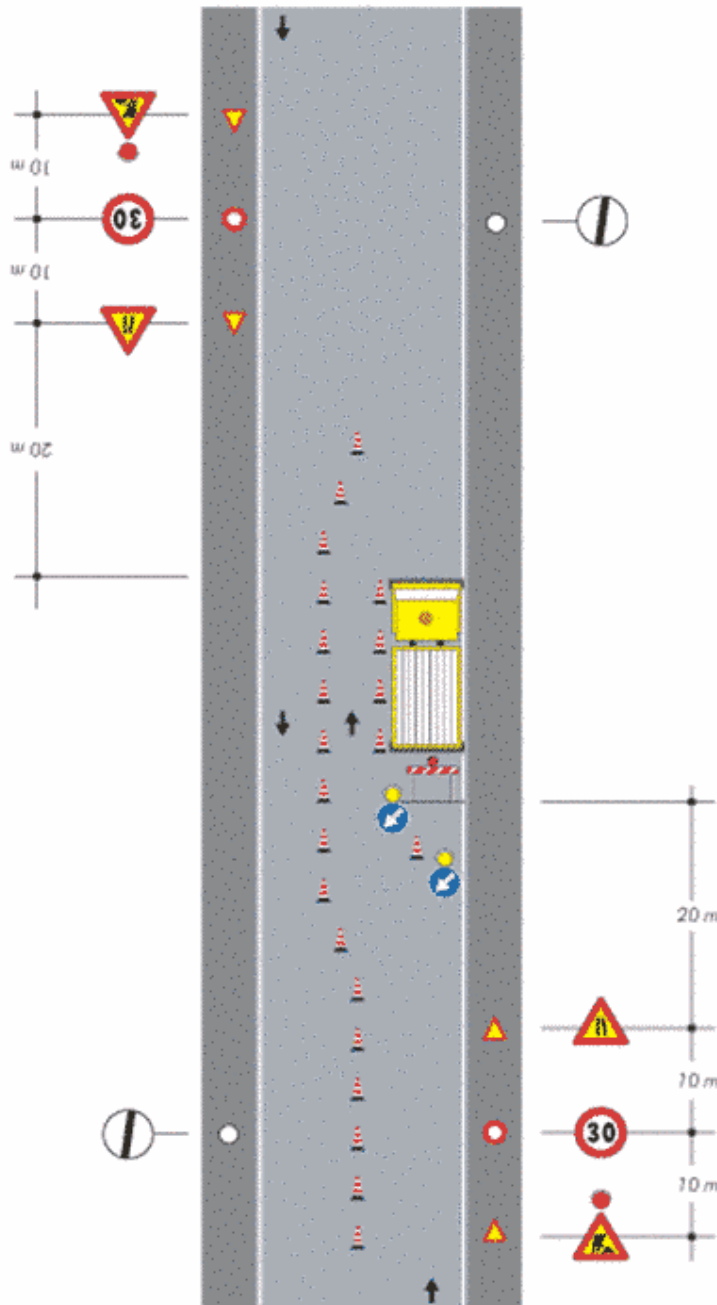


Nota:
Con larghezza della carreggiata residua maggiore o uguale a metri 5.60 tale da non richiedere l'impostazione del senso unico alternato.

Nota:
dispositivi luminosi da impiegarsi se il cantiere rimane aperto anche nelle ore notturne o in condizioni di scarsa visibilità

TAVOLA 80

*Veicolo di lavoro
accostato al marciapiede*



Note:
-Con larghezza della carreggiata residua maggiore o uguale a metri 5,60 tale da non richiedere l'imposizione del senso unico alternato.

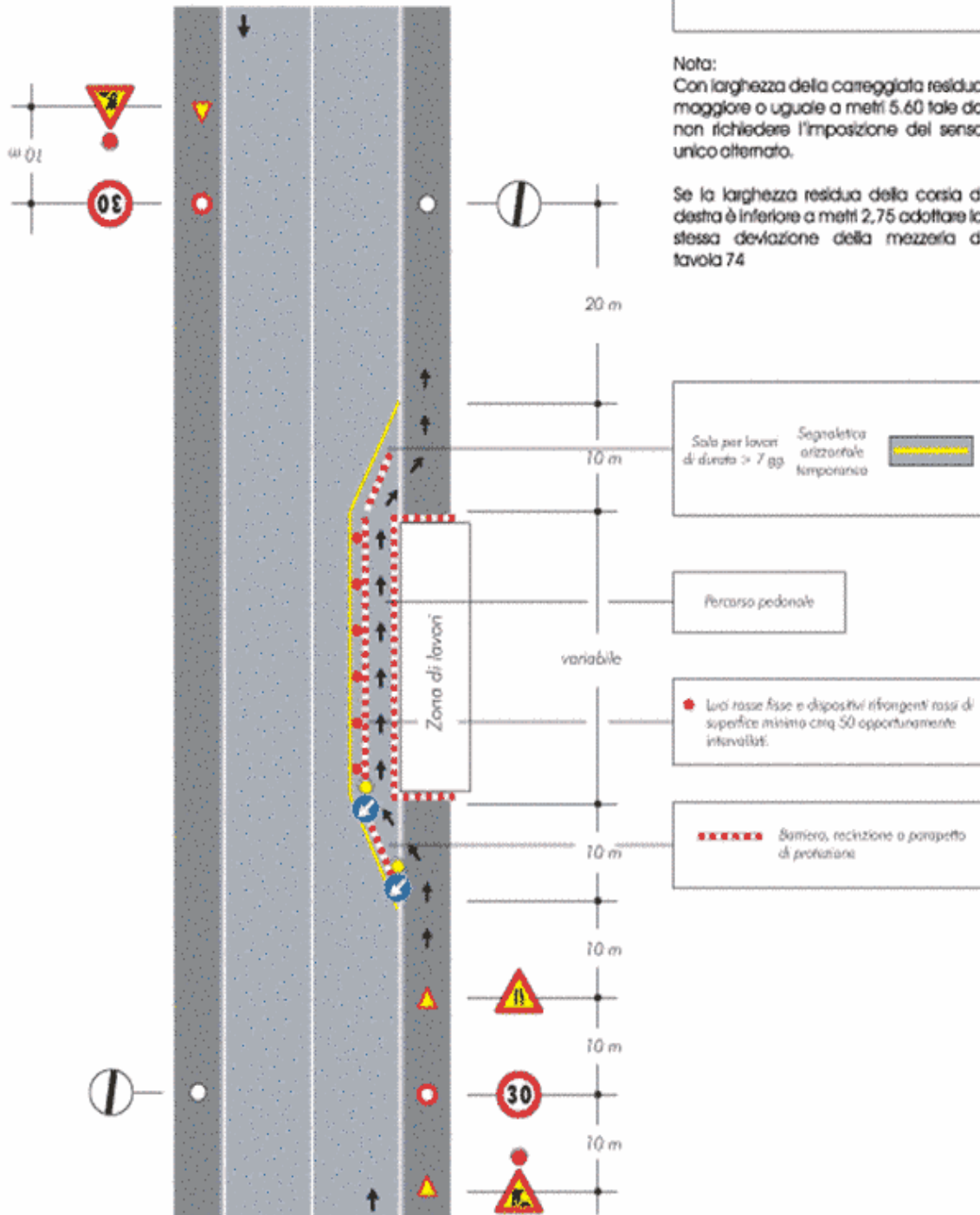
-Dispositivi luminosi da impiegarsi se il cantiere rimane aperto anche nelle ore notturne o in condizioni di scarsa visibilità

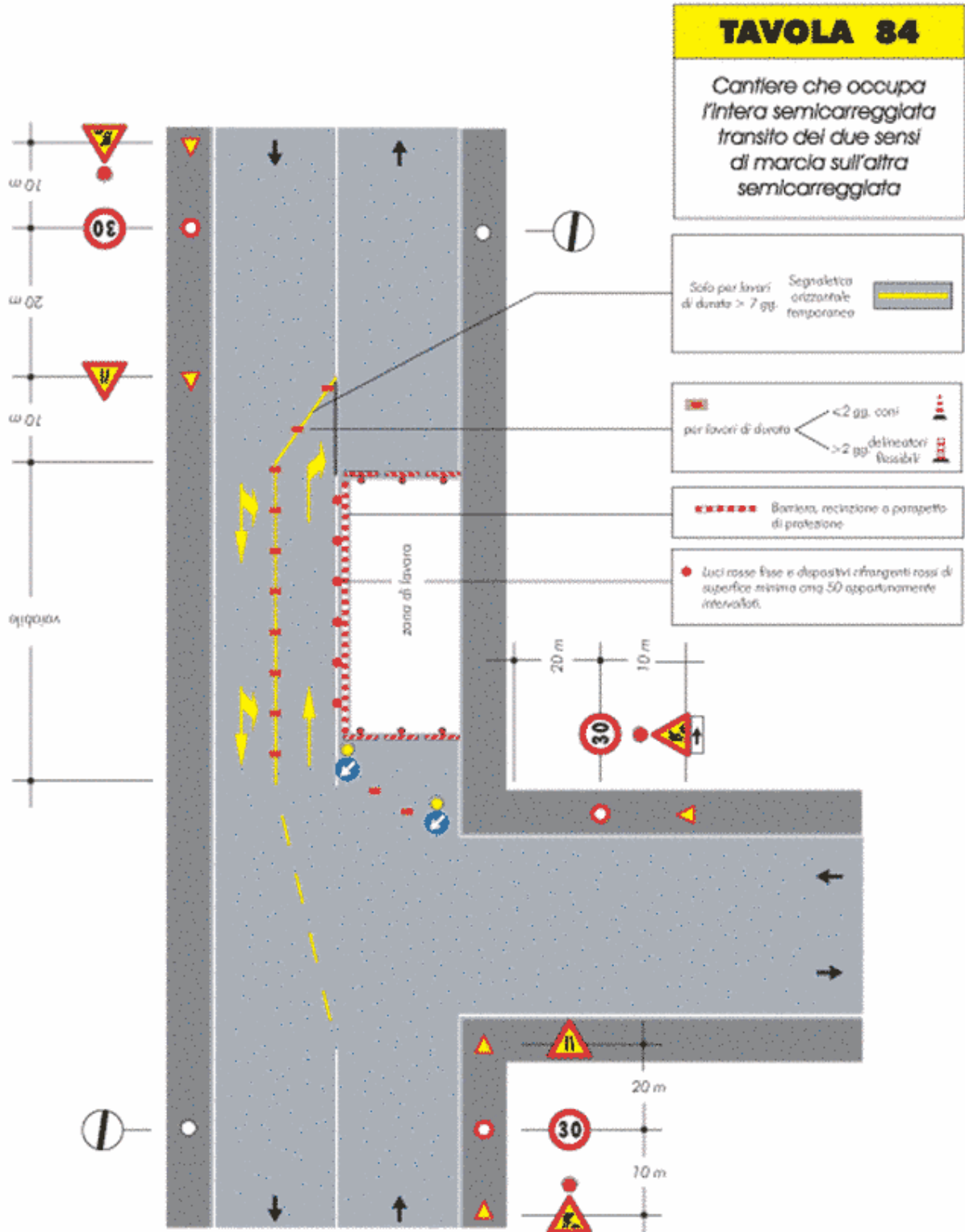
TAVOLA 81

Cantiere edile che occupa anche il marciapiede dellimitazione e protezione del percorso pedonale

Nota:
Con larghezza della carreggiata residua maggiore o uguale a metri 5,60 tale da non richiedere l'imposizione del senso unico alternato.

Se la larghezza residua della corsia di destra è inferiore a metri 2,75 adottare la stessa deviazione della mezzera di tavola 74





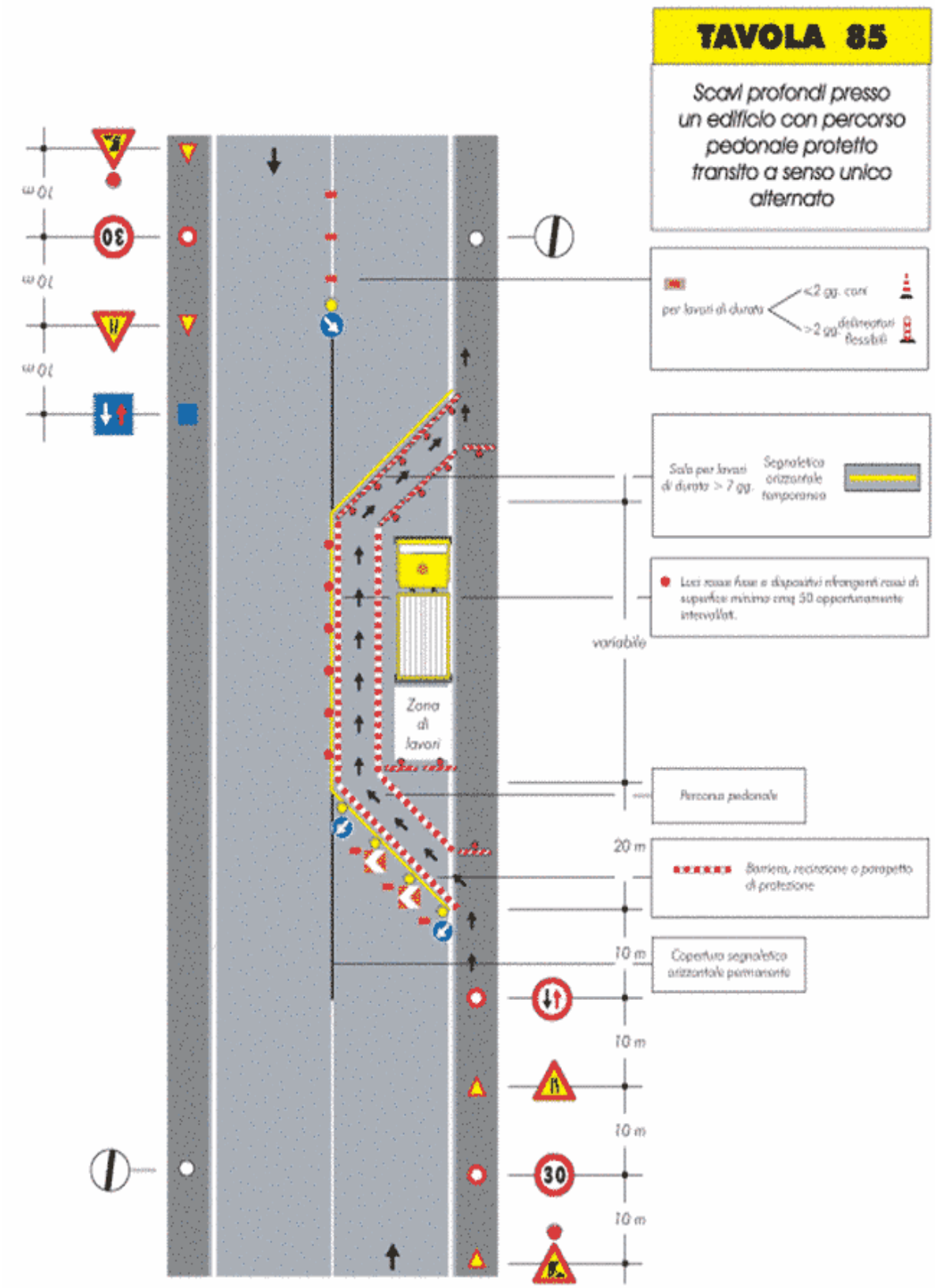
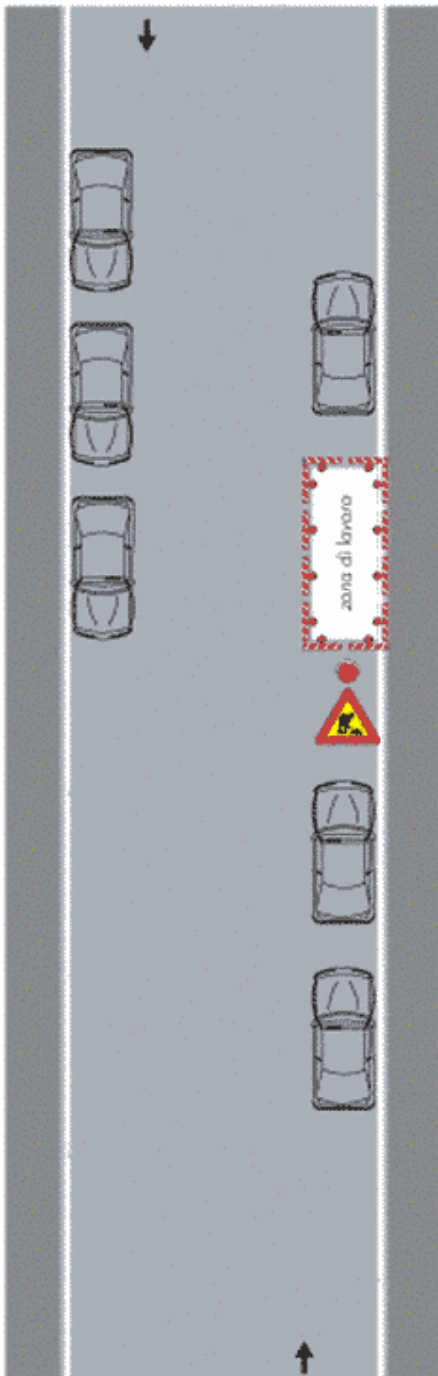


TAVOLA 86

*Cantiere su un tratto
di strada rettilineo
tra auto in sosta*

Nota:
Dispositivi luminosi se il cantiere rimane
aperto anche durante le ore notturne o in
condizioni di scarsa visibilità



SCHEDA II-3

**Informazioni sulle misure preventive e protettive in dotazione dell'opera necessarie per pianificare la realizzazione in condizioni di sicurezza e modalità di utilizzo e di controllo dell'efficienza delle stesse
LAVORI DI REVISIONE**

Viabilità:**Controlli condizione segnaletica orizzontale, verticale, impianti semaforici***Indispensabile: SI - NO con cadenza ogni 12 mesi*

Controlli a vista.

Ditta incaricata:**Rischi potenziali:** rumore, investimento, caduta, tagli, contusioni, elettrocuzione.**Attrezzature di sicurezza in esercizio:****Dispositivi ausiliari in locazione:****Osservazioni:****Manti bituminosi:****Controlli***Indispensabile: SI - NO con cadenza ogni 12 mesi***Ditta incaricata:****Rischi potenziali:** rumore, investimento, caduta, contusioni, inalazione gas di scarico.**Attrezzature di sicurezza in esercizio:****Dispositivi ausiliari in locazione:****Osservazioni:****Materiali lapidei (cordoni in pietra, guide,...):****Controlli***Indispensabile: SI - NO con cadenza ogni 12 mesi***Ditta incaricata:****Rischi potenziali:** rumore, investimento, caduta, contusioni, inalazione gas di scarico.**Attrezzature di sicurezza in esercizio:****Dispositivi ausiliari in locazione:****Osservazioni:****Materiali in CLS (cordoni in cls, guide,...):****Controlli***Indispensabile: SI - NO con cadenza ogni 12 mesi***Ditta incaricata:****Rischi potenziali:** rumore, investimento, caduta, contusioni, inalazione gas di scarico.**Attrezzature di sicurezza in esercizio:****Dispositivi ausiliari in locazione:****Osservazioni:****Raccolta acque bianche:****Controlli camerette di raccolta, griglie, chiusini***Indispensabile: SI - NO con cadenza ogni 12 mesi*

Controlli a vista sull'efficienza dei sistemi di allontanamento delle acque.

Ditta incaricata:**Rischi potenziali:** annegamento, caduta entro pozzi, inalazione gas e vapori, investimento, microrganismi dannosi.**Attrezzature di sicurezza in esercizio:**

Dispositivi ausiliari in locazione: nei pozzetti a passo d'uomo uso di scala alla marinara.

Osservazioni:

Smaltimento acque nere:

Controlli

Indispensabile: SI - NO con cadenza ogni 6 mesi

Controlli a vista.

Ditta incaricata:

Rischi potenziali: annegamento, caduta entro pozzetti, inalazione gas e vapori, investimento, microrganismi dannosi.

Attrezzature di sicurezza in esercizio:

Dispositivi ausiliari in locazione: nei pozzetti a passo d'uomo uso di scala alla marinara.

Osservazioni:

Impianto di illuminazione pubblica:

Controlli sul funzionamento

Indispensabile: SI - NO con cadenza ogni 6 mesi

Controlli a vista.

Ditta incaricata:

Rischi potenziali:

Attrezzature di sicurezza in esercizio: rumore, investimento, caduta, contusioni, inalazione gas di scarico, elettrocuzione.

Dispositivi ausiliari in locazione:

.....

Osservazioni:

N.B. :

ATTREZZATURE DI SICUREZZA IN ESERCIZIO : Si riportano le misure/apprestamenti, nonché la natura degli equipaggiamenti di sicurezza che verranno incorporati nell'opera e/o diverranno di proprietà del committente, atti a neutralizzare i rischi derivanti da lavori futuri.

La scelta di dette misure si effettua in fase di progettazione.

DISPOSITIVI AUSILIARI IN LOCAZIONE: Si riportano le attrezzature/apprestamenti che il committente non intende installare od acquistare ma che risulteranno indispensabili per prevenire i rischi che potrebbero derivare da lavori futuri.

La scelta di dette attrezzature/apprestamenti si effettua in fase di progettazione.

(es. attrezzature in locazione: passerelle, transenne,...).

LAVORI DI SANATORIA E RIPARAZIONE**Viabilità:****Riverniciatura segnaletica orizzontale***indispensabile con cadenza ogni 12 mesi***Ditta incaricata:****Rischi potenziali:** urti; impatti; investimenti; contatto con sostanze pericolose (solventi); inalazione gas di scarico.**Attrezzature di sicurezza in esercizio:****Dispositivi ausiliari in locazione:** DPI: scarpe di sicurezza, guanti e indumenti protettivi, casco.**Osservazioni:** gli operatori che interverranno in aree transitate da automezzi e/o in condizioni di bassa visibilità (quindi con pericolo di investimento da parte di automezzi in transito in prossimità dell'area di lavoro nonché, dagli stessi mezzi operanti in cantiere) dovranno indossare capi ad "alta visibilità" (di colore arancione o giallo con applicazione di strisce rifrangenti di colore grigio – argento); inoltre dovranno delimitare e segnalare la zona di lavoro come previsto dal vigente Codice della Strada (mediante transenne, segnalazione di lavori in corso, direzione obbligatoria, coni segnaletici o altro – N.B.: nella posa della segnaletica si dovranno seguire le indicazioni riportate negli "schemi segnaletici temporanei" allegati al D.M 10/07/2002, "Disciplinare tecnico relativo agli schemi segnaletici, differenziati per categoria di strada, da adottare per il segnalamento temporaneo", da considerarsi come misure minime da rispettare; se necessita, adeguare/integrare la segnaletica alla situazione incontrata, nel rispetto delle misure minime indicate nel D.M. sopraccitato).

Dovranno essere impartite agli addetti ai lavori le necessarie informazioni per la corretta movimentazione di carichi pesanti e/o ingombranti.

Rifissaggio segnaletica verticale*indispensabile a verifica guasto***Ditta incaricata:****Rischi potenziali:** tagli, abrasioni; urti, impatti, compressioni; investimenti; inalazione gas di scarico.**Attrezzature di sicurezza in esercizio:****Dispositivi ausiliari in locazione:** DPI: guanti e scarpe di sicurezza, casco.**Osservazioni:** gli operatori che interverranno in aree transitate da automezzi e/o in condizioni di bassa visibilità (quindi con pericolo di investimento da parte di automezzi in transito in prossimità dell'area di lavoro nonché, dagli stessi mezzi operanti in cantiere) dovranno indossare capi ad "alta visibilità" (di colore arancione o giallo con applicazione di strisce rifrangenti di colore grigio – argento); inoltre dovranno delimitare e segnalare la zona di lavoro come previsto dal vigente Codice della Strada (mediante transenne, segnalazione di lavori in corso, direzione obbligatoria, coni segnaletici o altro – N.B.: nella posa della segnaletica si dovranno seguire le indicazioni riportate negli "schemi segnaletici temporanei" allegati al D.M 10/07/2002, "Disciplinare tecnico relativo agli schemi segnaletici, differenziati per categoria di strada, da adottare per il segnalamento temporaneo", da considerarsi come misure minime da rispettare; se necessita, adeguare/integrare la segnaletica alla situazione incontrata, nel rispetto delle misure minime indicate nel D.M. sopraccitato).

Dovranno essere impartite agli addetti ai lavori le necessarie informazioni per la corretta movimentazione di carichi pesanti e/o ingombranti.

Raccolta acque:**Riparazione pozzetti e/o chiusini***indispensabile a verifica guasto***Ditta incaricata:****Rischi potenziali:** tagli, abrasioni, punture; compressioni; annegamento; caduta dall'alto; inalazione gas e vapori; contatti con sostanze pericolose (microorganismi); investimento; inalazione gas di scarico.**Attrezzature di sicurezza in esercizio:** per i pozzetti a passo d'uomo scala alla marinara.**Dispositivi ausiliari in locazione:** DPI: guanti protettivi, stivali, facciale filtrante, tuta protettiva. Per i pozzetti a passo d'uomo, scala alla marinara.**Osservazioni:** : gli operatori che interverranno in aree transitate da automezzi e/o in condizioni di bassa visibilità (quindi con pericolo di investimento da parte di automezzi in transito in prossimità dell'area di lavoro nonché, dagli stessi mezzi operanti in cantiere) dovranno indossare capi ad "alta visibilità" (di colore arancione o giallo con applicazione di strisce rifrangenti di colore grigio – argento); inoltre dovranno delimitare e segnalare la zona di lavoro come previsto dal vigente Codice della Strada (mediante transenne, segnalazione di lavori in corso, direzione obbligatoria, coni segnaletici o altro – N.B.: nella posa della segnaletica si dovranno seguire le indicazioni riportate negli "schemi segnaletici temporanei" allegati al D.M 10/07/2002, "Disciplinare

tecnico relativo agli schemi segnaletici, differenziati per categoria di strada, da adottare per il segnalamento temporaneo”, da considerarsi come misure minime da rispettare; se necessita, adeguare/integrare la segnaletica alla situazione incontrata, nel rispetto delle misure minime indicate nel D.M. sopraccitato).

Dovranno essere impartite agli addetti ai lavori le necessarie informazioni per la corretta movimentazione di carichi pesanti e/o ingombranti.

Riparazione canalizzazioni

indispensabile, a verifica guasto

Ditta incaricata:

Rischi potenziali: tagli, abrasioni, punture; compressioni; annegamento; caduta dall'alto; contatti con sostanze pericolose (microorganismi); inalazione gas e vapori; investimento; inalazione gas di scarico.

Attrezzature di sicurezza in esercizio: per i pozzetti a passo d'uomo scala alla marinara.

Dispositivi ausiliari in locazione: DPI: scarpe di sicurezza, guanti e indumenti protettivi, casco.

Osservazioni : gli operatori che interverranno in aree transitate da automezzi e/o in condizioni di bassa visibilità (quindi con pericolo di investimento da parte di automezzi in transito in prossimità dell'area di lavoro nonché, dagli stessi mezzi operanti in cantiere) dovranno indossare capi ad “alta visibilità” (di colore arancione o giallo con applicazione di strisce rifrangenti di colore grigio – argento); inoltre dovranno delimitare e segnalare la zona di lavoro come previsto dal vigente Codice della Strada (mediante transenne, segnalazione di lavori in corso, direzione obbligatoria, coni segnaletici o altro – N.B.: nella posa della segnaletica si dovranno seguire le indicazioni riportate negli “schemi segnaletici temporanei” allegati al D.M 10/07/2002, “Disciplinare tecnico relativo agli schemi segnaletici, differenziati per categoria di strada, da adottare per il segnalamento temporaneo”, da considerarsi come misure minime da rispettare; se necessita, adeguare/integrare la segnaletica alla situazione incontrata, nel rispetto delle misure minime indicate nel D.M. sopraccitato).

Dovranno essere impartite agli addetti ai lavori le necessarie informazioni per la corretta movimentazione di carichi pesanti e/o ingombranti.

Smaltimento acque nere

indispensabile a verifica guasto

Ditta incaricata:

Rischi potenziali: tagli, abrasioni, punture; compressioni; annegamento; caduta dall'alto; contatti con sostanze pericolose (microorganismi), inalazione gas e vapori.

Attrezzature di sicurezza in esercizio: per i pozzi a passo d'uomo scala alla marinara.

Dispositivi ausiliari in locazione: DPI: guanti protettivi, stivali, facciale filtrante, tuta protettiva. Per i pozzi a passo d'uomo, scala alla marinara.

Osservazioni: gli operatori che interverranno in aree transitate da automezzi e/o in condizioni di bassa visibilità (quindi con pericolo di investimento da parte di automezzi in transito in prossimità dell'area di lavoro nonché, dagli stessi mezzi operanti in cantiere) dovranno indossare capi ad “alta visibilità” (di colore arancione o giallo con applicazione di strisce rifrangenti di colore grigio – argento); inoltre dovranno delimitare e segnalare la zona di lavoro come previsto dal vigente Codice della Strada (mediante transenne, segnalazione di lavori in corso, direzione obbligatoria, coni segnaletici o altro – N.B.: nella posa della segnaletica si dovranno seguire le indicazioni riportate negli “schemi segnaletici temporanei” allegati al D.M 10/07/2002, “Disciplinare tecnico relativo agli schemi segnaletici, differenziati per categoria di strada, da adottare per il segnalamento temporaneo”, da considerarsi come misure minime da rispettare; se necessita, adeguare/integrare la segnaletica alla situazione incontrata, nel rispetto delle misure minime indicate nel D.M. sopraccitato).

Dovranno essere impartite agli addetti ai lavori le necessarie informazioni per la corretta movimentazione di carichi pesanti e/o ingombranti.

Manti bituminosi:

Riparazioni

Indispensabile a verifica guasto

Ditta incaricata:

Rischi potenziali: tagli, abrasioni; urti, compressioni, colpi, impatti; investimento; inalazione gas di scarico, ustioni da contatto con materiali bituminosi.

Attrezzature di sicurezza in esercizio:

Dispositivi ausiliari in locazione: DPI: scarpe di sicurezza, guanti protettivi, casco.

Osservazioni: gli operatori che interverranno in aree transitate da automezzi e/o in condizioni di bassa visibilità

(quindi con pericolo di investimento da parte di automezzi in transito in prossimità dell'area di lavoro nonché, dagli stessi mezzi operanti in cantiere) dovranno indossare capi ad "alta visibilità" (di colore arancione o giallo con applicazione di strisce rifrangenti di colore grigio – argento); inoltre dovranno delimitare e segnalare la zona di lavoro come previsto dal vigente Codice della Strada (mediante transenne, segnalazione di lavori in corso, direzione obbligatoria, coni segnaletici o altro – N.B.: nella posa della segnaletica si dovranno seguire le indicazioni riportate negli "schemi segnaletici temporanei" allegati al D.M 10/07/2002, "Disciplinare tecnico relativo agli schemi segnaletici, differenziati per categoria di strada, da adottare per il segnalamento temporaneo", da considerarsi come misure minime da rispettare; se necessita, adeguare/integrare la segnaletica alla situazione incontrata, nel rispetto delle misure minime indicate nel D.M. sopraccitato).
Dovranno essere impartite agli addetti ai lavori le necessarie informazioni per la corretta movimentazione di carichi pesanti e/o ingombranti.

Materiali lapidei (cordoni in pietra, guide,...):

Sostituzioni, riparazioni

indispensabile a verifica rottura

Ditta incaricata:
Rischi potenziali: tagli, abrasioni, urti, compressioni, colpi, impatti, investimento; inalazione gas di scarico.
Attrezzature di sicurezza in esercizio:
Dispositivi ausiliari in locazione: DPI: scarpe di sicurezza, guanti protettivi, casco.
Osservazioni: : gli operatori che interverranno in aree transitate da automezzi e/o in condizioni di bassa visibilità (quindi con pericolo di investimento da parte di automezzi in transito in prossimità dell'area di lavoro nonché, dagli stessi mezzi operanti in cantiere) dovranno indossare capi ad "alta visibilità" (di colore arancione o giallo con applicazione di strisce rifrangenti di colore grigio – argento); inoltre dovranno delimitare e segnalare la zona di lavoro come previsto dal vigente Codice della Strada (mediante transenne, segnalazione di lavori in corso, direzione obbligatoria, coni segnaletici o altro – N.B.: nella posa della segnaletica si dovranno seguire le indicazioni riportate negli "schemi segnaletici temporanei" allegati al D.M 10/07/2002, "Disciplinare tecnico relativo agli schemi segnaletici, differenziati per categoria di strada, da adottare per il segnalamento temporaneo", da considerarsi come misure minime da rispettare; se necessita, adeguare/integrare la segnaletica alla situazione incontrata, nel rispetto delle misure minime indicate nel D.M. sopraccitato).
Dovranno essere impartite agli addetti ai lavori le necessarie informazioni per la corretta movimentazione di carichi pesanti e/o ingombranti.

Materiali in CLS (cordoni, guide,...):

Sostituzioni, riparazioni

indispensabile a verifica rottura

Ditta incaricata:
Rischi potenziali: tagli, abrasioni; urti, compressioni, colpi, impatti, investimento, inalazione gas di scarico.
Attrezzature di sicurezza in esercizio:
Dispositivi ausiliari in locazione: DPI: scarpe di sicurezza, guanti protettivi, casco.
Osservazioni: gli operatori che interverranno in aree transitate da automezzi e/o in condizioni di bassa visibilità (quindi con pericolo di investimento da parte di automezzi in transito in prossimità dell'area di lavoro nonché, dagli stessi mezzi operanti in cantiere) dovranno indossare capi ad "alta visibilità" (di colore arancione o giallo con applicazione di strisce rifrangenti di colore grigio – argento); inoltre dovranno delimitare e segnalare la zona di lavoro come previsto dal vigente Codice della Strada (mediante transenne, segnalazione di lavori in corso, direzione obbligatoria, coni segnaletici o altro – N.B.: nella posa della segnaletica si dovranno seguire le indicazioni riportate negli "schemi segnaletici temporanei" allegati al D.M 10/07/2002, "Disciplinare tecnico relativo agli schemi segnaletici, differenziati per categoria di strada, da adottare per il segnalamento temporaneo", da considerarsi come misure minime da rispettare; se necessita, adeguare/integrare la segnaletica alla situazione incontrata, nel rispetto delle misure minime indicate nel D.M. sopraccitato).
Dovranno essere impartite agli addetti ai lavori le necessarie informazioni per la corretta movimentazione di carichi pesanti e/o ingombranti.

Impianto illuminazione pubblica:

Riparazioni

indispensabile a verifica guasto

Ditta incaricata:
Rischi potenziali: tagli, abrasioni; urti, compressioni, colpi, impatti; investimento; caduta dall'alto; elettrocuzione.

Attrezzature di sicurezza in esercizio:

Dispositivi ausiliari in locazione: DPI: scarpe di sicurezza, guanti protettivi, casco.

Osservazioni: gli operatori che interverranno in aree transitate da automezzi e/o in condizioni di bassa visibilità (quindi con pericolo di investimento da parte di automezzi in transito in prossimità dell'area di lavoro nonché, dagli stessi mezzi operanti in cantiere) dovranno indossare capi ad "alta visibilità" (di colore arancione o giallo con applicazione di strisce rifrangenti di colore grigio – argento); inoltre dovranno delimitare e segnalare la zona di lavoro come previsto dal vigente Codice della Strada (mediante transenne, segnalazione di lavori in corso, direzione obbligatoria, coni segnaletici o altro – N.B.: nella posa della segnaletica si dovranno seguire le indicazioni riportate negli "schemi segnaletici temporanei" allegati al D.M 10/07/2002, "Disciplinare tecnico relativo agli schemi segnaletici, differenziati per categoria di strada, da adottare per il segnalamento temporaneo", da considerarsi come misure minime da rispettare; se necessita, adeguare/integrare la segnaletica alla situazione incontrata, nel rispetto delle misure minime indicate nel D.M. sopraccitato).

Dovranno essere impartite agli addetti ai lavori le necessarie informazioni per la corretta movimentazione di carichi pesanti e/o ingombranti.

N.B. :

ATTREZZATURE DI SICUREZZA IN ESERCIZIO : Si riportano le misure/apprestamenti, nonché la natura degli equipaggiamenti di sicurezza che verranno incorporati nell'opera e/o diverranno di proprietà del committente, atti a neutralizzare i rischi derivanti da lavori futuri.

La scelta di dette misure si effettua in fase di progettazione.

DISPOSITIVI AUSILIARI IN LOCAZIONE: Si riportano le attrezzature/apprestamenti che il committente non intende installare od acquistare ma che risulteranno indispensabili per prevenire i rischi che potrebbero derivare da lavori futuri.

La scelta di dette attrezzature/apprestamenti si effettua in fase di progettazione.

(es. attrezzature in locazione: passerelle, transenne,....).

EQUIPAGGIAMENTI IN DOTAZIONE ALL'OPERA
(Documenti, Progetti, Schede dei prodotti utilizzati relativi all'opera realizzata)

Strade *disponibile: SI - NO*

Sito (luogo di conservazione):
 Osservazioni:
 N. del progetto esecutivo:
 Schede prodotti utilizzati:

Acqua potabile *disponibile: SI - NO*

Sito (luogo di conservazione):
 Osservazioni:
 N. del progetto:

Fognature *disponibile: SI -NO*

Sito (luogo di conservazione):
 Osservazioni:
 N. del progetto:

Rete elettrica (impianto illuminazione pubblica) *disponibile: SI - NO*

Sito (luogo di conservazione):
 Osservazioni:
 N. del progetto:

Sedi tramviarie *disponibile: SI - NO*

Sito (luogo di conservazione):
 Osservazioni:
 N. del progetto:

Altri sottoservizi: *disponibile: SI - NO*

Rete.....
 Sito (luogo di conservazione):
 Osservazioni:
 N. del progetto:

Rete.....
 Sito (luogo di conservazione):
 Osservazioni:
 N. del progetto:

SCHEDA III-2

Elenco e collocazione degli elaborati tecnici relativi alla struttura architettonica e statica dell'opera

Elaborati tecnici per i lavori di				CODICE SCHEDA
Elenco e collocazione degli elaborati tecnici relativi alla struttura architettonica e statica dell'opera	Nominativo e recapito dei soggetti che hanno predisposto gli elaborati tecnici	Data del documento	Collocazione degli elaborati tecnici	Note
	Nominativo Indirizzo Telefono			
	Nominativo Indirizzo Telefono			
	Nominativo Indirizzo Telefono			
	Nominativo Indirizzo Telefono			
	Nominativo Indirizzo Telefono			
	Nominativo Indirizzo Telefono			
	Nominativo Indirizzo Telefono			

SCHEMA III-3**Elenco e collocazione degli elaborati tecnici relativi agli impianti dell'opera**

Elaborati tecnici per i lavori di		CODICE SCHEMA		
Elenco e collocazione degli elaborati tecnici relativi agli impianti dell'opera	Nominativo e recapito dei soggetti che hanno predisposto gli elaborati tecnici	Data del documento	Collocazione degli elaborati tecnici	Note
	Nominativo Indirizzo Telefono			
	Nominativo Indirizzo Telefono			
	Nominativo Indirizzo Telefono			
	Nominativo Indirizzo Telefono			
	Nominativo Indirizzo Telefono			
	Nominativo Indirizzo Telefono			
	Nominativo Indirizzo Telefono			